

LES ÉCOLES SUPÉRIEURES DES ARTS EN BELGIQUE

FRANCO-
PHONE





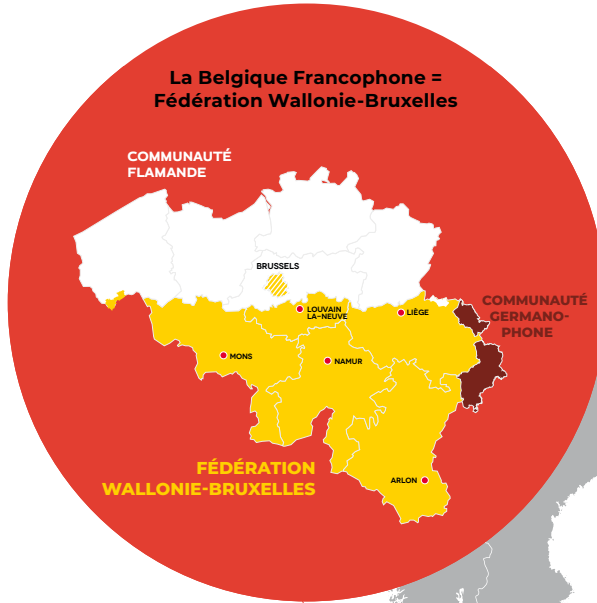
WALLONIE
BRUXELLES
CAMPUS

Éditrice responsable : Pascale Delcomminette - Place Saintelette 2, 1080 Bruxelles, Belgique
Création : Aline Franchimont Graphisme : polygraph.be

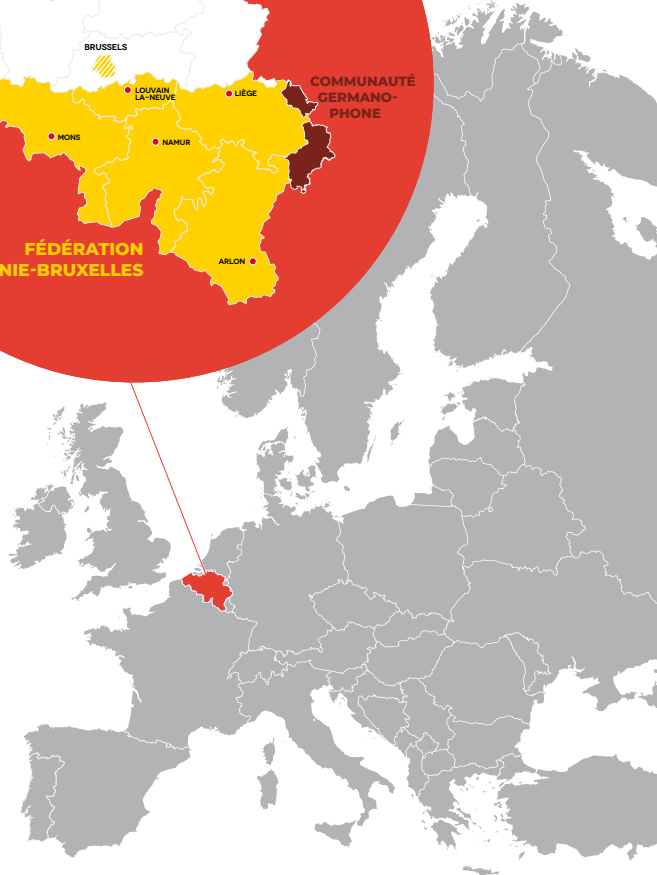
TABLE DES MATIÈRES

La Belgique francophone : aperçu	2
Un enseignement supérieur d'excellence	4
L'internationalisation de l'enseignement supérieur en Belgique francophone	6
Entre ouverture et multiculturalisme	7
Une reconnaissance artistique internationale	8
Les écoles supérieures des arts	10
Des formations aux techniques artistiques mondialement reconnues	12
L'épreuve d'admission	13
Portraits des écoles supérieures des arts	14
Qui sommes-nous ? Wallonie-Bruxelles Campus	32

LA BELGIQUE FRANCOPHONE : APERÇU



Aussi appelée Fédération Wallonie-Bruxelles, la Belgique francophone est située au cœur de l'Europe et propose un enseignement supérieur d'excellence et une offre de formation de haut niveau diversifiée, adaptée à tous et à tous les besoins et reconnue dans le monde entier.



Le Royaume de Belgique



SUPERFICIE :
30.528 km²



POPULATION :
plus de **11.500.000**
d'habitants



dont plus de **4.600.000**
en Fédération
Wallonie-Bruxelles



FORME DE L'ÉTAT :
Monarchie
constitutionnelle
parlementaire fédérale



CAPITALE :
Bruxelles



MONNAIE :
Euro (€)



ROI :
Philippe



LANGUES OFFICIELLES :
français,
néerlandais, allemand



UN ENSEIGNEMENT SUPERIEUR D'EXCELLENCE

En Belgique francophone, le système d'enseignement supérieur est riche, diversifié et accessible. Des universités en passant par les hautes écoles et les écoles supérieures des arts; du niveau bachelier jusqu'au doctorat, il permet à chaque étudiant.e de choisir la formation la plus adaptée à son projet. Les étudiant.e.s y bénéficient d'une formation d'excellence fondée sur une longue tradition de recherche et d'innovation artistique, scientifique et technologique.



Les écoles supérieures des arts

De notoriété internationale, elles forment les étudiant.e.s aux arts du spectacle et technique de diffusion et de communication ; aux arts plastiques, visuels et de l'espace ; à la musique ; au théâtre et aux arts de la parole.

Elles ont pour objectif d'être des lieux multidisciplinaires de recherche et de création. Les étudiant.e.s y sont accompagné.e.s tout au long de leur recherche, dans un environnement propice à l'épanouissement de leur projet artistique personnel. Les écoles supérieures des arts forment non seulement des artistes, mais aussi des pédagogues et des acteurs sociaux pour répondre aux réalités du terrain et de la société actuelle. L'enseignement dispensé peut être de type court ou de type long.



Les universités

Les universités proposent à leurs étudiant.e.s des formations théorique et scientifique. Elles sont réparties selon 4 secteurs d'étude : les sciences et techniques, les sciences humaines, les sciences de la santé et l'art.

En plus d'une connaissance approfondie de la matière choisie, les universités offrent une formation générale solide et encouragent leurs étudiant.e.s à adopter une approche scientifique. Pour cela, l'accent est mis sur le développement de la recherche, tant fondamentale qu'appliquée.

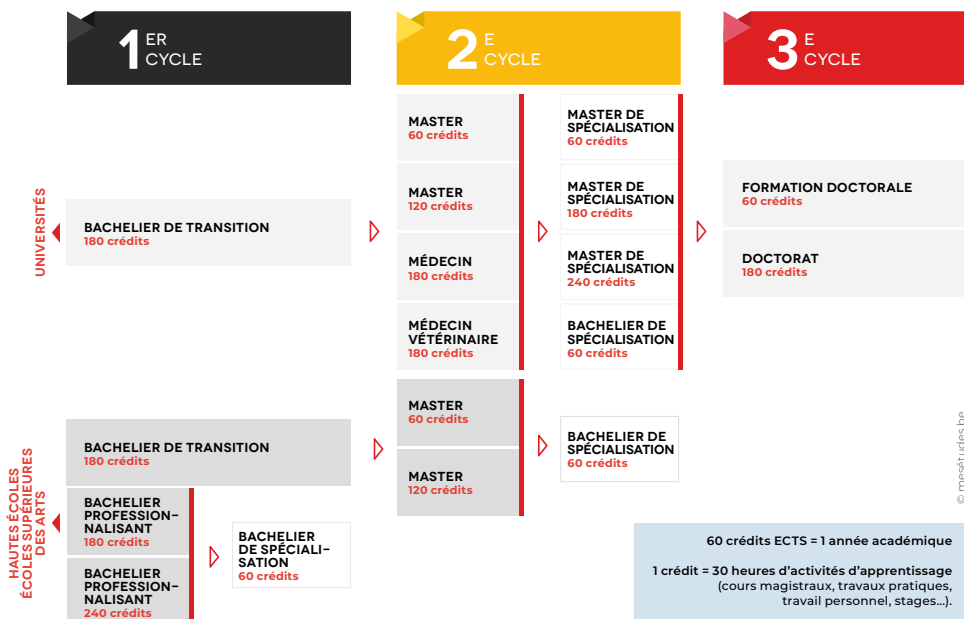


Les hautes écoles

Les hautes écoles proposent un enseignement pratique et professionnalisant de qualité en lien étroit avec la recherche appliquée, les institutions universitaires et les milieux socioprofessionnels. Contrairement aux universités, la pédagogie adoptée dans les hautes écoles est centrée sur l'apprenant et le monde du travail. Les aspects théoriques et conceptuels font tout de même partie du programme et une grande place est donnée aux stages en entreprise.

Bien que l'enseignement supérieur soit une compétence communautaire en Belgique, le système appliqué est comparable entre les trois Communautés (Fédération Wallonie-Bruxelles, Communauté flamande, Communauté germanophone) et repose sur un système de trois cycles d'étude : le bachelier, le master et le doctorat. Chaque diplôme obtenu donne aux étudiants des crédits ECTS (European Credits Transfer System), qui sont reconnus dans de nombreux pays de l'Union européenne et du monde entier. En intégrant ce système, la Fédération Wallonie-Bruxelles s'engage à garantir la qualité de l'enseignement supérieur, à promouvoir la mobilité des étudiants et à renforcer l'internationalisation de son enseignement supérieur.

Fonctionnement de l'enseignement supérieur



L'obtention des diplômes (bachelier, master, doctorat) est liée au nombre d'années d'étude accomplies depuis l'entrée dans l'enseignement supérieur. Chaque année permet de valider 60 crédits ECTS (European Credits Transfer System) capitalisables et transférables d'un pays à l'autre.

- Le diplôme de 1^{er} cycle (bachelier) représente 180 ou 240 crédits ECTS, soit 3 ou 4 années d'étude.
- Le diplôme de 2^e cycle (master) représente 60, 120 ou 180 crédits ECTS, soit 1, 2 ou 3 ans d'étude.
- Le diplôme de 3^e cycle (doctorat) représente un nombre de crédits ECTS variable.

L'INTERNATIONALISATION DE L'ENSEIGNEMENT SUPÉRIEUR EN BELGIQUE FRANCOPHONE

Située au cœur de l'Europe, la Fédération Wallonie-Bruxelles accueille chaque année plus de 300 000 étudiants, dont plus de 20% sont internationaux. Répartis au sein des 41 établissements d'enseignement supérieur de haut niveau, ils sont de plus en plus nombreux à choisir la Belgique francophone.

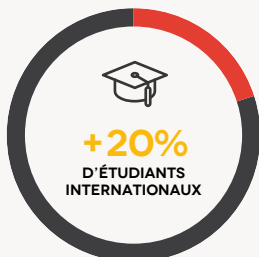


Comme partout dans le monde aujourd'hui, les **écoles supérieures des arts** belges francophones s'adaptent au contexte de mondialisation et internationalisent leurs enseignements. Pour elles, il s'agit d'entretenir et développer des partenariats avec des établissements supérieurs établis sur les cinq continents, de promouvoir la mobilité étudiante entrante et sortante, de favoriser la mobilité des enseignants (promotion de l'établissement, partage d'expertises et de bonnes pratiques, élaboration de programmes conjoints...), de mettre sur pied des programmes de double diplôme ou encore d'encourager la mobilité du personnel administratif et technique.

Entre ouverture et multiculturalisme

Cela ne fait aucun doute, la Fédération Wallonie-Bruxelles se caractérise par sa diversité et son ouverture au monde. En témoigne sa capacité à nouer des partenariats internationaux et à exporter son savoir-faire. Si l'anglais est largement parlé en plus des trois langues officielles (le français, le néerlandais et l'allemand), un grand nombre de nationalités sont également représentées dans les écoles supérieures des arts de Wallonie-Bruxelles. Établissements qui accueillent, chaque année, de plus en plus d'étudiants et de professeurs internationaux.

Au sein de la population étudiante, en moyenne :



UNE RECONNAISSANCE ARTISTIQUE INTERNATIONALE

Véritable carrefour des grandes influences de l'art, la Belgique accueille depuis toujours un grand nombre d'artistes et s'impose souvent comme le lieu d'innovation et de nouveaux mouvements. Ainsi, le pays a conservé de nombreux témoignages des plus grands courants architecturaux et artistiques.

Si la Belgique regorge de châteaux et autres monuments architecturaux, elle est aussi réputée pour ses peintres et leurs magnifiques œuvres. De Pierre-Paul Rubens, à Antoine Van Dyck en passant par Jan Van Eyck et Pierre Brueghel, la Belgique est le berceau de nombreux peintres anciens. Mais elle a vu aussi naître des artistes plus récents, comme Paul Delvaux ou René Magritte, qui se retrouvent aujourd'hui exposés dans les musées du monde entier. Avec la plus grande concentration d'auteurs de BD au monde, la Belgique est également le foyer par excellence de la bande dessinée. Parmi les plus connus, citons Hergé (Tintin), Peyo (Les Schtroumpfs), Edgar P. Jacobs (Blake et Mortimer), Morris (Lucky Luke) et beaucoup d'autres !





Aujourd'hui, d'autres talents belges font parler d'eux. C'est notamment le cas sur la scène musicale internationale avec Angèle, Stromae, Soulwax, Milow, Selah Sue ou Hooverphonic. Sur les grands écrans, une nouvelle génération de réalisateurs comme Jaco Van Dormael, Bouli Lanners, les Frères Dardenne, mais aussi des acteurs et des actrices comme Matthias Schoenaerts, Benoît Poelvoorde et Cécile de France, sont salués par de fréquentes distinctions sur la scène internationale.

Enfin, n'oublions pas la mode belge, l'une des plus influentes au monde. Qu'ils soient belges ou étrangers ayant étudié en Belgique, les créateurs « belges » sont partout, des studios internationaux aux podiums des défilés les plus prestigieux. Demna Gvasalia chez Balenciaga, Anthony Vaccarello chez Saint-Laurent, Raf Simons jusqu'il y a peu chez Dior puis Calvin Klein, Julien Dossena chez Paco Rabanne. Jusque dans la discrétion des studios, l'esprit belge repousse les cadres de la mode contemporaine. Créateurs de renom, ils mettent en avant la richesse de leur formation dans les écoles supérieures des arts belges sur la scène internationale.



© Ganaëlle Glume Photography



LES ÉCOLES SUPÉRIEURES DES ARTS

UN CHOIX
JUDICIEUX

DES FORMATIONS AUX TECHNIQUES ARTISTIQUES MONDIALEMENT RECONNUES

Pépinières d'artistes, foyers de stimulation, nids de créateurs qui se dispersent dans le monde entier, les 16 écoles supérieures des arts de la Fédération Wallonie-Bruxelles ouvrent les portes du monde des arts et du spectacle. Découvreuses de talents, elles accompagnent les étudiant.e.s tout au long de leur recherche en leur offrant un environnement propice à l'épanouissement de leur projet personnel.

Les écoles supérieures des arts de Belgique francophone ont des tailles très différentes, pouvant accueillir de 75 étudiant.e.s à un millier. Au total, elles représentent environ 8 000 étudiant.e.s. Elles proposent un enseignement de qualité dans des domaines variés : la musique, le théâtre et les arts de la parole, les arts plastiques, visuels et de l'espace, et les arts du spectacle et des techniques de diffusion et de communication. Elles sont fortement axées sur les projets artistiques des étudiant.e.s. Elles forment non seulement des artistes, mais aussi des pédagogues et des acteur.rice.s sociaux pour répondre aux réalités du terrain et de la société.

Les écoles supérieures des arts proposent, après la réussite d'une épreuve d'admission, des études :

- ▶ En **1 cycle** menant au grade de **bachelier professionnalisant** (180 à 240 crédits ECTS).
- ▶ En **2 ou 3 cycles** :
 - un **1^{er} cycle** conduisant au grade de **bachelier de transition** (180 crédits ECTS),
 - un **2^e cycle** conduisant au grade de **master** (60 à 120 crédits ECTS),
 - en collaboration avec les universités, un **3^e cycle en art et sciences de l'art** conduisant au grade de **docteur**.

L'épreuve d'admission

Les étudiant.e.s doivent présenter une épreuve d'admission organisée dans l'école supérieure des arts dans laquelle elles et ils souhaitent s'inscrire afin de démontrer qu'elles et ils disposent des prérequis nécessaires pour entamer un cursus artistique.

L'épreuve artistique d'admission ne concerne que l'admission à la 1^{re} année du grade de bachelier.

Pour chaque option, l'école supérieure des arts organise généralement la session d'admission entre le 1^{er} mai et le 1^{er} juin et entre le 25 juin et le 21 septembre. Durant cette session, elle met en place une ou plusieurs épreuves, chacune ne pouvant s'étendre sur plus de deux semaines.

Si l'épreuve d'admission est réussie, l'étudiant.e peut alors s'inscrire dans l'école supérieure des arts où l'épreuve a été présentée.

Notons que chaque établissement artistique fixe la durée de validité de la réussite de l'épreuve d'admission ; celle-ci ne pouvant être supérieure à cinq ans.

Des formations artistiques sans épreuve d'admission

*Des formations artistiques et créatives (l'infographie, les arts du tissu, les techniques de la photographie et du cinéma...) organisées dans certaines **hautes écoles** sont accessibles sans examen d'entrée préalable !*




**POURCENTAGE
D'ÉTUDIANT.E.S
INTERNATIONAUX.ALES
INSCRIT.E.S DANS LES
ÉCOLES SUPÉRIEURES
DES ARTS**



PORTRAITS DES ÉCOLES SUPÉRIEURES DES ARTS

16 ÉCOLES SUPÉRIEURES DES ARTS

Académie des Beaux-Arts de Tournai.....	16
Académie royale des Beaux-Arts de la Ville de Bruxelles.....	17
Arts ²	18
Beaux-Arts de Liège - École Supérieure des Arts	19
Conservatoire royal de Bruxelles.....	20
Conservatoire royal de Liège.....	21
École nationale supérieure des Arts visuels de La Cambre	22
École supérieure des Arts de l'Image "Le 75"	23
École supérieure des Arts - École de Recherche graphique.....	24
École supérieure des Arts de la Ville de Liège	25
École supérieure des Arts du Cirque.....	26
École supérieure des Arts Institut Saint-Luc Tournai	27
École supérieure des Arts Saint-Luc de Bruxelles	28
Institut des Arts de Diffusion	29
Institut national supérieur des Arts du Spectacle et des Techniques de Diffusion	30
Institut supérieur de Musique et de Pédagogie	31

		Arts du spectacle et techniques de diffusion et de communication	Arts plastiques, visuels et de l'espace	Musique	Théâtre et art de la parole
	Académie des Beaux-Arts de la Ville de Tournai		✓		
	Académie royale des Beaux-Arts de la Ville de Bruxelles – Ecole supérieure des Arts		✓		
	Arts²		✓	✓	✓
	Beaux-Arts de Liège - École Supérieure des Arts		✓		
	Conservatoire royal de Bruxelles			✓	✓
	Conservatoire royal de Liège			✓	✓
	École nationale supérieure des Arts visuels de La Cambre		✓		
	École supérieure des Arts de l'Image «Le 75»		✓		
	École supérieure des Arts – Ecole de Recherche graphique		✓		
	École supérieure des Arts du Cirque	✓			
	École supérieure des Arts Institut Saint-Luc à Tournai		✓		
	École supérieure des Arts Saint-Luc de Bruxelles		✓		
	École supérieure des Arts Saint-Luc de Liège		✓		
	Institut des Arts de Diffusion	✓			
	Institut national supérieur des Arts du Spectacle et des Techniques de Diffusion	✓			
	Institut supérieur de Musique et de Pédagogie			✓	

ACADÉMIE DES BEAUX-ARTS DE TOURNAI



SIÈGE SOCIAL

Rue de l'Hôpital Notre-Dame 14

7500 Tournai

<http://actournai.be/>



Personne de contact pour les relations internationales :

Thomas BOUCART : thomas.boucart@skynet.be,

erasmus.secretariat@actournai.be



L'Académie des Beaux-Arts de Tournai (ACT) est une école supérieure des arts (ESA) de type long qui s'inscrit dans le cadre de l'harmonisation européenne de l'enseignement supérieur. Elle adopte ainsi le système des ECTS (système européen de transfert de crédits) qui permet à tout étudiant de poursuivre une partie de ses études dans un autre pays de la Communauté européenne. C'est un établissement communal subventionné par la Fédération Wallonie- Bruxelles.

Ses 9 options : L'architecture d'intérieur, Les Arts Numériques, La Bande Dessinée, La communication graphique & visuelle, Le design textile, Le dessin, L'illustration, La peinture, La publicité.

ACADÉMIE ROYALE DES BEAUX-ARTS DE LA VILLE DE BRUXELLES



SIÈGE SOCIAL

Rue du Midi 144

1000 Bruxelles

<http://www.arba-esa.be/>



Personne de contact pour les relations internationales :

Dana TRAMA : erasmus@arba-esa.be



L'histoire prestigieuse de l'Académie contribue à sa notoriété.

Mais c'est son actuel projet pédagogique et artistique, soit son pari sur l'avenir, qui nous importe avant tout afin de vous apporter les outils et les connaissances autant théoriques que pratiques qui garantissent votre futur artistique et professionnel.

Votre présent c'est un enseignement supérieur inséré dans le cadre européen de « Bologne » mais aussi dans le Pôle universitaire européen Wallonie-Bruxelles.

Notre engagement, c'est répondre aux enjeux de la création contemporaine, des recherches, qu'elle nécessite, tout en développant votre singularité autant par la transmission des connaissances et des pratiques que par la constance des remises en questions.

La diversité de nos orientations et des pratiques culturelles qu'elles développent ou préservent, la simultanéité de la réflexion et de la pratique qui en découle, les rencontres qu'elle propose, y contribuent. Le pari sur les nouvelles technologies, la qualité de nos bâtiments rénovés confirment notre ambition.

ARTS²**ARTS²**ÉCOLE SUPÉRIEURE DES ARTS
ACADEMY OF ARTS**SIÈGE SOCIAL**

Rue de Nimy 7

7000 Mons

<https://www.artsaucarre.be/>**Personne de contact pour les relations internationales :**Marie KANABUS : erasmus@artsaucarre.be

ARTS² (Arts au carré) est une École Supérieure des Arts (ESA) qui dispense un enseignement supérieur artistique de type long organisé par la Fédération Wallonie-Bruxelles.

Elle est située à Mons, capitale culturelle de la Fédération et capitale culturelle de l'Union européenne pour l'année 2015. Elle résulte de la fusion entre le Conservatoire royal de Mons et l'École supérieure des arts plastiques et visuels (esapv), tous deux riches d'une longue tradition artistique.

Elle comprend trois domaines : les Arts visuels, la Musique et le Théâtre.

Les formations du domaine des Arts visuels et du domaine de la Musique sont d'une durée de 5 ans, répartis en 2 cycles : bachelier de transition (3 ans) et master (2 ans). La formation du domaine du Théâtre est d'une durée de 4 ans, 3 années de bachelier de transition et 1 année de master.

L'école organise les cours de l'agrégation de l'enseignement secondaire supérieur. Elle participe aussi au programme erasmus et collabore à des formations de troisième cycle avec des Universités.

BEAUX-ARTS DE LIÈGE – ÉCOLE SUPÉRIEURE DES ARTS



SIÈGE SOCIAL

Rue des Anglais 21
4000 Liège
<https://beauxartsdeliege.be/>



Personne de contact pour les relations internationales :

Loraine JACOLETIG : ljacoletig@intra-esavl.be



Les Beaux-Arts de Liège, École Supérieure des Arts, assure la formation dans le domaine des arts plastiques, visuels et de l'espace.

Neuf options sont proposées : Bande-Dessinée, Dessin, Gravure, Illustration, Peinture, Publicité, Scénographie, Sculpture et Vidéographie. Chacune d'entre elles est composée de deux cycles de formation – bachelier et master – à l'exception du Dessin organisé uniquement en master. Chaque master se décline en trois finalités : spécialisé, didactique et approfondi. L'ÉSAVL-ARBA propose également deux filières « post diplôme » : l'agrégation et le doctorat.

Nos formations sont axées sur l'apprentissage des savoir-faire artistiques et le développement de démarches de création pertinentes, autonomes et singulières. C'est l'étudiant, son expérience et son auto-construction qui sont au centre du projet éducatif. Il s'agit d'une pédagogie différenciée ; elle est axée sur l'apprentissage, l'échange et l'expérimentation.

Par de nombreux échanges et partenariats, qu'ils soient régionaux, nationaux ou internationaux, l'ÉSAVL-ARBA s'ouvre sur le monde et s'inscrit dans un réseau qui permet aux étudiants d'être acteurs d'une vaste communauté artistique.

CONSERVATOIRE ROYAL DE BRUXELLES



SIÈGE SOCIAL

Rue de la Régence 30
1000 Bruxelles
<http://www.conservatoire.be>



Personne de contact pour les relations internationales :

Salvatore GIOVENI : salvatore.gioveni@conservatoire.be



Fondé en 1832, le Conservatoire royal de Bruxelles, École supérieure des Arts de la Fédération Wallonie-Bruxelles, est l'une des institutions d'enseignement artistique les plus anciennes de Belgique. Doté d'un passé prestigieux, c'est vers l'avenir qu'il entend tourner ses activités, en perfectionnant son offre d'enseignement, en améliorant sans cesse ses moyens et ses méthodes pédagogiques, afin que chaque étudiant, musicien ou acteur, se révèle en tant qu'artiste et détermine son chemin.

La tradition du Conservatoire royal de Bruxelles s'est constamment nourrie d'un corps professoral de haut niveau, à la fois pédagogue et praticien de son art.

Ses méthodes d'enseignement n'ont cessé d'évoluer afin que les étudiants musiciens et acteurs développent tout leur potentiel au service de parcours artistiques singuliers. Elles ont notamment suivi les réformes et intégré de nouvelles disciplines commandées par les exigences esthétiques et professionnelles de la vie artistique. C'est ainsi que de nouveaux départements ont vu le jour, comme le département Jazz, le département de Musique ancienne ou plus récemment le département Pédagogie et le département Rythmes et rythmiques.

Aujourd'hui, le Conservatoire royal de Bruxelles compte un peu plus de 650 étudiants en provenance des cinq continents - 75% sont non belges - encadrés par près de 230 enseignants. Ses cursus, de niveau universitaire, sont organisés et reconnus par la Fédération Wallonie-Bruxelles et offrent d'excellentes perspectives professionnelles aux diplômés.

CONSERVATOIRE ROYAL DE LIÈGE



Conservatoire royal de Liège



SIÈGE SOCIAL

Rue Forgeur 14
4000 Liège
<http://www.crlg.be/>



Personne de contact pour les relations internationales :

Clara LARRAURI : relations.internationales@crlg.be



Le Conservatoire royal de Liège est une École Supérieure des Arts de la Fédération Wallonie-Bruxelles qui propose des formations artistiques de niveau supérieur (Bacheliers, Masters et Agrégations) dans le domaine de la musique et du théâtre.

Fondé en 1827, c'est un des plus anciens conservatoires d'Europe proposant un cursus musical professionnalisant.

Accueillant à sa création une trentaine d'élèves, la population du Conservatoire ne cessa de croître au XIX^{ème} siècle. C'est à cette époque que l'école forma de grands musiciens tels que César Franck, Eugène Ysaÿe et Henri Vieuxtemps. Le Conservatoire royal de Liège n'a cessé de se structurer et de se développer au cours du XX^{ème} siècle. En 1930, la section Théâtre est créée au sein de l'école.

Depuis les années 1970, grâce notamment à l'initiative d'Henri Pousseur, l'école est devenue un lieu incontournable de la création contemporaine, tant en musique qu'en théâtre. Institution artistique de renommée internationale, il compte actuellement plus de 350 étudiants et une centaine de professeurs.

Depuis 2014, Nathanaël Harcq est le directeur du Conservatoire royal de Liège (et responsable de la formation d'acteurs). Un nouveau directeur du Domaine de la musique sera nommé prochainement.

ÉCOLE NATIONALE SUPÉRIEURE DES ARTS VISUELS DE LA CAMBRE



SIÈGE SOCIAL

Abbaye de La Cambre 21
1000 Bruxelles
<http://www.lacambre.be>



Personne de contact pour les relations internationales :

Aline BAUDET : erasmus@lacambre.be



Fondée en 1927 par l'architecte et décorateur Henry van de Velde, l'École nationale supérieure des arts visuels de La Cambre (ENSAV) est l'une des principales écoles d'art et de design de Belgique.

Elle compte 700 étudiant-e-s réparti-e-s dans 19 départements ou ateliers artistiques : céramique, cinéma d'animation, dessin, espace urbain, gravure et image imprimée, peinture, photographie, sculpture, mais aussi un département de restauration des œuvres d'art et, dans le champ du design, les options design industriel et design textile, design du livre et du papier, architecture d'intérieur, scénographie, accessoires, stylisme et création de mode, ainsi que deux départements graphiques – communication graphique et visuelle, typographie. À la rentrée 2020, elle proposera un nouveau Master, Textes et création littéraire.

ÉCOLE SUPÉRIEURE DES ARTS DE L'IMAGE « LE 75 »



SIÈGE SOCIAL

Avenue Jean-François Debecker 10
1200 Bruxelles
<https://leseptantecinq.be/>



Contact pour les relations internationales :

erasmus@le75.be



L'ESA LE 75 propose un Bachelier artistique comprenant 4 orientations appartenant au domaine des arts plastiques visuels et de l'espace : Graphisme, Images plurielles imprimées, Peinture et Photographie.

Une formation spécialisée et diplômante pensée sur une durée de 3 ans, pour s'impliquer immédiatement dans la vie professionnelle ou prolonger vers un Master complémentaire.

Dans le Parc Malou, avec 200 étudiants : des relations humaines de qualité, mais aussi des échanges internationaux : Aix-en-Provence, Angers, Arles, Athènes, Chambéry, Clermont-Ferrand, Hannovre, Jerez, La Réunion, Lisbonne, Lorient, Nîmes, Porto, Poznan, Turin et encore d'autres !

ÉCOLE SUPÉRIEURE DES ARTS – ÉCOLE DE RECHERCHE GRAPHIQUE

erg



SIÈGE SOCIAL

rue d'Irlande 57

1060 Bruxelles

<http://wiki.erg.be/>



Personne de contact pour les relations internationales :

Sammy DEL GALLO : sammy.del.gallo@erg.be,

international@erg.be



L'erg est le lieu des pratiques artistiques, plastiques, graphiques qui entrent dans les zones à risque théoriques et formelles. Un lieu et des pédagogies à définir et redéfinir collectivement. C'est un lieu où l'on peut apprendre de ce qui ne marche pas. Un lieu de recherche donc.

ÉCOLE SUPÉRIEURE DES ARTS DU CIRQUE



SIÈGE SOCIAL

Campus du Ceria 8B
Avenue Emile Gryzon 1
1070 Anderlecht
<http://esac.be>



Personne de contact pour les relations internationales :

Thaïs CESAR : thais.cesar@esac.be



L'École supérieure des arts du cirque est la seule école en Belgique qui offre une formation officielle dans le domaine. Les études organisées en trois ans sont sanctionnées par un diplôme de bachelier (180 crédits ECTS-Bologne) en arts du spectacle et techniques de diffusion et de communication – option Arts du cirque.

Les études requièrent un engagement exclusif de la part des étudiants et rendent impossible toute activité parallèle. Les cours dispensés sont complémentaires et le programme pédagogique et artistique de l'ESAC offre un nuancier complet nécessaire au métier d'artiste de cirque. A la spécialité principale en art du cirque pré-requise à l'admission sont associés les ateliers de créations, les projets personnels, les cours d'interprétation de danse, de jeu et de musique, l'acrobatie dynamique et statistique ainsi que les cours théoriques.

ESA SAINT-LUC TOURNAI



SIÈGE SOCIAL

Chaussée de Tournai 7
7520 Ramegnies-Chin
<http://sup.saintluctournai.be/>



Contact pour les relations internationales :

erasmus@saintluctournai.be



L'École Supérieure des Arts Saint-Luc Tournai fait partie du réseau libre subventionné et organisé par la Fédération Wallonie-Bruxelles. Elle dispense un enseignement de type court (3 ans, 180 ECTS) dans le domaine des « Arts Plastiques, Visuels et de l'Espace ».

Le diplôme de « Bachelier » couronne l'une des 6 disciplines dispensées : Graphisme, Photographie & Images animées, Publicité, Création d'intérieurs, Stylisme de Mode, Stylisme d'Objet.

La formation artistique respecte la singularité et l'autonomie de chaque étudiant et le prépare à son insertion professionnelle. Elle est ponctuée de workshops, visites culturelles, voyages d'études, conférences, concours et stages.

L'E.S.A. Saint-Luc Tournai se trouve à Ramegnies-Chin (Tournai), proche de la frontière française et de la ville de Lille. L'école est aisément accessible par les transports en communs (gare de Froyennes et arrêt de bus à proximité).

ÉCOLE SUPÉRIEURE DES ARTS SAINT-LUC DE BRUXELLES



SIÈGE SOCIAL

Place Louis Morichar 30
1060 Bruxelles
<http://www.stluc-bruxelles-esa.be/>



Personne de contact pour les relations internationales :

Cécile THUILLIER : c.thuillier@stluc-esa-bxl.org



L'ESA Saint-Luc* vise à former, de façon aussi cohérente qu'exigeante, des créatifs encadrés par des théoriciens, des chercheurs et des professeurs issus des domaines artistiques enseignés.

Alliant éducation et formation à la création, l'ESA Saint-Luc Bruxelles propose des programmes d'enseignement et de recherche axés sur les métiers du design, de l'habité et de l'aménagement intérieur, de l'éco design, des politiques innovantes ou encore des nouvelles formes de communication graphique et visuelle et de narration contemporaine y compris numériques. Des programmes incitant autant à la pratique qu'à la réflexion, dans la perspective de doter les étudiants d'une solide culture générale et des outils critiques nécessaires à l'exercice de leur discipline.

L'ESA Saint-Luc est une école qui ne renie ni le travail ni l'exigence, sans désavouer le délire passager. Qui vise à épanouir les étudiants, sans leur mentir sur leurs futurs métiers ni les leurrer sur l'art, en assumant son rôle de passeur vers l'autonomie et la production. Qui se veut consciente de sa responsabilité de former les étudiants à leurs professions futures.

Le but étant de former des praticiens responsables et compétents dans leur domaine, de les initier au rôle particulier des créateurs, de les ouvrir à la réalité de la profession et, plus largement, de les sensibiliser à la société dans laquelle ils seront amenés à l'exercer.

* L'école Saint-Luc est une École supérieure des Arts issue du réseau libre subventionné (Fédération Wallonie Bruxelles) de plein exercice. Elle est une des 4 écoles regroupées au sein de l'ASBL Comité organisateur des Instituts Saint-Luc à Saint-Gilles.

ÉCOLE SUPÉRIEURE DES ARTS SAINT-LUC LIÈGE



SIÈGE SOCIAL

Boulevard de la Constitution 41
4020 Liège
<https://www.saint-luc.be/>



Personne de contact pour les relations internationales :

Stefan ASKEW : service.international@saint-luc.be,
service.international@saint-luc.be



L'École Supérieure des Arts Saint-Luc Liège organise depuis 130 ans un enseignement artistique de qualité, visant à former des artistes ancré-e-s dans le monde actuel, en phase avec ses réalités, et conscient-e-s des prérogatives liées à leur métier.

Notre établissement organise onze formations. Quatre de type long (master) : Architecture d'intérieur, Communication visuelle et graphique, Conservation, restauration des œuvres d'art et Design industriel. Six de type courts (bachelier) : Bande dessinée, Illustration, Peinture, Photographie, Publicité et Sculpture. L'agrégation, en co-organisation avec l'ULiège, permet à nos étudiant-e-s de compléter leur formation initiale.

Situé dans un ancien couvent réaffecté en caserne militaire dans le quartier Outremeuse, l'École Supérieure des Arts Saint-Luc Liège accueille plus de mille étudiant-e-s chaque année dans des conditions optimales : cadre de verdure en plein centre-ville, centre d'impression intégré, studio photo, ateliers pratiques professionnels, hangar d'exposition, bibliothèque spécialisée, parc informatique, cafétéria avec plats à petits prix...

Les étudiants sont encadrés par une équipe pédagogique de plus de 150 enseignant-e-s et une équipe administrative de plus de 20 personnes.

INSTITUT DES ARTS DE DIFFUSION



SIÈGE SOCIAL

Route de Blocry 5
1348 Ottignies-Louvain-la-Neuve
<https://www.iad-arts.be/>



Personne de contact pour les relations internationales :

Nathalie DEGIMBE : nathalie.degimbe@iad-arts.be,
iad@iad-arts.be



Cinéma, télévision, radio, animation et multimédia, théâtre. L'IAD assure des formations initiales, en Bachelier en en Master, aux métiers de la réalisation, de l'image, du son, du montage / scripte, de l'infographie / multimédia et de l'interprétation dramatique / mise en scène. L'IAD propose également des formations continuées en animation radio et production musicale - management d'artistes.

Fondé en 1959, un an après l'exposition universelle de Bruxelles, l'IAD a formé plus de 2 000 professionnels qui occupent aujourd'hui une place dans le monde audiovisuel et théâtral belge, européen et international. L'objectif de l'IAD est de former des artistes professionnels qui allient créativité, sensibilité artistique, maîtrise technique et aptitudes communicationnelles.

La méthode de travail et d'apprentissage privilégiée à l'IAD est le travail en équipe interdisciplinaire, créativité, compétences techniques et réflexes professionnels sont au centre de la pédagogie du projet et au cœur de la formation de l'étudiant.

Au-delà de ces compétences professionnelles, la tradition de l'IAD est d'ouvrir ses étudiants, quelles que soient leurs origines, au monde qui les entoure et de leur transmettre des valeurs de respect, de tolérance et d'ouverture vers l'autre. Dans un monde en mutation permanente, il est vital de décourager toute forme de repli sur soi et de favoriser la formation de jeunes artistes ouverts, curieux et généreux.

INSTITUT NATIONAL SUPÉRIEUR DES ARTS DU SPECTACLE ET DES TECHNIQUES DE DIFFUSION



SIÈGE SOCIAL

Rue Thérésienne 8
1000 Bruxelles
<https://insas.be/>



Personne de contact pour les relations internationales :

Lauren NANCELLE : lauren.nancelle@insas.be,
relations.exterieures@insas.be



L'INSAS est une école supérieure des arts (ESA) du réseau de la Communauté française de Belgique fondée en 1962, basée à Bruxelles, et enseignant les arts du spectacle (audiovisuel et théâtre). La pédagogie a dès le début été basée sur le principe qu'il fallait former des professionnels à tous les métiers, mais aussi que l'apprentissage des disciplines du spectacle reposait sur le principe de la complémentarité.

L'enseignement est dispensé par des professionnels actifs dans le domaine de la création qu'ils ont en charge de transmettre, afin d'assurer une perpétuelle mise à jour des connaissances techniques et de la réflexion critique sur les évolutions techniques et conceptuelles.

L'INSAS regroupe dans le domaine du cinéma, une option de réalisation de type long et trois options techniques de type court (image, son, montage/scripte). Dans le domaine du théâtre, une option d'interprétation dramatique de type long et une option de mise en scène et techniques de plateau de type long.

Elle privilégie, dans une approche commune du travail artistique, l'apprentissage de la pratique instrumentale et de la réflexion au sein d'équipes. Les classes comptent au maximum une quinzaine d'étudiants, ce qui permet de dispenser un enseignement basé sur un rapport direct, souvent individuel, entre le professeur et l'étudiant.

INSTITUT SUPÉRIEUR DE MUSIQUE ET PÉDAGOGIE



SIÈGE SOCIAL

Rue Henri Blès 33A
5000 Namur
<https://www.imep.be/>



Personne de contact pour les relations internationales :

Elise VAN SCHINGEN : erasmus@imep.be



Fondé en 1970, l'IMEP (Institut Supérieur de Musique et de Pédagogie), constitue un lieu de créativité et de liberté qui s'appuie sur une longue tradition pédagogique. L'enseignement proposé est pluridisciplinaire et basé sur la recherche, la création et l'ouverture au monde des Arts, des Hommes et de la Société : il propose un enseignement supérieur, une formation pour les artistes, les éducateurs et les acteurs sociaux, adaptés aux réalités du terrain de la société contemporaine.

L'institut accorde une place spécifique à la recherche en pédagogie musicale et en posturologie. Le corps enseignant de l'IMEP est composé de personnalités artistiques reconnues en tant qu'interprètes, compositeurs et pédagogues. Le nombre total d'étudiants inscrits à l'IMEP est de 471, dont environ 28 % sont d'origine étrangère.

L'IMEP propose des formations en trois ans (bachelier) en pédagogie musicale et en cinq ans (master) en instruments, chant, informatique musicale, écriture et théorie musicale. L'IMEP dispense aussi l'Agrégation de l'Enseignement secondaire supérieur en un an complétant le master.

L'école accueille également les jeunes talents, en attendant qu'ils aient le diplôme requis pour pouvoir entreprendre des études musicales supérieures à plein temps. Chaque année, une saison de concerts, conférences, masterclass et rencontres musicales est organisée. Cela permet aux étudiants d'assister et de participer aux représentations et d'offrir une visibilité aux projets pédagogiques au-delà de l'enceinte de l'école.

QUI SOMMES-NOUS ? WALLONIE-BRUXELLES CAMPUS

WALLONIE
BRUXELLES
CAMPUS

L'agence de promotion de l'enseignement supérieur de la Belgique francophone sur la scène internationale, Wallonie-Bruxelles Campus, travaille sous la tutelle de **Wallonie-Bruxelles International (le Ministère des Affaires étrangères de la Belgique francophone)** et du Ministère de la Fédération Wallonie-Bruxelles, dont les compétences s'exercent notamment en matière d'enseignement. Ainsi, notre agence est au service des étudiants internationaux et des établissements supérieurs de la Fédération Wallonie-Bruxelles.



Les objectifs de Wallonie-Bruxelles Campus

- Assurer la visibilité internationale de l'enseignement supérieur belge francophone et soutenir les actions internationales des établissements d'enseignement supérieur ;
- Informer les étudiants internationaux et les aider à concrétiser leur projet d'étude en Belgique francophone ;
- Développer des outils spécifiques d'information et de promotion sur l'enseignement supérieur de Wallonie-Bruxelles ;
- Assurer une veille régulière via son réseau dans le monde et informer les établissements d'enseignement supérieur de la Belgique francophone des opportunités de coopération internationale.

Vous voulez en savoir plus sur nos actions ?
Suivez-nous !

-  **STUDYINBELGIUM.BE**
-  **WALLONIE-BRUXELLES CAMPUS**
-  **STUDY IN BELGIUM**
-  **STUDY IN BELGIUM**



Wallonie-Bruxelles International

Wallonie-Bruxelles International (WBI) est l'organisme chargé des relations internationales de la Belgique francophone et de la Wallonie, c'est-à-dire, le Ministère des affaires étrangères de Wallonie-Bruxelles.

Dans le cadre d'accords avec 70 pays et régions, ainsi que dans son positionnement au sein d'instances multilatérales, la mission de WBI est d'augmenter l'impact, l'influence et la notoriété à l'étranger de Wallonie-Bruxelles et de ses acteurs (établissements d'enseignement supérieur, chercheurs, étudiants, entrepreneurs, créateurs, artistes...).

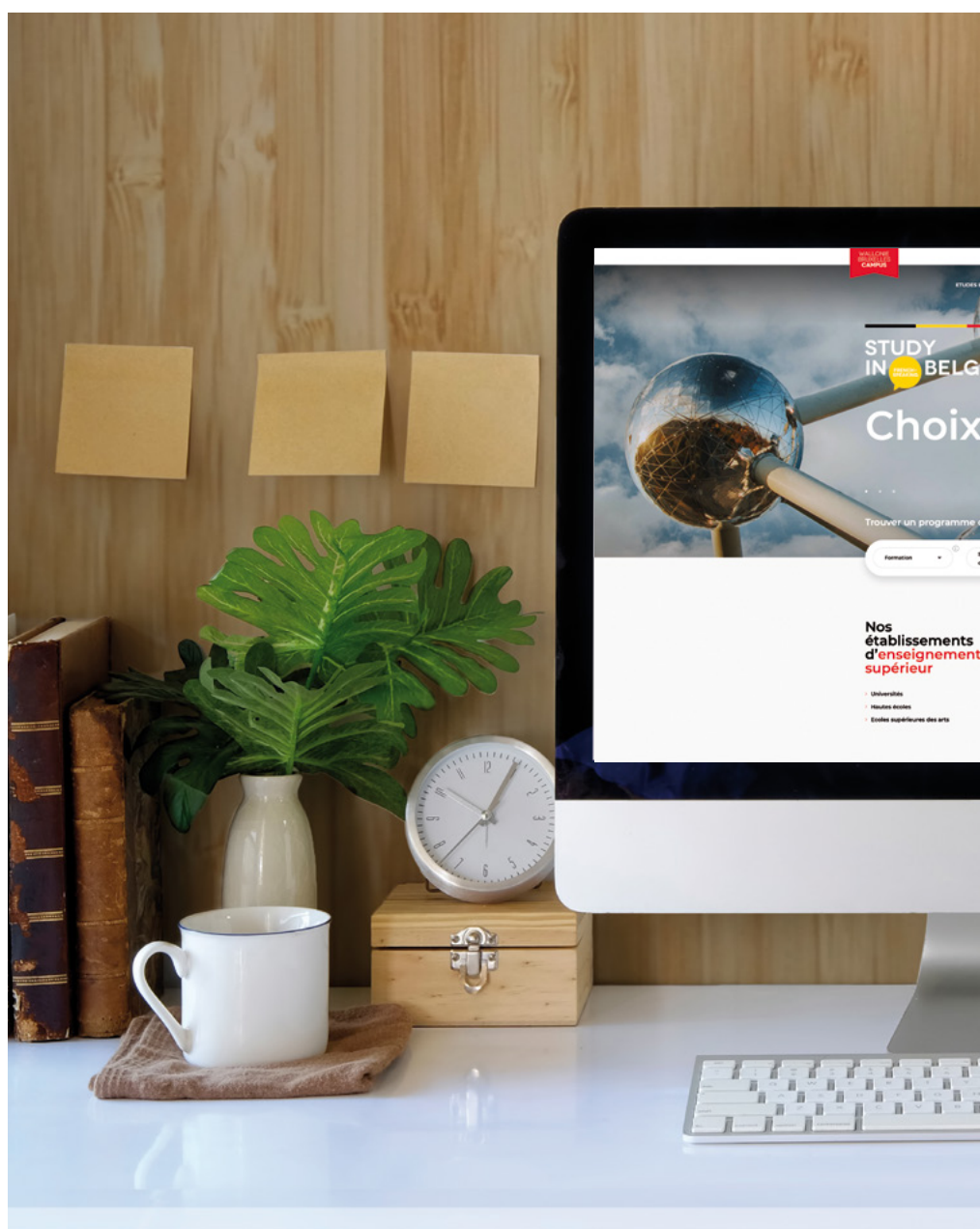
La mission de WBI s'incarne concrètement au travers de cinq métiers :

- Représentation diplomatique
- Soutien au développement de projets
- Promotion des acteurs et opérateurs
- Mise en réseaux, en Belgique et à l'étranger
- Conseil, expertise internationale et veille stratégique

WBI exerce son action à travers ses réseaux à l'étranger (diplomatique et sectoriels – Agents de liaison académique et culturelle et Agents de liaison scientifique).



www.wbi.be





NOS PRINCIPAUX PARTENAIRES INSTITUTIONNELS



Afin d'assurer l'internationalisation de l'enseignement supérieur belge francophone et en tant qu'agence de **Wallonie-Bruxelles International (WBI)** en charge de sa promotion, Wallonie-Bruxelles Campus travaille main dans la main avec le réseau extérieur de WBI ainsi qu'avec l'Académie de recherche et d'enseignement supérieur (ARES). Ainsi, Wallonie-Bruxelles Campus collabore régulièrement avec : le Ministère de la Fédération Wallonie-Bruxelles, AEF Europe et le Fonds de la Recherche Scientifique (FNRS).



→ **Le Ministère de la Fédération Wallonie-Bruxelles** a pour mission de mettre en œuvre, après approbation par le parlement, la politique du gouvernement de la Fédération Wallonie-Bruxelles.
<http://www.federation-wallonie-bruxelles.be/>



→ **L'Académie de recherche et d'enseignement supérieur** est la fédération des établissements d'enseignement supérieur francophones de Belgique. Son rôle est d'assurer la coordination globale de leurs activités et de susciter entre eux le développement de collaborations.
<https://www.ares-ac.be/>



→ **AEF Europe** est l'agence francophone pour l'éducation et la formation tout au long de la vie, elle est en charge de la partie éducation et formation du programme Erasmus+. Cette Agence est chargée de promouvoir, de mettre en œuvre et de gérer les différents programmes qui lui sont attribués et ce dans le respect des objectifs européens.
<http://www.erasmusplus-fr.be/>



→ **Le Fonds de la Recherche Scientifique – FNRS** a pour mission de développer la recherche scientifique fondamentale dans le cadre d'initiatives présentées par les chercheurs. Il favorise la production et le développement des connaissances en soutenant, d'une part, les chercheurs à titre individuel et en finançant, d'autre part, des programmes de recherche poursuivis au sein des laboratoires et services situés principalement dans les universités de la Fédération Wallonie-Bruxelles.
<https://www.frs-fnrs.be/en/>





**WALLONIE-BRUXELLES
CAMPUS**

**L'AGENCE DE PROMOTION
DE L'ENSEIGNEMENT
SUPÉRIEUR DE LA BELGIQUE
FRANCOPHONE SUR LA
SCÈNE INTERNATIONALE**



STUDYINBELGIUM.BE



WALLONIE-BRUXELLES CAMPUS



STUDY IN BELGIUM



STUDY IN BELGIUM



**WALLONIE
BRUXELLES
CAMPUS**