

WALLONIE
BRUXELLES
CAMPUS

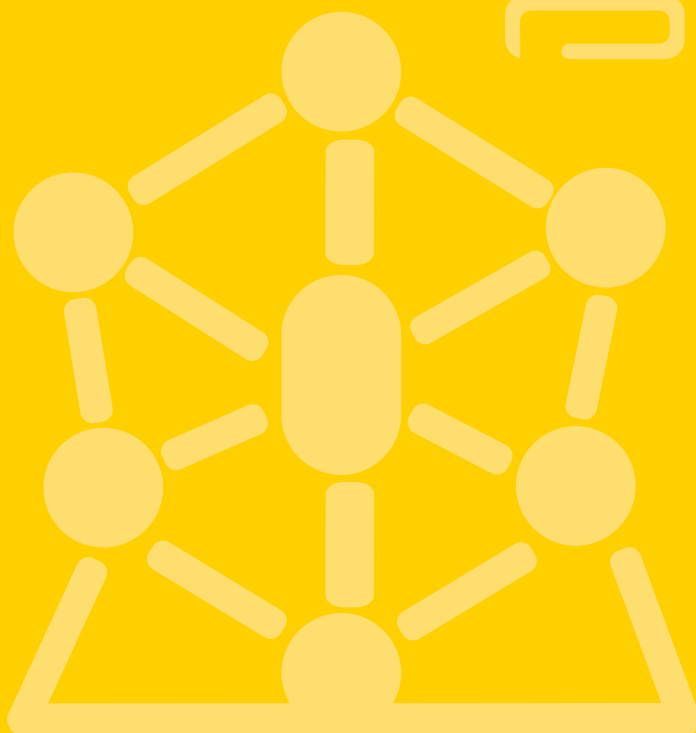
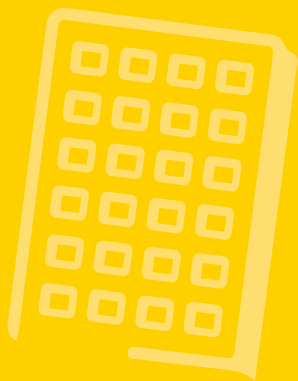
ESTUDAR NA BÉLGICA

FRANCÓ-
FONA

GUIA PRÁTICO
PARA OS
ESTUDANTES E
PESQUISADORES
BRASILEIROS

 [STUDYINBELGIUM.BE](https://www.studyinbelgium.be)





ÍNDICE

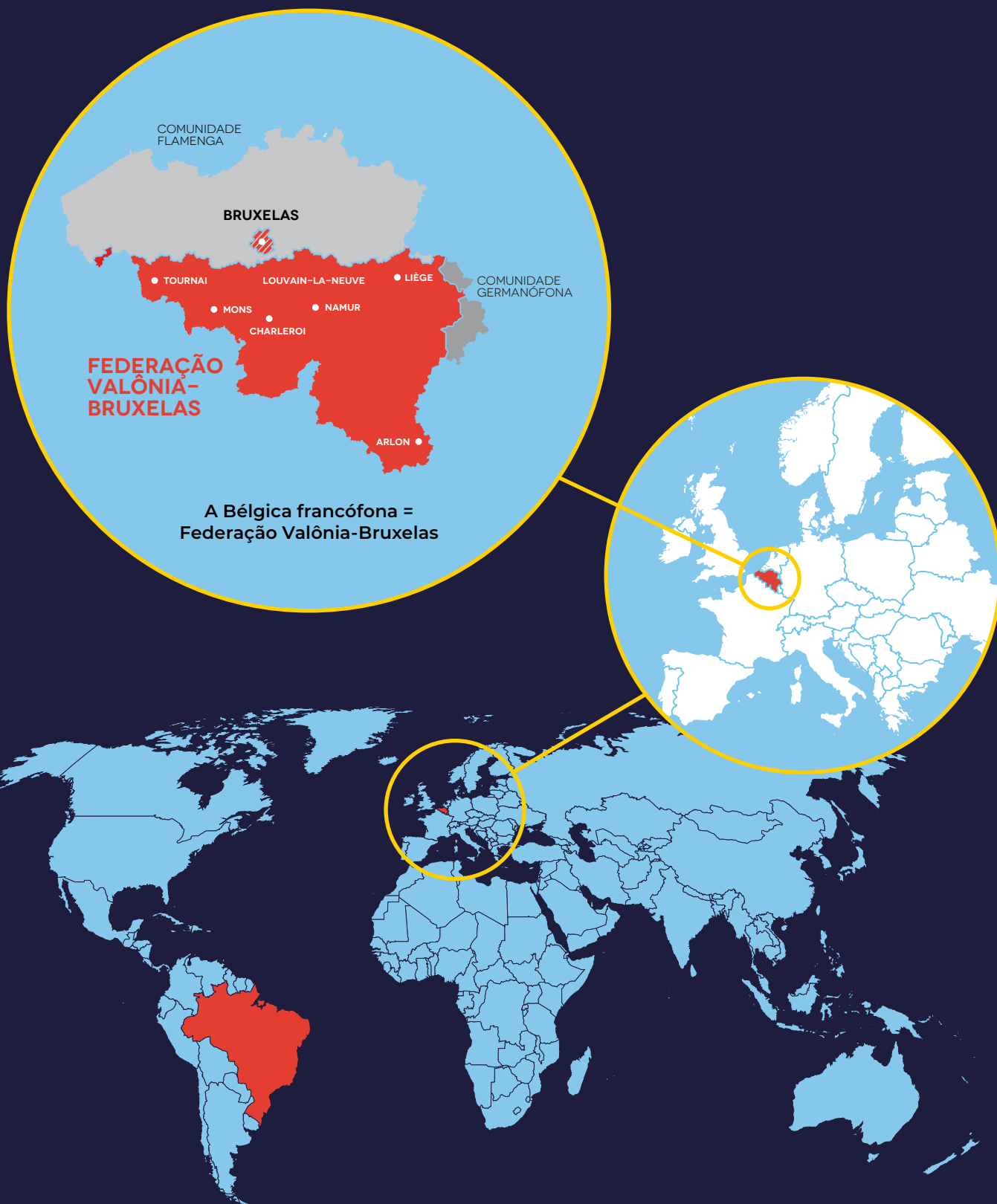
Escolher a Bélgica francófona	2
O ensino superior na Bélgica francófona	10
Fazer um mestrado na Bélgica francófona	19
Fazer um doutorado na Bélgica francófona	21
As possibilidades de financiamento	23
Trabalhar durante os estudos	35
Visto e procedimentos administrativos	36
Viver e viajar no coração da Europa	40
Você sabia que tanto na Bélgica francófona como no Brasil...	44
Saiba mais	45

Observação: Neste documento o emprego da forma masculina tem apenas o objetivo de simplificar o texto.



Para obter informações mais completas sobre o ensino superior na Bélgica francófona, a vida estudantil e o conjunto de programas de estudos oferecidos, visite o site www.studyinbelgium.be ou consulte a brochura "Estudar na Bélgica francófona!"

ESCOLHER A BÉLGICA FRANCÓFONA



CAPITAL DA EUROPA



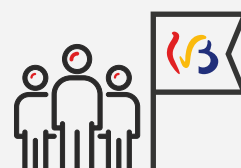
O Reino da Bélgica



ÁREA:
30 528 km²



POPULAÇÃO:
Cerca de **11 700 000**
de habitantes



dos quais **4 700 000**
na Federação
Valônia-Bruxelas



SISTEMA DE GOVERNO:
Monarquia
Constitucional
Parlamentarista Federal



CAPITAL:
Bruxelas



MOEDA:
Euro (€)



REI:
Philippe



IDIOMAS OFICIAIS:
Francês,
Holandês,
Alemão



Você sabia?





*Fonte: Textos da campanha promocional "La Belgique autrement phénoménale", 2017 SPF Chancelaria do Primeiro Ministro

A Bélgica: uma situação ideal no coração da Europa

Você gostaria de viver uma experiência fora do comum e descobrir novas possibilidades de estudo? Escolha a Bélgica Francófona, também chamada de Federação Valônia-Bruxelas! Situada no coração da Europa, ela possui um ensino superior de excelência e oferece uma formação diversificada.

Renomada por sua qualidade de vida, a Bélgica francófona possui uma vida cultural intensa, um excelente sistema de saúde, um farto acesso a atividades esportivas variadas e uma eficiente rede de transportes que lhe permitirá viajar por toda a Europa!

Uma terra acolhedora para os estudantes internacionais

Baseada na tolerância, a Bélgica é uma terra realmente acolhedora para os muitos viajantes e visitantes que nela se instalam de bom grado. Sua posição central na Europa, sua localização no encontro dos mundos latinos e germânicos, seu multilinguismo, suas liberdades políticas, sociais e religiosas de vanguarda contribuíram para seu caráter cosmopolita e fizeram dela uma sociedade multicultural.

Um país multicultural decididamente europeu

A Bélgica é um dos seis países fundadores da União Europeia, cuja capital Bruxelas é o lar das principais instituições europeias e internacionais: o Parlamento Europeu, a Comissão Europeia, a OTAN etc. Em virtude de sua internacionalização, Bruxelas é hoje a região mais multicultural da Europa e a segunda região mais multicultural do mundo, depois de Dubai. Em suas centenas de bairros, cerca de 200 nacionalidades vivem lado a lado e ressoam mais de 180 línguas estrangeiras.

Numerosas possibilidades de emprego após os seus estudos

A presença das instituições europeias e internacionais em Bruxelas gera mais de 100.000 empregos e contribui para cerca de 15% do PIB da economia regional. Um ecossistema que atrai também os agentes mundiais de inovação e que permite o desenvolvimento de *start-ups* em diferentes áreas, tais como a *fintech*, a *insurtech* e a *lawtech*. A isso somam-se todas as atividades paralelas geradas por esse ecossistema internacional: lobistas, jornalistas, diplomatas, bem como representações regionais, escritórios internacionais de advocacia...



Um ensino superior de excelência

Venha estudar na Federação Valônia-Bruxelas e usufrua de um ensino superior de excelência

Na Bélgica francófona, o sistema de ensino é rico, diversificado e acessível. Das universidades, passando pelas Escolas superiores e pelas escolas superiores de artes, do bacharelado até o doutorado, o sistema de ensino permite a cada estudante escolher a formação mais adequada a seu projeto.

Além disso, ao escolher a Bélgica francófona para realizar seus estudos, você usufrui de uma formação de excelência baseada em uma longa tradição de pesquisa e de inovação científica e tecnológica.



Curiosidade!

Você conhece a série “The Big Bang Theory”? Claro que sim! E, assim como nós, provavelmente você adora o Sheldon Cooper! Mas você sabia que a atual teoria do Big Bang foi apresentada pelo cientista belga Georges Lemaître, no início do século passado?

Entre abertura e multiculturalismo

Não há dúvidas de que a Federação Valônia-Bruxelas se caracteriza por sua diversidade e por sua abertura para o mundo. Prova disso é a sua capacidade de criar parcerias internacionais e de exportar seu *know-how*. Ainda que o inglês seja amplamente falado, além das 3 línguas oficiais (francês, holandês e alemão), um grande número de nacionalidades está igualmente representado nos estabelecimentos de ensino superior da Valônia-Bruxelas. Estabelecimentos que recebem, todos os anos, cada vez mais estudantes internacionais.



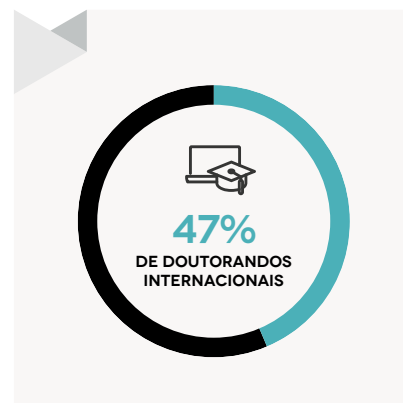
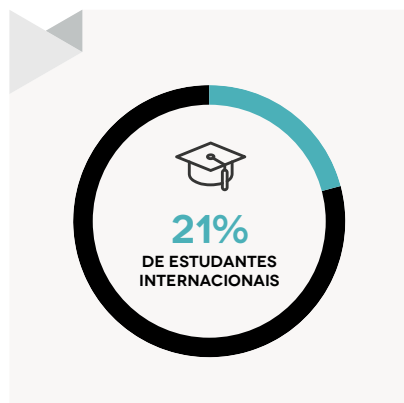
A BÉLGICA É UM PAÍS ENCANTADOR. EU FUI MUITO BEM RECEBIDO PELOS BRUXELEENSES E POR TODOS OS MEUS COLEGAS DA UNIVERSIDADE LIVRE DE BRUXELAS, ONDE REALIZEI UM ESTÁGIO DE DOUTORADO DURANTE 5 MESES. ESPERO VOLTAR À BÉLGICA EM BREVE!



PAULO HENRIQUE MACEDO
DE ARAUJO
(BRAZIL)

Estudo, pesquisa, inovação

Entre a população estudantil



+ 36%

DE ESTUDANTES NO ENSINO SUPERIOR NOS ÚLTIMOS 20 ANOS



+ 50%

DE DOUTORANDOS NOS ÚLTIMOS 10 ANOS



± 20%

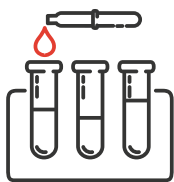
DOS ESTUDANTES SÃO ORIUNDOS DE PROGRAMAS DE MOBILIDADE INTERNACIONAL



16%

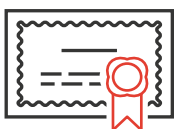
DOS ESTUDANTES DISPÕEM DE UMA BOLSA DE ESTUDOS





± 200 000 000 €

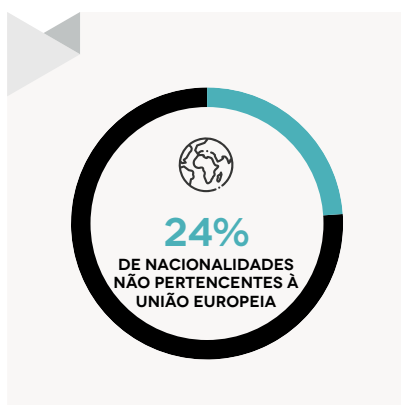
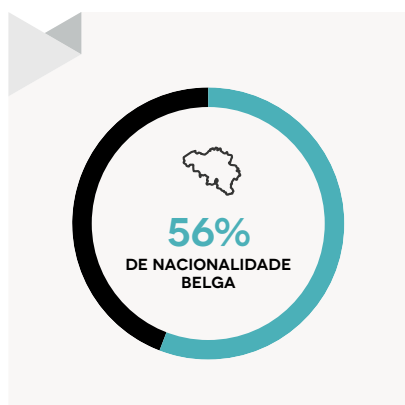
DESTINADOS ANUALMENTE À
PESQUISA CIENTÍFICA



1 000

TESES
DE DOUTORADO DEFENDIDAS (DOUTORES)

Porcentagem de doutorandos por nacionalidade



O IMPACTO DA PESQUISA CIENTÍFICA BELGA PARA ALÉM DE SUAS FRONTEIRAS



4

PRÊMIOS NOBEL DE
MEDICINA



5

PRÊMIOS NOBEL DA
PAZ



1

PRÊMIO NOBEL DE
LITERATURA



1

PRÊMIO NOBEL DE
QUÍMICA



1

PRÊMIO NOBEL DE
FÍSICA

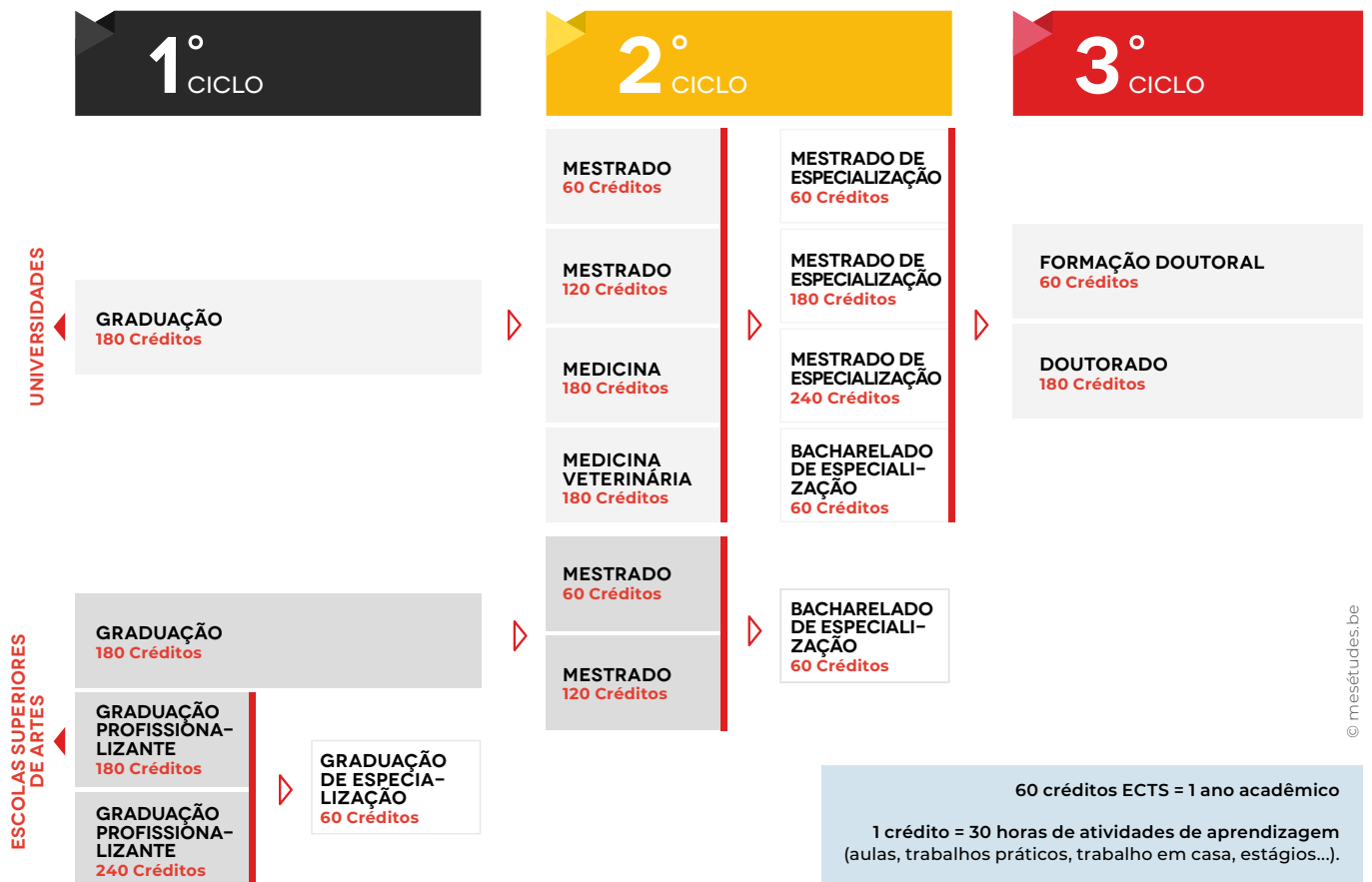


ENSINO SUPERIOR NA BÉLGICA FRANCÓFONA

A estrutura do ensino superior

Na Bélgica francófona, o ensino superior baseia-se em um sistema de 3 ciclos de estudos: o bacharelado, o mestrado e o doutorado. Cada diploma permite obter créditos ECTS que são reconhecidos em muitos países da União Europeia e no mundo. Integrando esse sistema, a Federação Valônia-Bruxelas compromete-se em garantir a qualidade do ensino superior, em promover a mobilidade dos estudantes e em fortalecer a internacionalização de seu ensino superior.

Funcionamento do ensino superior



A obtenção dos diplomas (bacharel, mestre, doutor) está associada à quantidade de anos de estudos cumpridos desde o ingresso no ensino superior. Cada ano permite validar 60 créditos ECTS (*European Credits Transfer System*) capitalizáveis e transferíveis de um país a outro.

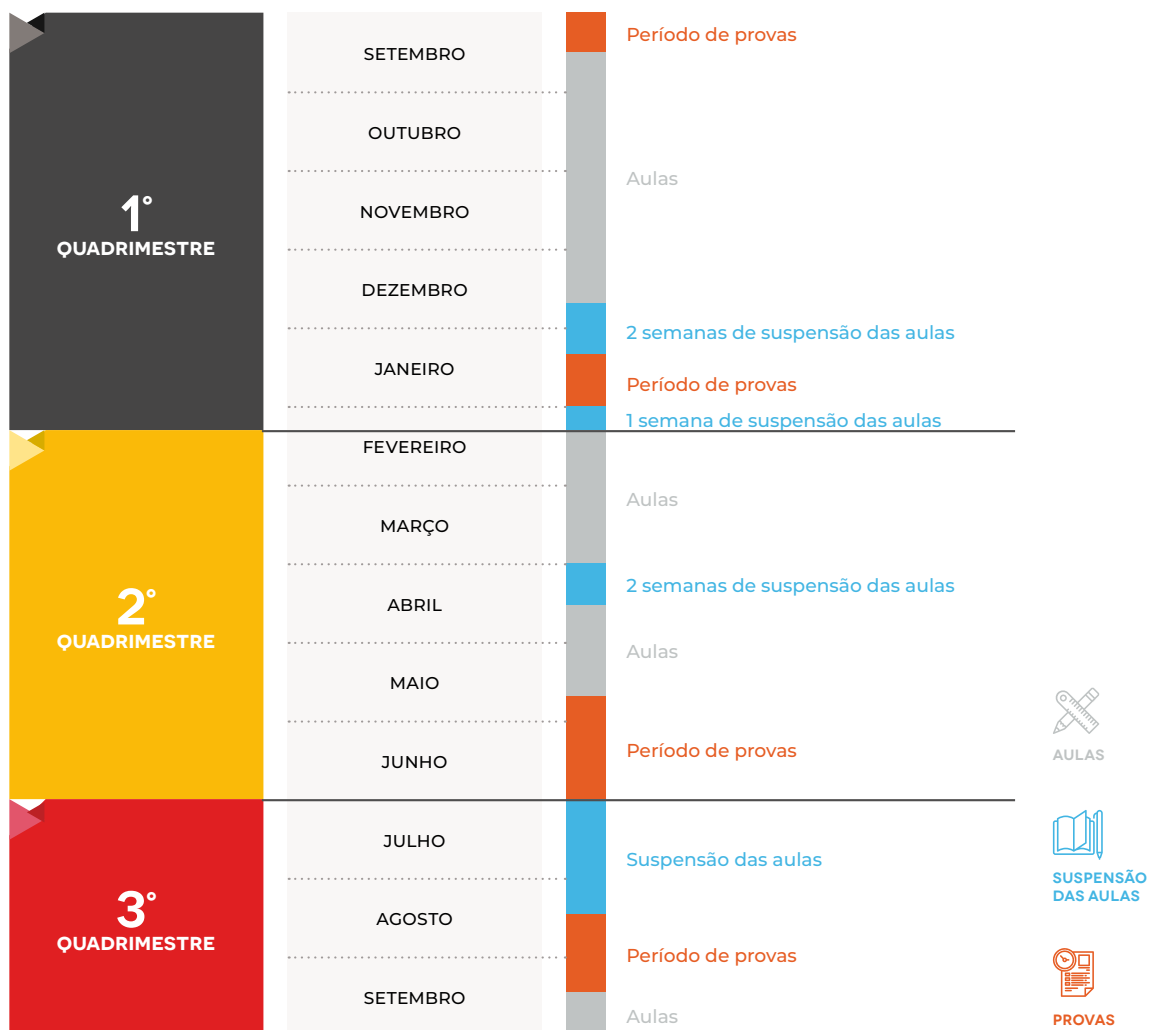
- O diploma de 1º ciclo (bacharelado) representa 180 ou 240 créditos ECTS, ou seja 3 a 4 anos de estudo.
- O diploma de 2º ciclo (mestrado) representa 60, 120 ou 180 créditos ECTS, ou seja 1, 2 ou 3 anos de estudo.
- O diploma de 3º ciclo (doutorado) representa um número de créditos ECTS variável.

Ao contrário do Brasil onde o diploma é obtido após uma determinada quantidade de semestres, a obtenção dos diplomas (bacharelado, mestrado, doutorado) na Europa está associada à quantidade de anos de estudos cumpridos desde o ingresso no ensino superior. Cada ano permite validar 60 créditos ECTS (*European Credits Transfer System*) capitalizáveis e transferíveis de um país europeu a outro.

Realizar estudos na Federação Valônia-Bruxelas lhe garante o acesso a um sistema de educação de grande qualidade, abre a possibilidade de continuar os estudos em outros países europeus onde seu diploma será facilmente reconhecido e, a longo prazo, lhe permitirá ter acesso a todo o mercado de trabalho europeu.

O calendário acadêmico

De maneira geral, o calendário de um ano acadêmico na Bélgica francófona divide-se em 3 quadrimestres. As atividades de aprendizagem distribuem-se pelos dois primeiros quadrimestres, salvo algumas avaliações e atividades de integração profissional. O 3º quadrimestre refere-se apenas aos estudantes que não tenham sido aprovados nos exames do 1º e do 2º quadrimestre, trata-se, portanto, de uma segunda chance para se recuperar.



As instituições de ensino superior

Na Bélgica francófona, os programas de estudos são oferecidos em 3 tipos de instituições superiores: as universidades, as escolas superiores e as escolas superiores de artes.



AS UNIVERSIDADES



AS ESCOLAS SUPERIORES



AS ESCOLAS SUPERIORES DE ARTES

AS UNIVERSIDADES



Uma formação teórica e científica

Distribuídas por todo o território da Federação Valônia-Bruxelas, as universidades oferecem a seus estudantes formações de qualidade. Estas distribuem-se de acordo com 4 áreas de estudo: ciências e tecnologia, ciências humanas, ciências da saúde e arte.

A pesquisa no coração do programa belga francófono

Além de um conhecimento profundo da matéria escolhida, as universidades da Federação Valônia-Bruxelas oferecem uma sólida formação geral e encorajam seus estudantes a adotar uma abordagem científica. Para isso, o enfoque é dado ao desenvolvimento da pesquisa, tanto básica quanto aplicada. Essa filosofia faz das universidades da Bélgica francófona instituições reconhecidas pela excelência de seus programas de pesquisa e que gozam de uma reputação notável em nosso país e no exterior.

Como são organizados os estudos universitários?

As universidades oferecem programas de formação de tipo longo, compostos de dois ciclos:

- um **1º ciclo** (180 créditos ECTS), que confere o título de **graduação**, ou seja, que tem como finalidade principal a preparação para o mestrado;
- um **2º ciclo**, que confere o título de **mestre** (60, 120 ou 180 créditos ECTS).

Esses dois ciclos podem ser seguidos por um 3º, ou seja, por um **doutorado**.

PORCENTAGEM DE ESTUDANTES INTERNACIONAIS MATRICULADOS EM PROGRAMAS DE MESTRADO POR ÁREA DE ESTUDO



20%
CIÊNCIAS HUMANAS E SOCIAIS

35%
SAÚDE

25%
CIÊNCIA E TECNOLOGIA

20%
ARTES



© ULB / D. Pirnay/www.woush.be



5 UNIVERSIDADES

Universidade Católica de Louvain, <https://uclouvain.be>
Universidade Livre de Bruxelas, www.ulb.be
Universidade de Liège, www.uliege.be
Universidade de Mons, <https://web.umons.ac.be>
Universidade de Namur, www.unamur.be



Cerca de 98.000 estudantes,
entre os quais 25% de estudantes
internacionais



Cerca de 1.000 PhD por ano –
45% de PhD internacionais



21 campos de estudos e de pesquisa
que abrangem todas as áreas da
ciência



Ensino baseado em
pesquisa



Colaboração entre escolas
de pós-graduação

ESCOLAS SUPERIORES



Um ensino profissional e profissionalizante

Todas as escolas superiores da Bélgica francófona oferecem uma formação de qualidade em estreita relação com a pesquisa aplicada, com as instituições universitárias e com os meios socioprofissionais. Ao contrário das universidades, a pedagogia adotada nas escolas superiores centra-se no aprendiz e no mundo do trabalho. Ainda assim, os aspectos teóricos e conceituais fazem parte do programa e um grande espaço é dado aos estágios em empresas, que são obrigatórios. Se você procura cursos que são ministrados em pequenos auditórios, com um trabalho regular e com prática, então a escola superior foi feita para você!

O que oferecem as escolas superiores:

- Com estudos organizados em **um único ciclo**, elas levam ao diploma de **graduação profissionalizante** (entre 180 e 240 créditos ECTS).
- Com estudos organizados em **2 ciclos**, elas levam aos diplomas de **graduação** (1º ciclo - 180 créditos) e de **mestrado** (2º ciclo - 60 a 120 créditos ECTS).
- Com estudos organizados em **1 ou 2 ciclos**, elas levam ao grau de **graduação de especialização**. Ele é obtido após ter concluído com êxito uma formação inicial de graduação ou de mestrado. A graduação de especialização contém 60 créditos ECTS no mínimo.

PORCENTAGEM DE ESTUDANTES INTERNACIONAIS MATRICULADOS EM PROGRAMAS DE MESTRADO POR ÁREAS DE ESTUDOS



42%
CIÊNCIAS HUMANAS E SOCIAIS

38%
SAÚDE

20%
CIÊNCIAS EXATAS E TECNOLÓGICAS



© IHECS / D. Pirnay/www.wouush.be



19 ESCOLAS SUPERIORES

Haute Ecole Albert Jacquard, www.heaj.be
 Haute Ecole Bruxelles-Brabant, www.he2b.be
 Haute Ecole Charlemagne, www.hech.be
 Haute Ecole EPHEC, www.ephec.be
 Haute Ecole Francisco Ferrer, www.he-ferrer.eu
 Haute Ecole Galilée – IHECS, www.ihecs.be
 Haute Ecole ICHEC – ECAM – ISFSC, <http://he-ichec-ecam-isfsc.be>
 Haute Ecole en Hainaut, www.heh.be
 Haute Ecole Léonard de Vinci, www.vinci.be
 Haute Ecole libre de Bruxelles - Ilya Prigogine, www.helb-prigogine.be
 Haute Ecole libre Mosane, www.helmo.be
 Haute Ecole Louvain en Hainaut, www.helha.be
 Haute Ecole Lucia de Brouckère, www.heldb.be
 Haute Ecole de Namur-Liège-Luxembourg, www.henallux.be
 Haute Ecole provinciale de Hainaut – Condorcet, www.condorcet.be
 Haute Ecole de la Province de Liège, www.provincedeliege.be/hauteecole
 Haute Ecole de la Province de Namur, www.hepn.be
 Haute Ecole Robert Schuman, www.hers.be
 Haute Ecole de la Ville de Liège, www.hel.be



Cerca de 97.000
estudantes



Pesquisa e inovação
aplicadas para responder às
demandas específicas



Forte integração ao
meio socioprofissional
e regional/local



Implementação
local/regional e
global

AS ESCOLAS SUPERIORES DE ARTES



Formações com técnicas artísticas mundialmente renomadas

De notoriedade internacional, as escolas superiores de artes da Federação Valônia-Bruxelas formam todos os estudantes belgas e estrangeiros, que assim desejarem, nas artes do espetáculo e técnica de difusão e de comunicação; nas artes plásticas, visuais e do espaço; na música; no teatro e nas artes da fala.

O que as escolas superiores de artes oferecem

As escolas superiores de artes oferecem, após a aprovação em uma prova de ingresso, estudos:

- Em **1 ciclo**, que conferem o grau de **graduação profissionalizante** (180 a 240 créditos ECTS).
- Em **2 ou 3 ciclos**:
 - um **1º ciclo** que confere o grau de **graduação** (180 créditos ECTS),
 - um **2º ciclo** que confere o grau de **mestre** (60 a 120 créditos ECTS),
 - em colaboração com as universidades, um **3º ciclo em arte e ciências da arte** que confere o grau de doutor.

Ao contrário do Brasil, as universidades da Federação da Valônia-Bruxelas não abrangem faculdades de belas artes ou de música. Os estudantes que desejam se inscrever nessas áreas devem, portanto, inscrever-se em uma escola superior de artes.

**PORCENTAGEM
DE ESTUDANTES INTERNACIONAIS
INSCRITOS NAS ESCOLAS
SUPERIORES DAS ARTES**



16 ESCOLAS SUPERIORES DE ARTES

Académie des Beaux-Arts de Tournai, www.actournai.be
 Académie royale des Beaux-Arts de la Ville de Bruxelles, www.arba-esa.be
 Arts², www.artsaucarre.be
 Beaux-arts de Liège - Ecole supérieure des Arts (BAL), beauxartsdeliege.be
 Conservatoire royal de Bruxelles, www.conservatoire.be
 Conservatoire royal de Liège, www.crlg.be
 Ecole nationale supérieure des Arts visuels de La Cambre, www.lacambre.be
 Ecole supérieure des Arts de l'Image "Le 75", <https://leseptantecinq.be>
 Ecole supérieure des Arts - Ecole de Recherche graphique, www.erg.be
 Ecole supérieure des Arts du Cirque, <http://esac.be>
 Ecole supérieure des Arts Institut Saint-Luc Tournai, <http://stluc-sup-tournai.be>
 Ecole supérieure des Arts Saint-Luc de Bruxelles, www.stluc-bruxelles-esa.be
 Ecole supérieure des Arts Saint-Luc de Liège, www.saint-luc.be
 Institut des Arts de Diffusion, www.iad-arts.be
 Institut national supérieur des Arts du Spectacle et des Techniques de Diffusion, <https://insas.be>
 Institut supérieur de Musique et de Pédagogie, www.imep.be



16 escolas superiores
de artes



Instituições de tamanho reduzido: de
75 a 1.000 estudantes por instituição



Grande número de estudantes
internacionais: em média 60%



4 áreas de ensino:

- artes do espetáculo e técnica de difusão e de comunicação;
- artes plásticas, visuais e do espaço;
- música;
- teatro e artes da fala



Estreitas relações entre as
práticas artísticas, o ensino
e a pesquisa artística



Centrado nos projetos
artísticos dos estudantes

Alguns cursos são oferecidos em vários tipos de instituições:

Setores	Áreas de estudo	Universidades	Escolas superiores	Escolas Superiores de artes
ARTES	Artes do espetáculo e técnica de difusão e de comunicação	✓		✓
	Artes plásticas, visuais e do espaço		✓	✓
	Música			✓
	Teatro e artes da fala			✓
SAÚDE	Ciências biomédicas e farmacêuticas	✓	✓	
	Ciências da motricidade	✓	✓	
	Ciências da saúde pública	✓	✓	
	Ciências odontológicas	✓		
	Ciências médicas	✓		
	Ciências veterinárias	✓		
CIÊNCIAS E TÉCNICAS	Arquitetura e urbanismo	✓	✓	
	Ciências	✓	✓	
	Ciências agrônômicas e engenharia biológica	✓	✓	
	Ciências da engenharia e tecnologia	✓	✓	
CIÊNCIAS HUMANAS E SOCIAIS	Criminologia	✓		
	História, história da arte e arqueologia	✓		
	Informação e comunicação	✓	✓	
	Línguas, letras e estudos da tradução	✓		
	Filosofia	✓		
	Ciências econômicas e administração	✓	✓	
	Ciências jurídicas	✓	✓	
	Ciências políticas e sociais		✓	
	Ciências psicológicas e da educação	✓	✓	
Teologia				

FAZER UM MESTRADO NA BÉLGICA FRANCÓFONA

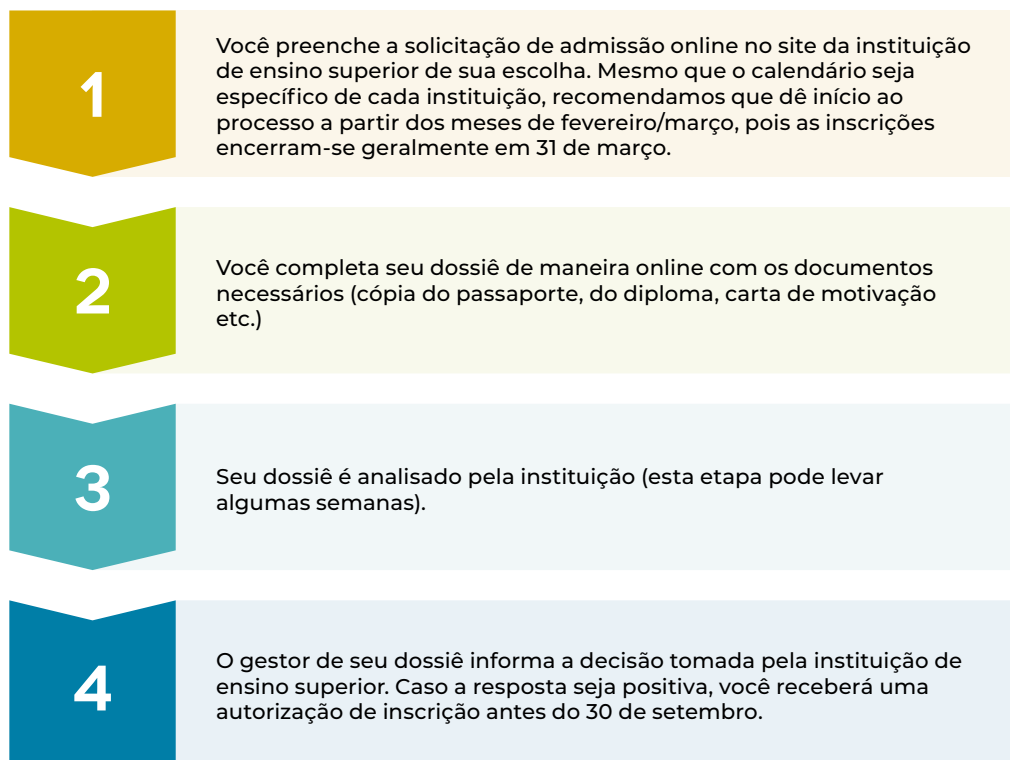
Os procedimentos de admissão e de inscrição

O procedimento para se inscrever em uma instituição de ensino superior na Bélgica francófona pode variar segundo diferentes fatores. Assim, sua nacionalidade, seus diplomas, a formação escolhida, bem como o nível de estudo pretendido são elementos que devem ser levados em conta.

O acesso ao mestrado para os cidadãos brasileiros:

Você deve possuir um diploma de bacharel (1º ciclo de 180 créditos ECTS) em uma área de estudos próxima ou idêntica à que você deseja seguir.

A inscrição é feita em quatro etapas:



⚠️ Atenção! Existem condições específicas de admissão para cada mestrado e para cada instituição. Geralmente, elas são indicadas na ficha de apresentação do mestrado publicada no site da instituição de ensino superior.

Cada instituição de ensino superior dispõe de um serviço de admissões e de inscrições. Nós o aconselhamos fortemente a entrar em contato com o serviço a fim de obter informações precisas acerca dos procedimentos a seguir.

As taxas de inscrição para o mestrado



Na Federação Valônia-Bruxelas, a democratização do ensino superior é uma prioridade. Isso significa, sobretudo, que o custo dos estudos não deve ser um obstáculo para os estudantes que apresentam condições socioeconômicas mais modestas. Assim, os valores máximos das taxas de matrícula são fixadas por decreto.

Os estudantes da Federação Valônia-Bruxelas e os cidadãos de um Estado membro da União Europeia pagam geralmente anuidades de no máximo 835 € (chamada de “minerval”). Como os estudantes brasileiros não são cidadãos europeus, eles pagam taxas “majoradas”, superiores ao montante do “minerval”. Na verdade, como esses estudantes não são financiados pela Federação Valônia-Bruxelas, essas taxas majoradas visam cobrir o custo global do estudante junto ao estabelecimento.

A taxa de matrícula em uma orientação geral de mestrado

Em geral, as taxas de matrícula das universidades da Federação Valônia-Bruxelas dependem da nacionalidade do estudante:

<p>Os estudantes cidadãos da União Europeia ou do Espaço Econômico Europeu</p>	<p>835 € por ano</p>
<p>Os estudantes oriundos de um país fora da União Europeia</p>	<ul style="list-style-type: none"> - Na universidade: 2.505 € por ano, para cursos de graduação e de mestrado. - Nas grandes escolas e escolas superiores de artes: <ul style="list-style-type: none"> - 992 € por ano para cursos de graduação profissionalizante. - 1.487 € por ano para cursos de graduação que levam a um mestrado. - 1.984 € por ano para cursos de mestrado.

Observação: para determinados mestrados e MBAs especializados (emissão de certificado), o valor das taxas de matrícula pode ser diferente. Consulte a instituição de sua escolha para mais Informação.



FAZER UM DOUTORADO NA BÉLGICA FRANCÓFONA

A formação doutoral

As instituições universitárias, os laboratórios e os centros de pesquisas da Federação Valônia-Bruxelas possuem um enquadramento científico de ponta e infraestruturas de qualidade. Essas vantagens contribuem larga e ativamente para a implementação e fortalecimento de parcerias internacionais. Graças a essa dinâmica, as universidades da Federação Valônia-Bruxelas favorecem fortemente o desenvolvimento de cotutelas de teses, o que permite ao doutorando dar continuidade a seus trabalhos de pesquisa no seio de uma universidade da Federação Valônia-Bruxelas e de uma universidade estrangeira.

O doutorado abrange:

- A formação doutoral, sancionada pelo certificado de formação em pesquisa: ela realiza-se no seio de uma equipe de pesquisa, sob a direção e responsabilidade de um orientador.
- Os trabalhos relativos à preparação de uma tese e de sua defesa, sancionadas pelo grau acadêmico de Doutor.

Os procedimentos de admissão e de inscrição

Antes de dar início aos procedimentos administrativos de inscrição, você deve escolher um orientador em função da área de pesquisa que deseja conduzir. Com ele você poderá definir seu projeto, discutir sua viabilidade e eventuais financiamentos. Também é desejável que defina com ele uma proposta de composição de comitê de acompanhamento, que será submetida à Comissão acadêmica dos doutorados.

O acesso ao doutorado para os cidadãos de um país fora da União Europeia

Você deve atender às seguintes condições:

- Ter obtido resultados suficientes em seus estudos prévios:
 - ter um diploma de ensino superior universitário de mestrado de no mínimo 300 créditos/ECTS;
 - ter uma nota final de no mínimo 70 %.
- Dispor dos recursos financeiros suficientes para concluir seus estudos e fornecer um plano de financiamento que comprove recursos suficientes : 10 000 € + taxa de matrícula (atualmente € 835).
- Ter um projeto de tese e a carta de aceite de um orientador.

O doutorado é um curso de longo prazo, com duração mínima de três anos. Um doutorado pode ser financiado por :

- seus próprios recursos ou os de um fiador na Bélgica;
- um subsídio de seu governo
- uma bolsa de estudos para assistente universitário;
- uma bolsa de doutorado da universidade escolhida;
- uma renda de um contrato de pesquisa.



Consultez les sites :

- www.objectif-recherche.be
- <https://euraxess.ec.europa.eu>

Observação: para encontrar um orientador, você pode consultar:

- o Regulamento geral do doutorado de cada instituição de ensino superior;
- os sites das instituições de ensino superior;
- o site do F.R.S.-FNRS;
- o site da política científica federal.

As formalidades de inscrição

Se você deseja iniciar um doutorado na Federação Valônia-Bruxelas, você deve apresentar seu dossiê ao Serviço de Admissões e inscrições da instituição de ensino superior escolhida.

Para ser considerado completo, seu dossiê deve conter:

- o formulário de solicitação de admissão completo (você pode encontrar o formulário online, no site da instituição de ensino superior escolhida);
- um certificado de nacionalidade, datado do ano civil de inscrição, ou uma cópia do passaporte;
- uma cópia autenticada do(s) diploma(s) de estudos superiores (com tradução juramentada, se necessário);
- uma cópia autenticada do histórico escolar de cada ano de estudo superior, incluindo as reprovações (e tradução juramentada, se necessário);
- os comprovantes de suas atividades ou estudos, se o último diploma não compreender os 5 últimos anos;
- uma carta de motivação;
- um projeto de tese;
- a carta de aceite de um orientador da instituição escolhida que concorde em supervisionar seus trabalhos.

“Quando?” Para se inscrever para o ano acadêmico que começa em setembro, você pode enviar sua inscrição no início de março.

E depois? Assim que sua inscrição for recebida, ela será examinada o mais rápido possível pela instituição. Depois que sua inscrição for processada, você receberá uma resposta oficial por e-mail, juntamente com os documentos de admissão necessários para solicitar o seu visto.

Sempre verifique as condições de admissão e de inscrição no site da universidade escolhida.

As taxas de inscrição para fazer um doutorado

Para todos os doutorandos que desejam fazer um doutorado na Bélgica francófona, as taxas de inscrição chegam a 835 € no primeiro ano, e a cerca de 60 € por ano nos anos subsequentes.



Viver e estudar em Bruxelas foi uma oportunidade extraordinária para enriquecer minha carreira e minha rede. Na UCLouvain, realizei uma parte do meu projeto de doutorado, tive a oportunidade de trabalhar com pesquisadores de renome internacional.



ELLEN LEONEL
(BRAZIL)

AS POSSIBILIDADES DE FINANCIAMENTO



ERASMUS MUNDUS JOINT MASTER DEGREES

Para os programas de mestrado

Apresentação do programa

O mestrado conjunto Erasmus Mundus (MCEM) é um programa de estudos internacional integrado de alto nível, oferecido conjuntamente por um consórcio internacional composto por instituições de ensino superior. O programa de MCEM concede bolsas financiadas pela EU aos estudantes mais talentosos que apresentem sua candidatura nos ciclos de seleção anuais.

Os estudos devem ser desenvolvidos em, pelo menos, dois países participantes do programa. Os mestrados conjuntos também podem ser realizados parcialmente em um país parceiro, se um organismo desse país faz parte do programa.

Um MCEM é um programa de estudos que comporta 60, 90 ou 120 créditos ECTS. Ele tem, portanto, uma duração mínima de 12 meses e máxima de 24 meses.

Modalidades financeiras

Para obter uma ajuda financeira Erasmus+, você deve, inicialmente, ser admitido em um mestrado organizado pelo consórcio organizador, e, em seguida ser selecionado para receber uma bolsa MCEM.

A bolsa MCEM cobre os custos de participação (inclusive as taxas de matrícula, o acesso às bibliotecas e aos laboratórios, um seguro completo, assim como todos os demais custos obrigatórios relativos à sua participação no mestrado); ela inclui uma contribuição para os custos de viagem e de instalação, assim como um subsídio de estadia mensal durante toda a duração do programa de estudos.

O valor total da bolsa varia em função da duração do mestrado e da nacionalidade. Pelo menos 75% das bolsas são concedidas a candidatos oriundos de países não europeus.

Inscrição

Para saber mais sobre os programas de curso e sobre os procedimentos de candidatura, consulte o catálogo online dos MCEM e entre em contato com o consórcio que oferece o mestrado.

Um novo edital MCEM é lançado todos os anos. A maioria dos consórcios exige que as candidaturas sejam enviadas entre outubro e janeiro para os mestrados que começam no ano universitário subsequente.



Contato e informação

https://ec.europa.eu/programmes/erasmus-plus/opportunities/individuals/students/erasmus-mundus-joint-master-degrees_fr



UMA BOLSA DE EXCELÊNCIA DA VALÔNIA-BRUXELAS INTERNACIONAL

Para os programas de pós-doutorado

Apresentação do programa

O programa de bolsas foi criado pela Valônia-Bruxelas Internacional (WBI). Ele permite a recepção de pesquisadores internacionais que desejam realizar um programa de pós-doutorado em instituições de ensino superior organizadas e subvencionadas pela Federação Valônia-Bruxelas.

Perfil dos candidatos

Pesquisadores internacionais que desejam realizar um programa de pós-doutorado em instituições de ensino superior organizadas e subvencionadas pela Federação Valônia-Bruxelas. É permitido submeter um dossiê de candidatura, mesmo que você ainda esteja cursando o doutorado e que ainda não tenha o diploma. Nesse caso, deve-se apresentar um certificado de conclusão em tempo hábil.

Áreas de estudos

As áreas privilegiadas são as seguintes:

Transporte e logística; Engenharia mecânica; Ciências da vida; Agroindústria; Aeronáutica espacial; Tecnologias ambientais.

Qualquer outra área será considerada, seja ciências humanas, básicas ou aplicadas.

Tipos de programa

Bolsas de longa duração (mínimo de 1 ano, renovável 1 vez) de nível pós-doutorado;

Bolsas de curta duração (1 a 3 meses, não renovável) de nível pós-doutorado.

Prazo de apresentação das candidaturas

Para as bolsas de longa duração: No máximo até o dia 1º de março anterior ao ano acadêmico durante o qual a estadia é pretendida.

Para as bolsas de curta duração:

- Para as estadias cujo início é previsto entre fevereiro e maio: no máximo até o dia 1º de outubro anterior;
- Para as estadias cujo início é previsto entre junho e setembro: no máximo até o dia 1º de fevereiro anterior;
- Para as estadias cujo início é previsto entre outubro e janeiro: no máximo até o dia 1º de maio anterior.

Modalidades financeiras

- Para as bolsas de longa duração:
 - Montante mensal: 2.120 €;
 - Custos de viagens internacionais;
 - Seguro de tipo "saúde" e de "assistência ao repatriamento"
- Para as bolsas de curta duração:
 - Montante mensal: 2.120 €;
 - Custos de viagens internacionais;
 - Seguro de tipo "saúde".

Os montantes indicados podem sofrer alterações.

Informações complementares

- Todo beneficiário que já tenha recebido uma bolsa, eventualmente seguida de uma renovação, para um dado tema, não poderá reapresentar a solicitação;
- Para as bolsas de longa duração, um máximo de três tentativas de candidatura será autorizado para cada candidato;
- Os dossiês incompletos, entregues fora do prazo ou que não atendam aos critérios de elegibilidade serão julgados inelegíveis.



Contato e informação

Valônia-Bruxelas Internacional
 bourses@wbi.be
 www.wbi.be



ACORDO BILATERAL WBI-CAPES

Para os programas de doutorado e de pós-doutorado

Apresentação do programa

O acordo de cooperação WBI-CAPES apoia programas de pesquisa conjuntos entre as instituições de ensino superior e de pesquisa da Federação Valônia-Bruxelas e do Brasil.

Área de estudos

Ciências Biológicas e da Saúde; Setor agroalimentar; Engenharia Química e Física (especialidades Mecânica, Transporte, Logística Aeroespacial, Química, Elétrica, Materiais e Meio Ambiente).

Duração: Existem três tipos de bolsas:

- Bolsa de curta duração de 7 a 20 dias (atribuição de trabalho);
- Bolsa de longa duração para pesquisa de doutorado sanduíche de 4 a 18 meses;
- Bolsa de longo prazo para a pesquisa de pós-doutorado até 12 meses.

Modalidades financeiras:

- Estágio de trabalho:
 - Auxílio à mobilidade
 - 7 a 20 ajudas de custo por estágio/ano
 - Seguro saúde
 - Custos diversos
- Doutorado sanduíche e pós-doutorado:
 - Bolsa mensal
 - Auxílio instalação
 - Auxílio mobilidade
 - Seguro saúde

Inscrições

O projeto deve ser submetido pelo coordenador brasileiro à CAPES e pelo coordenador belga à WBI. As candidaturas que não tenham sido apresentadas pelo coordenador internacional do projeto à WBI não serão aceitas. As inscrições na CAPES serão feitas exclusivamente pela internet mediante preenchimento do formulário de inscrição no endereço <https://inscricao.capes.gov.br>

As propostas de projetos conjuntos devem ter um caráter institucional e ser coordenadas por um representante da instituição de ensino superior.

A seleção dos projetos submetidos no âmbito desse edital será organizada em três fases:

- Recebimento dos projetos submetidos;
- Análise interna dos projetos e de documentos recebidos com verificação cruzada dos dossiês e priorização dos projetos previamente aprovados;
- Reunião conjunta entre a CAPES e a WBI para a seleção final dos projetos.

O financiamento de um terceiro ano de projeto conjunto é submetido à aprovação de um relatório de atividade parcial, de uma prestação de contas, do plano de atividades atualizado do ano transcorrido e da disponibilidade orçamentária da DRI/CAPES.

Para a apresentação de um novo projeto, o coordenador brasileiro e/ou a equipe que já participou do programa CAPES/WBI deve ter cumprido todas as obrigações para o encerramento do projeto anterior e obter a aprovação do relatório do projeto anterior.



Contato e informação

Todas as informações e formulários necessários à candidatura estão disponíveis no site.

editais.cgpr@capes.gov.br

cgpr@capes.gov.br



ACORDO BILATERAL FAPESP – F.R.S-FNRS “SPRINT MOBILITY”

Para os programas de pós-doutorado

Apresentação do programa

O FRS-FNRS fechou um acordo bilateral com a Fundação de Pesquisa do Estado de São Paulo (FAPESP) para promover a mobilidade dos pesquisadores para estágios de pesquisa de curta duração (6 a 24 meses) e o desenvolvimento de projetos comuns entre as equipes da Federação Valônia-Bruxelas (FWB) e equipes de São Paulo.

Serão financiados

- Organização de seminários científicos e tecnológicos, workshops especializados, simpósios e outras reuniões científicas de interesse mútuo, para promover a interação entre instituições e grupos de pesquisa relevantes para ambos os países, com o objetivo de identificar futuras áreas para cooperação.
- Atividades de intercâmbio científico que ajudem a preparar a base para a elaboração de projetos de pesquisa cooperativos entre equipes do Estado de São Paulo e da Bélgica, incluindo, mas não limitadas a, visitas de intercâmbio científico, workshops e seminários científicos bilaterais.
- Projetos conjuntos de pesquisa, de acordo com a viabilidade financeira de ambas as Signatárias.

Modalidades financeiras

Para cada um dos projetos de pesquisa que forem aprovados, a F.R.S.-FNRS irá assumir o financiamento de equipes de pesquisa da Bélgica e a FAPESP das equipes de pesquisa de São Paulo, Brasil, em todos os casos de acordo com as suas regras e regulamentos nacionais e disponibilidade orçamentária.

O aporte de recursos a ser oferecido para financiar projetos de pesquisa colaborativos será definido pelo Comitê Gestor em cada Chamada de Propostas.



Contato e informações

sprint@fapesp.br
dc@fapesp.br

Descrição do acordo:

<https://fapesp.br/10264/acordo-entre-fapesp-e-fonds-de-la-recherche-scientifique-fnrs>





UMA BOLSA DO FONDS DE LA RECHERCHE SCIENTIFIQUE [FUNDO PARA A PESQUISA CIENTÍFICA]/ (FRS-FNRS)

Para os programas de Doutorado

O F.R.S.-FNRS promove a internacionalização da pesquisa na Federação Valônia-Bruxelas por meio de instrumentos próprios e de colaborações internacionais. Os instrumentos de mobilidade do FNRS permitem que pesquisadores estrangeiros, sob determinadas condições, realizem estágios de duração limitada na Federação Valônia-Bruxelas.

→ Bolsa de doutorado FRESH (Fonds de recherche en Sciences humaines [Fundo de pesquisa em Ciências Humanas])

Apresentação do programa

Fundo de pesquisa em Ciências Humanas: O fundo FRESH apoia projetos de pesquisa básica, cujos resultados sejam capazes de melhorar a curto ou a médio prazo a compreensão ou o funcionamento de um setor da sociedade no nível local, regional, nacional ou internacional, sob vários aspectos, tais como a cultura, a economia, a política, a sociologia e a psicossociologia.

Áreas de estudo

Filosofia, Teologia, Línguas, letras e estudos da tradução, História, História da Arte e Arqueologia, Arquitetura e urbanismo, Informação e comunicação, Ciências Políticas e Sociais, Ciências Jurídicas, Criminologia, Ciências Econômicas e Administração, Psicologia e Educação (exceto disciplina biomédica no sentido amplo e outras), Artes e Ciências, Turismo, Ciências da Saúde Pública, Ciências Humanas ou Sociais, Geografia, Ciências e Gestão do meio ambiente.

Duração

A concessão das bolsas FRESH destina-se à conclusão do doutorado em um prazo de 4 anos. Os doutorandos podem se beneficiar sucessivamente de uma bolsa, no máximo, duas vezes. A duração da 1ª bolsa é de 27 meses. A duração da 2ª bolsa é de 21 meses.

Modalidades financeiras

O valor das subvenções é determinado uma vez por ano pelo Comitê de gestão do FRESH, dentro dos limites do orçamento da Federação Valônia-Bruxelas. O valor da subvenção é mencionado no site do F.R.S.-FNRS:

<https://www.frs-fnrs.be/en/financements/chercheur-doctorant#fresh>

Inscrições

O edital para candidaturas FRESH é aberto uma vez por ano em julho e é publicado no site do FNRS:

<https://www.frs-fnrs.be/fr/reglements-guides#fresh>

A solicitação da 1ª subvenção pode ser submetida em francês ou em inglês. Ela deve ser submetida exclusivamente por meio da plataforma online e-space dedicada aos editais de apresentação de propostas. Os candidatos a uma 2ª subvenção têm acesso ao formulário eletrônico do FRESH no ambiente eletrônico.

As solicitações de 1ª e de 2ª subvenções são submetidas a um procedimento que compreende três validações eletrônicas sucessivas nas datas que serão indicadas quando da publicação da chamada de propostas:

- A validação pelo solicitante;
- A validação pelo orientador selecionado;
- A validação pela administração da pesquisa.

As regras podem ser encontradas no site:

<https://www.frs-fnrs.be/fr/reglements-guides#fresh>

→ **Bolsa de doutorado FRIA (Fonds pour la formation à la recherche dans l'industrie et l'agriculture [Fundo para a formação em pesquisa na indústria e na agricultura])**

Apresentação do programa

O objetivo da bolsa FRIA é realizar um doutorado em 4 anos nas áreas ligadas à indústria ou à agricultura. Ela apresenta-se sob a forma de duas bolsas sucessivas: a 1ª bolsa de duração máxima de 27 meses, e a 2ª bolsa de duração máxima de 21 meses.

Área de estudos

Arquitetura e Urbanismo, Ciências Médicas, Ciências da Saúde Pública (exceto disciplinas de Ciências Humanas e Sociais e afins), Ciências Veterinárias, Ciências Odontológicas, Ciências Biomédicas e Farmacêuticas, Ciências da Motricidade, Ciências – exceto estudos de Gestão do Turismo e Ciências Geográficas (disciplinas de ciências humanas e sociais e afins), Ciências agrônômicas e engenharia biológica, Ciências da Tecnologia e da Engenharia, Ciências Psicológicas (disciplina biomédica no sentido amplo e afins).

Duração

A concessão de bolsas FRIA é destinada à conclusão do doutorado em um prazo de 4 anos. Os doutorandos podem se beneficiar sucessivamente de uma bolsa no máximo duas vezes. A duração da 1ª bolsa é de 27 meses. A duração da 2ª bolsa é de 21 meses. A duração da primeira bolsa pode ser reduzida para 15 meses se o candidato apresentar sua candidatura após um ano de doutorado. A 2ª subvenção pode ser atribuída por uma duração inferior a 21 meses, mas com uma duração mínima de 15 meses.

Modalidades financeiras

O valor das subvenções é determinado uma vez por ano pelo Conselho Administrativo do FRIA, dentro dos limites do orçamento da Federação Valônia-Bruxelas. O valor das subvenções é mencionado no site da F.R.S.-FNRS:

<https://www.frs-fnrs.be/en/financements/chercheur-doctorant#fria>

Inscrições

O edital de candidaturas do FRIA é aberto uma vez por ano em julho no site do **F.R.S.-FNRS**. A solicitação da 1ª subvenção pode ser submetida em francês ou em inglês. Ela deve ser submetida exclusivamente por meio da plataforma online e-space dedicada às chamadas de propostas.

Os candidatos a uma 2ª subvenção têm acesso ao formulário eletrônico do FRIA no ambiente eletrônico. As solicitações de 1ª e 2ª subvenções são submetidas a um procedimento que compreende três validações sucessivas nas datas que serão indicadas quando da publicação da chamada:

- A validação pelo solicitante;
- A validação pelo orientador selecionado;
- A validação pela administração da pesquisa (ou pelo Conselho de ensino) da universidade da Bélgica francófona.

As regras podem ser encontradas no site:

<https://www.frs-fnrs.be/fr/financements/chercheur-doctorant#fria>

→ Missão de estímulo científico de Pós-Doutorado - Mobilidade ULYSSE – MISU

Apresentação do programa

O financiamento do MISU tem o objetivo de encorajar pesquisadores belgas ou estrangeiros altamente qualificados, que sigam atualmente uma carreira científica no exterior, a desenvolvê-la em uma universidade da Federação Valônia-Bruxelas.

O MISU é concedido por uma duração máxima de 3 anos (2 anos + possibilidade de prorrogação por um ano).

Modalidades financeiras

Financiamento de no máximo 200.000 €, em média anual. Os custos elegíveis são de 3 tipos: operacionais, equipamentos e pessoal.

Perfil

O candidato ao MISU deve ter as competências necessárias para dirigir uma equipe de pesquisa, deve ter reconhecimento científico internacional, deve ter morado no exterior durante pelo menos cinco anos seguidos. Os candidatos não podem postular um MISU mais de três vezes. Os pesquisadores que já se beneficiaram de um MISU não podem mais postular essa bolsa.

O candidato ao MISU deve ser um pesquisador ativo com excelente histórico de carreira ao longo dos últimos dez anos, demonstrando resultados de pesquisa significativos.

Os seguintes elementos serão levados em conta durante a avaliação da proposta, entre outros: Publicações como primeiro autor nos principais periódicos na área em questão; Para ciências sociais e humanas, as principais monografias de pesquisa; Apresentações feitas em conferências ou congressos internacionais de alto nível; Participação na organização de conferências ou de congressos internacionais de alto nível; Reconhecimento internacional do candidato, com recompensas e prêmios científicos; Quantidade de teses de doutorado orientadas.

Inscrições

O edital é aberto uma vez por ano em dezembro e publicado no site do F.R.S.-FNRS. Os candidatos à bolsa Ulysse para mobilidade na pesquisa científica (MISU) podem apresentar a candidatura em francês ou em inglês, exclusivamente online por meio do E-Space, a plataforma de gestão das chamadas e das propostas.

O F.R.S.-FNRS permitirá que os candidatos acessem o formulário eletrônico no E-Space. Mais informações no [site](#).



Contato – mais informações

bourses-mandats@frs-fnrs.be

<https://www.frs-fnrs.be/en/reglements-guides#bourses-mandats>



AS AÇÕES MARIE SKŁODOWSKA-CURIE

Para os programas de doutorado e de pós-doutorado

Apresentação do programa

As ações Marie Skłodowska-Curie apoiam os pesquisadores em todas as etapas de sua carreira, quaisquer que sejam sua idade e nacionalidade. Os pesquisadores que trabalham em todas as disciplinas podem usufruir de um financiamento. As ações apoiam igualmente a cooperação entre a indústria e as universidades, assim como a formação inovadora para melhorar a empregabilidade e o desenvolvimento da carreira.

As ofertas são publicadas no portal EURAXESS Jobs: <http://jobs.euraxess.org/>



Contato e informações

Charlotte GRAWITZ

EURAXESS Brazil and other Latin America and Caribbean countries (LAC)

brazil@euraxess.net / lac@euraxess.net

<http://brazil.euraxess.org/>

<http://ec.europa.eu/research/mariecurieactions>



UMA BOLSA DO CONSELHO EUROPEU DE PESQUISA (CER) – FINANCIAMENTO DE LONGO PRAZO PARA A PESQUISA DE PONTA NA EUROPA

Para os programas de Pós-Doutorado

Apresentação do programa

O Conselho Europeu de Pesquisa (CER) financia pesquisadores do mundo inteiro para que conduzam pesquisas de ponta em instituições de qualquer Estado membro ou país associado. Ele oferece fundos de longo prazo (até 5 anos) para executar um projeto ambicioso e de alto risco na Europa. O programa financia ações individuais. O CER funciona sem prioridades predeterminadas.

Modalidades financeiras

- Starting grants: 1,5 milhão de euros por subvenção
- Consolidator grants: 2 milhões de euros por subvenção
- Advanced grants: 2,5 milhões de euros por subvenção

Um milhão de euros suplementar pode ser disponibilizado para cobrir os custos das *start-up* elegíveis dos pesquisadores da América Latina e do Caribe (ou de qualquer outro país terceiro) em relação à EU ou a um país associado e/ou à compra de grandes equipamentos e/ou ao acesso a grandes instalações e/ou às necessidades do trabalho de campo.

Perfil

Os candidatos – denominados pesquisadores principais (IP) – devem comprovar:

- Starting grants: 2 a 7 anos após o doutorado
- Consolidator grants: 7 a 12 anos após o doutorado
- Advanced grants: os pesquisadores principais devem ser líderes excepcionais em termos de originalidade e de importância de suas contribuições à pesquisa.

Inscrições

As solicitações de financiamento ERC só podem ser submetidas em resposta a uma chamada. O ERC publica chamadas anuais que abrangem todas as áreas científicas.

Para que um pedido ERC esteja completo, é necessário incluir o formulário, a proposta de pesquisa e os documentos complementares. A proposta devidamente preenchida deve ser submetida antes da data de encerramento indicada no site.



Contato e informação

Charlotte GRAWITZ / EURAXESS Brazil and other Latin America and Caribbean countries (LAC)

brazil@euraxess.net / lac@euraxess.net

<http://lac.euraxess.org/>

<https://erc.europa.eu/funding/advanced-grants>



UCLouvain - Chamada “FSR POST-DOC” - Bolsas para Recepção de Pós-Doutorandos em Mobilidade Internacional

Para os programas de pós-doutorado

Apresentação do programa

Esse financiamento tem como objetivo promover a mobilidade internacional de pesquisadores altamente qualificados por meio da concessão de bolsas de pós-doutorado. O financiamento compreende uma bolsa de pós-doutorado de duração de 12 a 24 meses que leva em conta a experiência do pesquisador, os cursos do seguro de responsabilidade civil, a contribuição para a previdência social, um orçamento de funcionamento e um auxílio viagem.

Perfil

Bolsas para a recepção de pós-doutorandos destina-se aos:

- pesquisadores experientes que possuam um diploma de doutorado;
- pesquisadores com um máximo de cinco anos de experiência pós-doutoral;
- pesquisadores em situação de mobilidade internacional, que não tenham residido ou realizado sua atividade principal (trabalho, estudos etc.) na Bélgica durante mais de 24 meses nos três anos anteriores à data de início do projeto.

Todas as nacionalidades são elegíveis.

Os candidatos devem, além disso, postular paralelamente a chamada “Mandats” [Missões] do F.R.S.-FNRS.

Inscrições

Submissão eletrônica pelo e-mail crec-adre@uclouvain.be; a chamada é anual em outubro. A seleção dos projetos é efetuada em quatro etapas:

- Elegibilidade das candidaturas
- Pré-seleção dos dossiês pelos membros do CREC
- Envio dos dossiês com classificação A (no máximo três vezes o número de dossiês disponíveis) aos especialistas externos
- Arguição de todos os candidatos com classificação A

As candidaturas são avaliadas segundo os critérios: qualidade do candidato; qualidade do projeto de pesquisa; impacto mútuo da colaboração.



Contato e informação

Especialista da Administração de pesquisa:

Sara Wilmet (**ADRE/RFON-RINT**)

mobility-adre@uclouvain.be

<https://uclouvain.be/fr/chercheur/actualites/appel-fsr-bourses-accueil-de-post-doctorants-en-mobilite-internationale.html>



PROGRAMA BEWARE FELLOWSHIPS 2

Programa de pós-doutorado e de pesquisa

Apresentação do programa

A fim de promover a mobilidade dos pesquisadores para a Bélgica francófona, o **Serviço Público da Valônia-Bruxelas** implementou um mecanismo que permite financiar sua recepção na Federação Valônia-Bruxelas: o programa BEWARE Fellowships 2.

BEWARE2 pretende, portanto, atrair 75 pesquisadores qualificados para as empresas belgas francófonas onde eles passarão metade de sua estadia, enquanto a outra metade transcorrerá em uma universidade, uma escola superior ou um centro de pesquisa.

O contrato cobre os custos de estadia, um bônus de mobilidade e custos operacionais. As propostas devem ser submetidas online até o meio-dia da referida data (hora de Bruxelas).

A chamada e os documentos úteis estão disponíveis em:

<https://recherche.wallonie.be/beware>



Contato e informação

- Contato no Brasil: – Agente de relações científicas
<https://www.studyinbelgium.be/en/brazil>
- Contato na Bélgica: Pierre Demoitié
pierre.demoitie@spw.wallonie.be



ERA-NET, REDES INTERNACIONAIS COM PARCEIROS BRASILEIROS, DE ACORDO COM AS CHAMADAS

Para os programas de pesquisa

Apresentação do programa

ERA-NET no âmbito de Horizon 2020 é um instrumento de financiamento concebido para apoiar as parcerias público-público em sua preparação, na instauração de estruturas de criação de redes, na concepção e execução, na coordenação das atividades conjuntas.

Os instrumentos constituem principalmente um financiamento complementar para chamadas conjuntas únicas e ações transnacionais coordenadas de pesquisa e de inovação.



Informações

<https://ec.europa.eu/programmes/horizon2020/en/h2020-section/era-net>

Para as colaborações com o Brasil:

<https://www.era-learn.eu/network-information/networks?orgid=c0d7e5c4915b4e-1b87c4a119bd034958&cid=37871417a25841e98ebf0184e23b4c94>



UMA BOLSA DO GOVERNO BRASILEIRO

Para os programas de Mestrado, Doutorado e Pós-doutorado

- **Bolsa da CAPES:** Mestrado, Doutorado, pesquisa e Pós-doutorado
As informações relativas às bolsas no exterior estão disponíveis no site da CAPES:
<http://www.capes.gov.br/bolsas/bolsas-no-externior>
- **CNPq:** Bacharelado, Mestrado, Doutorado, pesquisa e Pós-doutorado
As informações relativas às bolsas no exterior estão disponíveis no site do CNPq:
<http://www.cnpq.br/web/guest/apresentacao13>
- **FAP:** Iniciação científica, Bacharelado, Mestrado, Doutorado, pesquisa e Pós-doutorado
As informações relativas às bolsas no exterior estão disponíveis no site da FAP do seu Estado.
Encontre os sites regionais em
<https://confap.org.br/pt/faps>



UMA BOLSA DE UMA INSTITUIÇÃO DE ENSINO SUPERIOR DA FEDERAÇÃO VALÔNIA-BRUXELAS

Para os programas de Mestrado, Doutorado e Pós-doutorado

Nós sugerimos que se dirija diretamente ao Serviço de relações internacionais da instituição de ensino superior de sua escolha, que terá mais condições para ajudar em seus procedimentos de busca de financiamento.

Universidade católica de Louvain

- Student Support Service:
<https://uclouvain.be/en/study/support>



Universidade livre de Bruxelas

- Estudantes internacionais:
<https://www.ulb.be/en/aid-services-and-support/financial-social-and-inclusive-aid>
- Doutorandos e pós-doutorandos internacionais:
<https://www.ulb.be/en/international/researchers-and-phds-coming-to-ulb>



Universidade de Liège

- Estudantes internacionais:
https://www.enseignement.uliege.be/cms/c_9113349/en/social-and-financial-support
- Doutorandos e pós-doutorandos internacionais:
https://www.recherche.uliege.be/cms/c_9148919/en/financing



Universidade de Mons

- Programas de mobilidade
<https://web.umons.ac.be/en/international/mobility-programmes/>



Universidade de Namur

- Estudantes internacionais:
<https://www.unamur.be/en/international/bourses>
- Doutorandos e pós-doutorandos internacionais:
<https://www.unamur.be/en/research>



UMA BOLSA DA AGÊNCIA UNIVERSITÁRIA DA FRANCOFONIA

Para os programas de Mestrado, Doutorado e Pós-doutorado

Apresentação do programa

A Agência Universitária da Francofonia (AUF) agrupa 1.007 universidades, Escolas superiores, redes universitárias e centros de pesquisa científica que utilizam a língua francesa em 119 países. Ela é uma das associações mais importantes de instituições de ensino superior e de pesquisa no mundo. Ela é igualmente a operadora do ensino superior e da pesquisa da Cúpula da Francofonia. Por essa razão, ela concretiza, em seu campo de competências, as resoluções adotadas pela Conferência dos chefes de Estado e de governo dos países que têm o francês em comum.

Vários tipos de bolsas são oferecidas para promover a mobilidade dos estudantes, dos pesquisadores e dos professores: bolsas de mestrado, bolsas de estágio profissional, bolsas de estágio cultural, bolsas de doutorado e bolsas de aperfeiçoamento em pesquisa (pós-doutorado), bolsas de aperfeiçoamento em pesquisa (exceto pós-doutorado), bolsas de aperfeiçoamento em formação, missões de apoio e de ensino e mobilidades de redes etc.

Para conhecer o calendário e os critérios de seleção, consulte o site da agência regional AUF mais próxima de sua instituição de origem:
<https://www.auf.org/ameriques/>



TRABALHAR DURANTE OS ESTUDOS

Na posição de estudante estrangeiro autorizado a permanecer na Bélgica para fins de estudos, você pode trabalhar se dispuser de uma permissão de residência regular*, e se frequentar o ensino em tempo integral em uma instituição de ensino superior reconhecido pela Federação Valônia-Bruxelas. Desde o fim de dezembro de 2018, não é mais necessário solicitar permissão de trabalho, com a chegada da “permissão única”.

** A posse de uma permissão de residência regular significa que o estudante estrangeiro deve estar inscrito no Registro dos estrangeiros e ter um certificado de inscrição no Registro dos estrangeiros (C.I.R.E.).*

Graças a esse documento de residência, o estudante é automaticamente autorizado a trabalhar na Bélgica. O documento de residência (concedido pela comuna em que você vai morar) indicará no verso as possibilidades de acesso ao mercado de trabalho na Bélgica. Em função do período de trabalho, essas possibilidades de acesso são as seguintes:

- Durante as férias escolares: o estudante pode trabalhar sem limite de horas.
- Durante o ano escolar: o estudante não pode trabalhar mais do que 20 horas por semana e o trabalho deve ser compatível com os estudos. Atenção: O estudante estrangeiro que chegar na Bélgica no verão, por ainda não ter frequentado os cursos diurnos em uma instituição belga, não está autorizado a trabalhar.

Sites interessantes para a pesquisa de emprego para estudantes:



- Na Bélgica: www.student.be
- Em Bruxelas: www.actiris.be
- Na Valônia: www.leforem.be



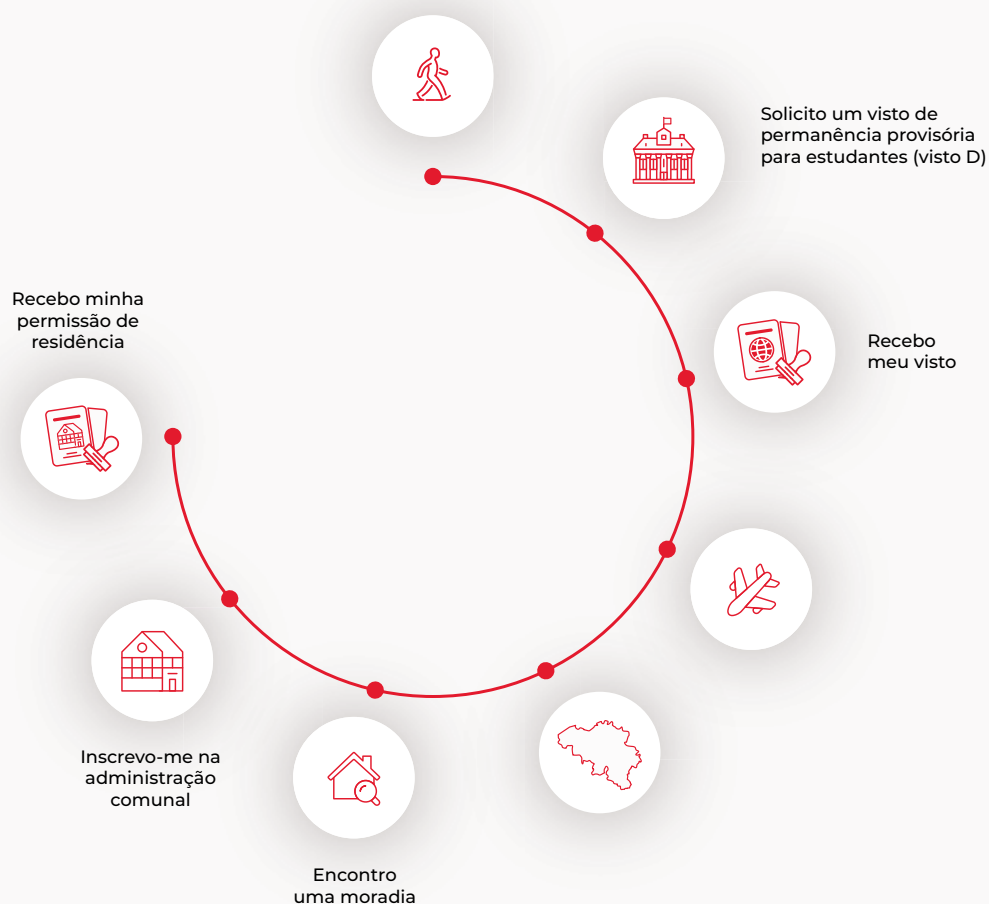
VISTO E PROCEDIMENTOS ADMINISTRATIVOS

Como obter um visto para estudar na Bélgica francófona?

Quer você seja um estudante internacional ou um pesquisador, as exigências em matéria de visto dependem da duração da sua estadia, assim como de sua nacionalidade.

Ainda que algumas formalidades devam ser seguidas em seu país de origem, não se esqueça de que um certo número de procedimentos administrativos devem ser realizados após a sua chegada à Bélgica.

Para realizar uma temporada de estudos na Federação Valônia-Bruxelas, você deve fazer a solicitação do visto de permanência provisória na Bélgica para estudantes.



A solicitação de visto belga para estudantes internacionais



Os cidadãos de países fora da União europeia que desejem fazer estudos superiores em tempo integral em uma instituição de ensino superior na Bélgica, ou um ano preparatório para esses estudos, devem solicitar autorização para permanecer na Bélgica por mais de 90 dias.

Note-se que é proibido entrar na Bélgica com um visto de turismo se você deseja permanecer mais do que 90 dias. Você pode solicitar o visto de longa permanência junto ao Consulado belga de São Paulo, encarregado dos vistos no Brasil.

Os documentos a fornecer são:

- Passaporte original com validade mínima de um ano + 2 cópias simples somente da página com foto;
- 2 fotos (3X4);
- 2 vias do Formulário de pedido de Visto D, devidamente preenchido em letra de forma ou datilografado, datado e assinado (disponível no site do Consulado belga em São Paulo) ;
- 2 cópias da carta de aceite, admissão ou inscrição em estabelecimento de ensino belga de nível universitário, reconhecido pelo Estado belga. A carta deve ser enviada ao Consulado pela própria Universidade ou Instituição de ensino superior na Bélgica (via e-mail);
- Atestado médico conforme as leis belgas: o modelo do certificado médico está disponível em duas versões no site do Consulado belga em São Paulo;
- 2 vias do formulário de opção de idioma: o requerente deve escolher em qual idioma deseja receber a notificação da decisão de seu pedido de visto: **neerlandês/francês/alemão**;
- Atestado de Antecedentes Criminais emitido pela Polícia Federal;
- Atestado de Antecedentes Criminais emitido e pela Polícia Civil do Estado de residência do interessado.

Os documentos devem apresentar informações sobre os últimos 5 anos. Não é necessário legalizar, reconhecer ou traduzir estes atestados, basta enviá-los ao Consulado belga em São Paulo

- Comprovante de capacidade financeira;
 - **Estudantes bolsistas:** Prova de obtenção da bolsa, documento assinado pelo responsável pelo pagamento da bolsa. O valor da mensalidade enviada deve ser equivalente ao salário mínimo belga (679 €), mais as despesas de viagem, de estadia e estudos (p.ex. taxa de inscrição) na Bélgica, e seguro-saúde.
 - **Particular:** Preencher o Termo de responsabilidade financeira no site do Consulado belga em São Paulo. Somente uma pessoa pode se responsabilizar financeiramente pelo estudante. O responsável deve comprovar renda mensal (salário líquido) equivalente de 1.295,91 € + 679 € para o estudante + 150 € para cada dependente. O próprio responsável pelo Anexo 32 deve comparecer ao Consulado Geral da Bélgica em São Paulo, munido de um documento de identidade, o Anexo 32 devidamente preenchido e deve assiná-lo na presença de um funcionário da chancelaria

A solicitação de visto belga como pesquisador internacional

A partir do 1º de março de 2023, os cidadãos de países fora da União Europeia que estiverem vinculados a um acordo com uma organização de pesquisa reconhecida na Bélgica poderão se beneficiar da nova legislação sobre pesquisadores.

Para realizar pesquisas na Bélgica, os cidadãos de países fora da UE precisarão de uma autorização de pesquisador. Essa autorização de pesquisador é solicitada pela organização de pesquisa reconhecida na Bélgica à autoridade regional competente em matéria de emprego.

Quando a organização de pesquisa reconhecida pela Bélgica apresenta a solicitação, o pesquisador deve, em princípio, ainda estar fora da UE. Apenas se o pesquisador de um país fora da UE já tiver obtido uma autorização para uma estadia curta (ou seja, no máximo 90 dias) ou uma longa estadia (ou seja, mais de 90 dias) na Bélgica, uma exceção será aberta e o pesquisador já poderá estar em território belga quando a organização de pesquisa solicitar o visto de pesquisador.

Para obter um visto belga como pesquisador internacional, a primeira coisa que você deve fazer é solicitar uma autorização de permanência junto ao Consulado belga de São Paulo, encarregado dos vistos no Brasil. Se a autorização for concedida, então ela terá a forma de um visto D. Note-se que nesta etapa, um montante de cerca de 350 € lhe será solicitado para cobrir os custos administrativos.

Você pode consultar a lista de documentos a fornecer para o Visto D, idênticos aos dos estudantes internacionais. A lista e os formulários estão disponíveis no site do Consulado belga em São Paulo:



<https://brazil.diplomatie.belgium.be/pt-br/visto-para-belgica/ensino-superior-reconhecido-visto-d>



Inscrição na administração comunal após a sua chegada

Você deve inscrever-se na administração comunal de seu local de residência na Bélgica nos oito dias úteis seguintes à sua chegada no território belga ou ao recebimento dessa autorização. Você deve ter em mãos o passaporte com o visto, o comprovante de inscrição na instituição de ensino superior e o comprovante de seus meios de subsistência (suporte, atestado de bolsa ou de empréstimo, extratos bancários, investimentos em fundos, folhas de pagamento etc.).

Em função dos documentos de estudos que foram produzidos, você receberá:

- Ou um certificado de inscrição no registro de estrangeiros (CIRE);
- Ou um certificado de matrícula, válido por 4 meses ao fim dos quais você deverá comprovar que está regularmente inscrito no ano em curso. Mediante apresentação desse comprovante, um CIRE lhe será concedido. Caso contrário, você deverá deixar o território belga antes da data de expiração de seu certificado de matrícula.

Você deseja prolongar a estadia?

Se deseja prolongar a sua estadia para continuar seus estudos, você deve dirigir-se à administração comunal de sua residência na Bélgica, no máximo **um mês antes do fim da sua permissão** e mostrar os seguintes documentos:

- Um novo certificado de uma instituição de ensino superior credenciada, atestando que você está inscrito como estudante regular em tempo integral para o próximo ano acadêmico;
- Um certificado atestando que você participou do último período de provas;
- Um comprovante de que você dispõe de recursos financeiros suficientes.

Após a conclusão dos seus estudos na Bélgica, os cidadãos de países fora da União Europeia podem pedir autorização para prolongar a sua estadia por um período máximo de 12 meses, a fim de encontrar um emprego ou constituir uma empresa com o objetivo de obter uma residência para fins de trabalho.

Para saber mais, consulte o site do Immigration Office.

<https://dofi.ibz.be/fr/themes/ressortissants-dun-pays-tiers/etudes/annee-de-recherche-apres-lachevement-des-etudes>



VIVER E VIAJAR NO CORAÇÃO DA EUROPA

Aprendendo francês

Embora grande parte dos mestrados sejam oferecidos, parcial ou integralmente, em inglês, as instituições de ensino superior da Federação Valônia-Bruxelas são francófonas. A língua de ensino e a convivência diária se dá, portanto, principalmente em francês. Ao escolher vir estudar na Bélgica francófona, você terá, então, uma oportunidade única de desenvolver seus conhecimentos do francês evoluindo no dia a dia do universo cosmopolita belga!

Se você está inscrito como estudante em uma formação em francês para o mestrado, você deve comprovar nível B2 (intermediário avançado) em francês do Quadro Europeu Comum de Referência (CECR). Portanto, você deve ser aprovado em um teste padronizado: DELF (B2), TEF (Nível 4) ou TCF (B2).



Visite a página www.studyinbelgium.be para saber mais!

Moradia

De acordo com a sua condição, com a duração de sua temporada de estudos ou com o seu orçamento, você pode escolher entre dois tipos de alojamento na Bélgica francófona: a residência universitária ou a moradia no setor privado.

Vivendo em uma residência universitária	Vivendo em uma moradia do setor privado
<p>Ao escolher esse tipo de moradia, você terá seu próprio quarto, mas terá de compartilhar com outros estudantes a cozinha, a sala de estar, o banheiro e os lavabos. Também chamado de "kot", esse alojamento permite aos estudantes de todos os países e de todos os níveis de estudo se encontrar e compartilhar sua experiência.</p>	<p>No setor privado, diferentes tipos de alojamento são oferecidos: um quarto, um estúdio ou um apartamento. Você pode escolher entre morar sozinho ou em grupo.</p>
<p>O custo: Em média, o preço é de 350 € por mês, taxas inclusas (água, aquecimento, eletricidade).</p>	<p>O custo: O preço médio varia de 350 a 500 €/mês. Nem sempre as taxas estão inclusas.</p>
<p>Conselhos: Como o número de vagas é limitado, nós lhe aconselhamos a iniciar os procedimentos administrativos nos prazos determinados. Assim que obtiver o acordo para vir estudar na Bélgica francófona, entre em contato com o serviço de alojamentos da instituição de ensino superior escolhido.</p>	<p>Conselhos: Dois modos de busca são possíveis:</p> <ul style="list-style-type: none"> → A busca individual: seja pela internet, consultando os cartazes das instituições de ensino superior e dos grandes supermercados, ou apenas passeando na rua e consultando os cartazes nas fachadas, você pode encontrar facilmente uma moradia. → A busca por agência especializada: geralmente, esse método envolve sobretudo as moradias cujo preço é mais levado. Se você dispuser de recursos financeiros suficientes, pode ser interessante utilizar esse serviço.

Não é necessário comprovar um contrato de moradia para efetuar seus procedimentos administrativos para a obtenção do visto, você pode encontrar sua moradia quando chegar à Bélgica.



Qual é o custo de vida na Bélgica francófona?

Embora o custo de vida seja relativamente acessível na Federação Valônia-Bruxelas, ele pode variar de uma cidade a outra. Seja para a alimentação, transporte, lazer, saúde... lembre-se de preparar bem seu orçamento para evitar surpresas desagradáveis.

Assim, para um estudante, o custo de vida pode variar de 1 000 a 1 200 euros por mês e inclui:

CUSTOS DE VIDA MENSAIS	
Moradia	300 a 500 €
Material de estudo	50 €
Alimentação	400 €
Cuidados com a saúde e seguro	30 €
Transportes públicos	50 €
Outros (telefone, passeios etc.)	150 €
TOTAL (por mês)	980 a 1 180 €

Usufruir de descontos como estudante



A carteirinha de estudante

Ela oferece vantagens na instituição na qual você estuda, mas também fora dela: ingressos de cinema, de teatro ou de museu, inscrição em algumas academias de ginástica, desconto em algumas lojas de fotocópias, e também na compra de calçados e de computadores, por exemplo. Você pode usufruir de descontos na compra de softwares, de assinaturas de jornais etc. Todo estudante inscrito no ensino superior recebe uma carteirinha de estudante, quase sempre de modo automático.

Alguns estabelecimentos de ensino superior oferecem sua própria carteirinha de descontos. Informe-se junto ao serviço de inscrições da instituição escolhida.

A ISIC ou Carteirinha internacional de estudante para os estudantes do ensino superior

O objetivo da carteirinha ISIC é oferecer aos estudantes vantagens e descontos que atendam às suas necessidades, na Bélgica e no exterior. As vantagens ISIC abrangem várias áreas como viagens, algumas lojas, restaurantes, seguros, espetáculos, meios de transporte etc.

Solicite via formulário online: www.isic.be.



A Carteirinha Europeia Jovens [Carte Jeunes Européenne]

Ela está disponível para todos os jovens de menos de 30 anos e é válida por um ano. Ela oferece descontos e vantagens em diversas atividades e compras, na Bélgica e em outros 40 países europeus (espetáculos, lazer, lojas, seguros-viagem, escolas de línguas, revistas, transportes etc.). Ela também permite, mediante solicitação, obter gratuitamente a carteirinha de membro dos albergues da juventude.

Inscreva-se online em <http://cartejeunes.be/>

As carteirinhas de desconto da Sociedade nacional de estradas de ferro belgas (SNCB) para pegar o trem

A SNCB oferece tarifas preferenciais aos estudantes de menos de 26 anos por meio de diferentes carteirinhas: a GO Pass 1, a Go Pass 10 e a Go unlimited. Você pode viajar pela Europa a baixo custo com o "Pass Interrail" (30 países com um único passe ferroviário).
Mais informações? www.belgiantrain.be ; www.b-europe.com



Para saber mais sobre todos os descontos?
www.jeminforme.be/loisirs-vacances/cartes-etudiant

Viajando

Localizada no encontro das grandes vias de comunicação europeias, a Federação Valônia-Bruxelas é o ponto de partida ideal para visitar a Europa!

Ônibus, bonde, metrô, trem, bicicleta, carro, avião... os meios de transporte são variados.



VOCÊ SABIA QUE TANTO NA BÉLGICA FRANCÓFONA COMO NO BRASIL...

NÓS PERCORREMOS MUITOS QUILOMETROS!

Os 20 km de Bruxelas

Você é adepto da corrida e deseja participar das maratonas mais míticas do planeta? Antes de se lançar nas corridas renomadas mundialmente, como as maratonas de Tóquio, Nova York, Boston, Londres e Chicago, aproveite a sua temporada na Bélgica e se concentre numa prova bruxelense: os “20 km de Bruxelas”, que acontece todos os anos em maio!



O RAVeL e as cicloviás

O RAVeL tem mais de 1.400 km de vias reservadas aos pedestres, ciclistas, cavaleiros e pessoas com mobilidade reduzida! Confortável e segura, a Rede Autônoma de Vias Lentas (RAVeL) é composta de vias verdes totalmente construídas às margens de rios e canais e sobre as antigas estradas de ferro. Mais de 45 itinerários locais sinalizados lhe permitirão fazer belos passeios a pé, de bicicleta ou a cavalo em todo o território valão. Mais de 2.000 km a percorrer para descobrir as cidades, os territórios rurais e os espaços naturais preservados da Valônia!

Os Parques naturais da Valônia

Territórios conhecidos por seu interesse biológico e geográfico, esses parques estão situados em zonas rurais da Valônia. Os 10 Parques naturais revelam paisagens impressionantes onde a natureza recupera seus direitos e onde a biodiversidade é protegida.

www.parcsnaturelsdewallonie.be



NÓS VIBRAMOS AO RITMO DOS FESTIVAIS!

Você gosta de celebrar com os amigos? Durante o verão, a Bélgica e a Europa tornam-se palcos gigantes com festivais para todos os gostos e estilos!

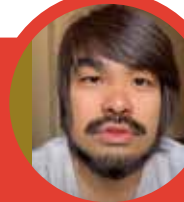


NÓS AMAMOS A NOSSA GASTRONOMIA

Você (quase) não vai sentir saudade da feijoada e da caipirinha quando conhecer a gastronomia belga!



Nem todo mundo conhece a culinária belga, mas você vai se impressionar quando for para lá e se der conta de que a cerveja é uma das melhores do mundo, as batatas fritas, os waffles, o chocolate são incríveis. Eu achava que a comida brasileira ia me fazer falta, mas agora posso dizer que é da comida belga que eu sinto saudade!



ANDRE KOJI
MATSUYAMA
(BRAZIL)

NÓS AMAMOS ARQUITETURA!

Na Bélgica, nós não temos Oscar Niemeyer, mas temos uma arquitetura eclética que domina a paisagem arquitetural. Das casas art-nouveau projetadas por Victor Horta ao museu Hergé, passando pela Estação dos Guillemins, a Bélgica é o lar de muitos projetos audaciosos e inovadores!



Meu nome é Fabrizio Dardes, tenho 23 anos, sou de São Paulo, Brasil. Eu tive a oportunidade de estudar na Universidade Católica de Louvain em janeiro de 2019 e a experiência com a universidade e com a cidade foi incrível. Um lugar ideal para descobrir novas culturas!



FABRIZIO ALVES
DARDES
(BRAZIL)

NÓS SABEMOS RECEBER BEM!

Os estudantes são parte integrante do mundo associativo da Bélgica francófona por meio das associações estudantis. Elas permitem conhecer novas pessoas, se encontrar, compartilhar atividades extraescolares (festivais, exposições, concertos, conferências, viagens, caminhadas, festas etc.); oferecem a todos a possibilidade de se envolver em ações muito variadas em torno de temas políticos, ambientais, humanitários, esportivos, econômicos e culturais, ao assumir diversos papéis: presidente, tesoureiro, responsável pela comunicação etc.

As associações estudantis são inúmeras nas instituições de ensino superior da Federação Valônia-Bruxelas: as agremiações dos alunos, as Federações de estudantes, a Federação dos estudantes francófonos (FEF), os Círculos de estudantes, as Regionais etc. Festivas, políticas ou defensoras dos direitos dos estudantes, todas elas têm o objetivo principal de reunir jovens oriundos de culturas e de horizontes diversos.

Os “Kots-à-projets” (KAPS), conceito tipicamente belga

Um “kot-à-projet” (KAP) é uma moradia (apartamento ou casa) reservado aos estudantes (um *kot*) que conduzem juntos um projeto especial para eles.

O projeto consiste geralmente em organizar atividades destinadas aos demais estudantes, bem como aos habitantes dos arredores. Cada “kot-à-projet” é especializado em uma área precisa relativa à cultura, à ajuda humanitária ou social, ao esporte, à proteção ambiental etc.

O “kot-à-projet” é o meio ideal para conhecer novas pessoas, fortalecer os vínculos com outros estudantes e participar plenamente da vida ativa estudantil. Os KAPS reúnem todos os tipos de perfil, o que permite aos estudantes oriundos de horizontes diferentes se conhecerem dedicando-se a um projeto em comum.



Como estudante internacional você pode participar das atividades dos KAP's! Você pode consultar a lista no site <https://kapuclouvain.be/>



QUER SABER MAIS?

VOCÊ DESEJA FAZER UMA PERGUNTA ESPECÍFICA SOBRE O ENSINO SUPERIOR?

Se você tiver perguntas ou pedidos específicos para um projeto de estudos ou de pesquisa, você pode entrar em contato com nossos Agentes de relações locais.

Você é estudante ou doutorando e deseja informações sobre a mobilidade acadêmica?

Entre em contato com o Adido de relações acadêmica e cultural, que é o ponto de contato das instituições de ensino superior locais, assim como dos estudantes brasileiros que desejam passar uma temporada de estudo ou de pesquisa em uma instituição de ensino superior da Bélgica francófona.

Você é pesquisador e deseja informações sobre os financiamentos ou sobre as colaborações de pesquisa?

Entre em contato com o Adido de relações científicas, que tem por missão principal promover e facilitar as colaborações entre os agentes da pesquisa e da inovação da Valônia-Bruxelas e de seu país de origem.

Os contatos dos nossos adidos podem ser encontrados em <https://www.studyinbelgium.be/en/brazil>



WBInoBrasil

Wallonie-Bruxelles Campus – Study in Belgium

Valônia-Bruxelas Internacional
Place Sainctelette, número 2, B-1080 Bruxelas
Bélgica
wbcampus@wbi.be
www.studyinbelgium.be

OUTROS CONTATOS ÚTEIS

Consulado Geral do Brasil em Bruxelas

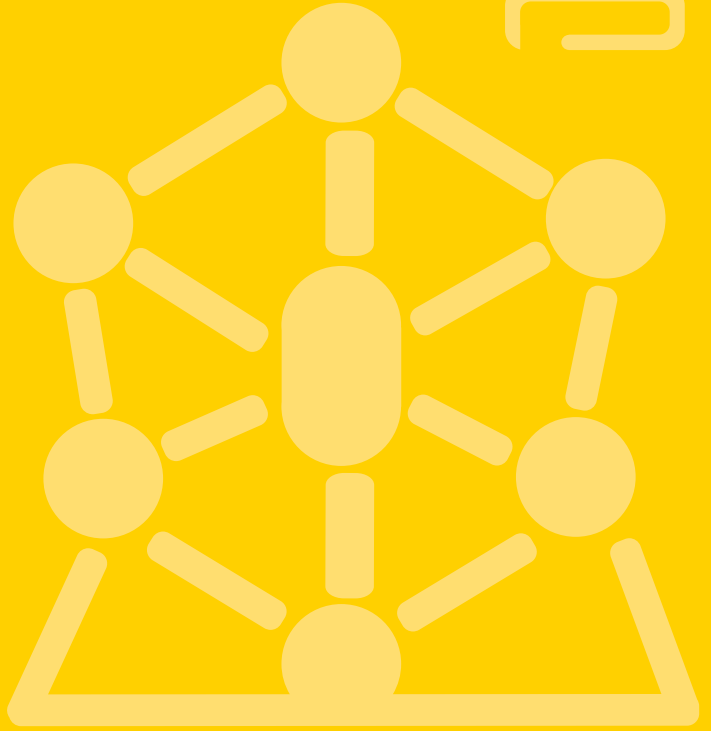
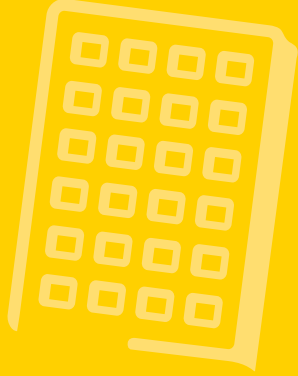
Rue du Trône, 108, 1050, Bruxelas
<http://cgbruxelas.itamaraty.gov.br/pt-br/>

Embaixada da Bélgica em Brasília

SES – Avenida das Nações, Lote 32
Q 809
70422-900 Brasília DF, Brasi
Tel.: +55 61 344 311 33
brasilia@diplobel.fed.be

Consulado Geral da Bélgica em São Paulo (encarregado dos vistos)

Conjunto Nacional – Ed. Horsa I – sala 1303
Avenida Paulista, 2073 – Bela Vista
SÃO PAULO – SP – 01311-940 – Brasil
Tel.: +55 11 3145-7500
saopaulo@diplobel.fed.be





**VALÔNIA-BRUXELAS
CAMPUS**
**A AGÊNCIA DE PROMOÇÃO
INTERNACIONAL DO
ENSINO SUPERIOR DA
BÉLGICA FRANCÓFONA**

-  [STUDYINBELGIUM.BE](https://www.studyinbelgium.be)
-  [STUDY IN BELGIUM](#)
-  [WB CAMPUS](#)



**WALLONIE
BRUXELLES
CAMPUS**