

ÉTUDIER EN BELGIQUE

FRANCO-
PHONE

MASTER ET
DOCTORAT
CAPITALE
DE L'EUROPE



 [STUDYINBELGIUM.BE](https://www.studyinbelgium.be)

WALLONIE
BRUXELLES
CAMPUS

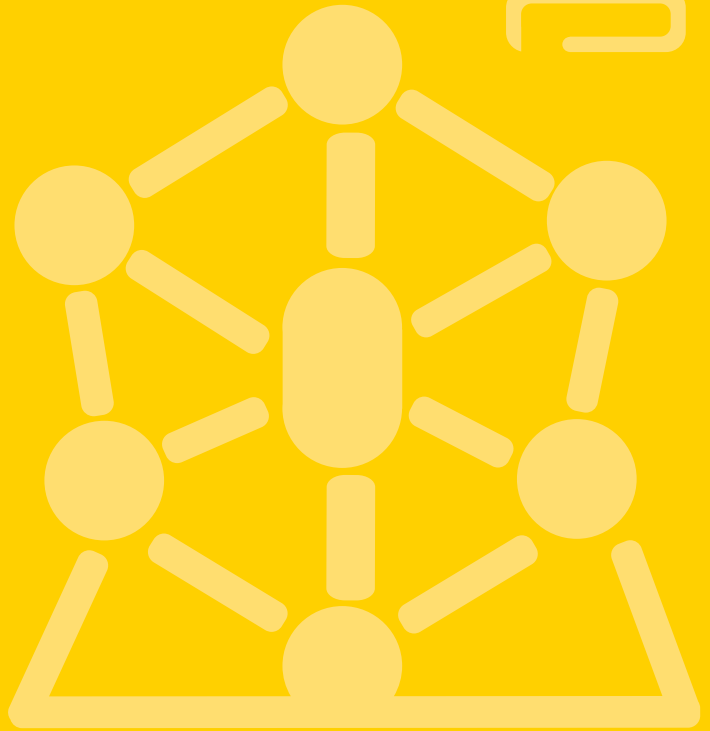
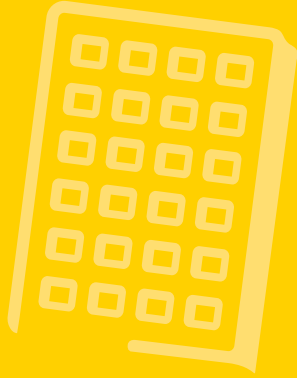


TABLE DES MATIÈRES

Choisir la Belgique francophone	3
Données et chiffres clés	4
La Belgique : une situation idéale au cœur de l'Europe	10
Un enseignement supérieur d'excellence	11
L'enseignement supérieur en Belgique francophone	13
Des diplômés belges reconnus dans le monde	14
Les établissements d'enseignement supérieur	15
Le calendrier académique	19
Organiser votre séjour	21
Procédures d'admission et d'inscription	22
Visa et démarches administratives	24
Coût des études et de la vie	26
Possibilités de financement	27
Travailler en tant qu'étudiant	27
Se Loger	28
Apprendre le français	29
Le site internet de référence	30



**TERRE DE TRADITIONS
NOUVELLES EXPÉRIENCES DE VIE**

EMBLÉMATIQUE

CHOISIR LA BELGIQUE

FRANCO-
PHONE



DONNÉES ET CHIFFRES CLÉS



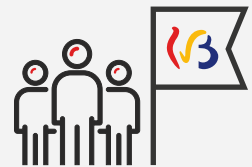
CAPITALE DE L'EUROPE

Le Royaume
de Belgique

SUPERFICIE :
30 528 km²



POPULATION :
Près de **11 700 000**
d'habitants



dont plus de
4 700 000
en Fédération
Wallonie-Bruxelles



FORME DE L'ÉTAT :
Monarchie
constitutionnelle
parlementaire fédérale



CAPITALE :
Bruxelles



MONNAIE :
Euro (€)



ROI :
Philippe

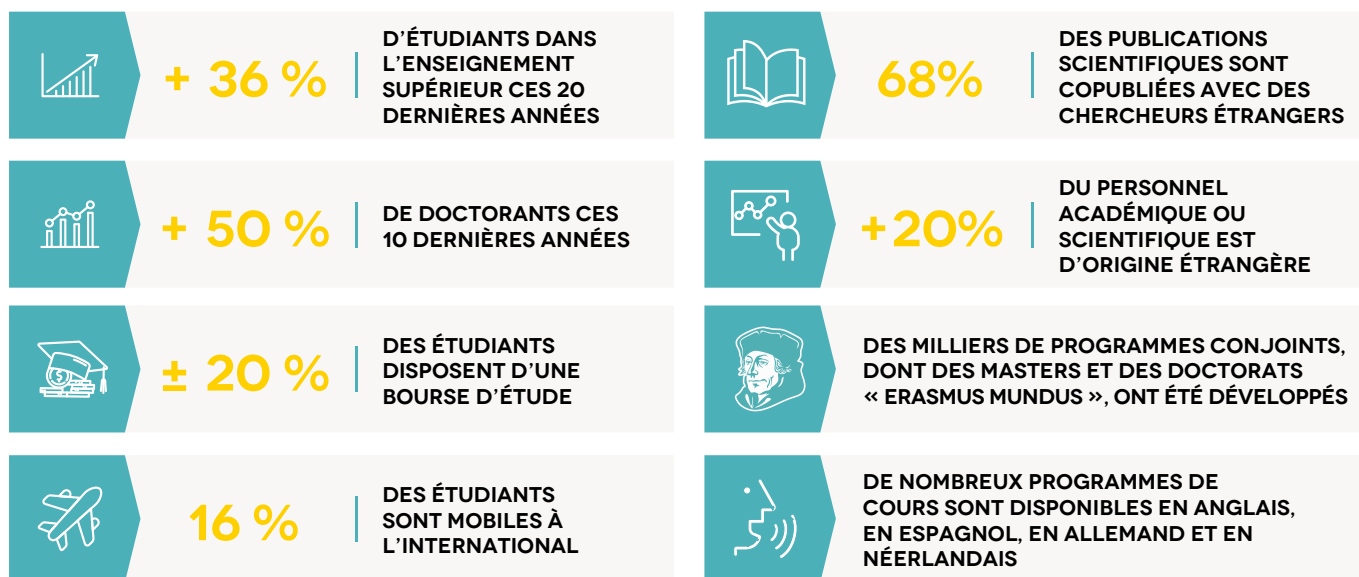


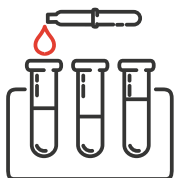
LANGUES OFFICIELLES :
français,
néerlandais,
allemand



Étude, recherche, innovation

Au sein de la population étudiante





+ 380 000 000 €

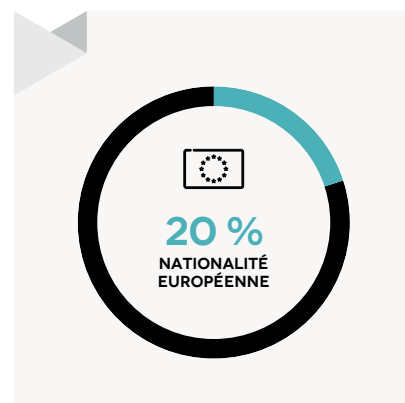
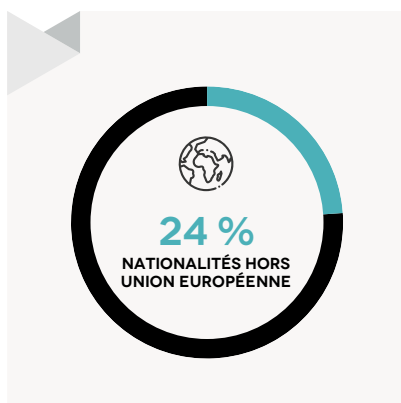
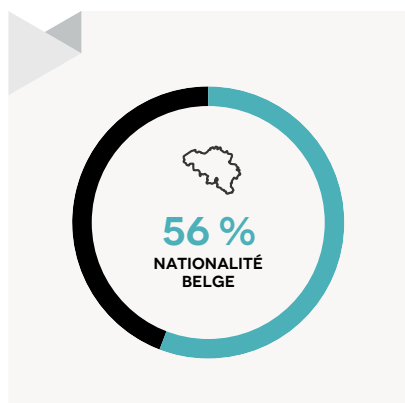
ALLOUÉS CHAQUE ANNÉE À
LA RECHERCHE



1 000

DIPLÔMÉS
DE DOCTORATS AVEC THÈSE (DOCTEURS)

Pourcentage d'étudiants doctorants par nationalités



LE RAYONNEMENT DE LA RECHERCHE SCIENTIFIQUE BELGE PAR-DELÀ SES FRONTIÈRES


4
PRIX NOBEL DE MÉDECINE


5
PRIX NOBEL DE LA PAIX


1
PRIX NOBEL DE LITTÉRATURE


1
PRIX NOBEL DE CHIMIE


1
PRIX NOBEL DE PHYSIQUE



Le saviez-vous ?





LE PEUPLE BELGE EST TRÈS SOLIDAIRE, OUVERT ET CHALEUREUX. JE ME SUIS TOUJOURS SENTI TRÈS BIEN ACCUEILLI LORS DE MES DIFFÉRENTS SÉJOURS ICI.



*Source : Textes issus de la campagne promotionnelle « La Belgique autrement phénoménale », 2017 SPF Chancellerie du Premier Ministre

LA BELGIQUE : UNE SITUATION IDÉALE AU CŒUR DE L'EUROPE

Une terre d'accueil pour les étudiants internationaux

Fondée sur la tolérance, la Belgique est une véritable terre d'accueil pour les nombreux voyageurs et visiteurs qui s'y installent volontiers. Sa position centrale en Europe, sa situation à la rencontre des mondes latins et germaniques, son multilinguisme, ses libertés politiques, sociales et religieuses d'avant-garde ont contribué à son caractère cosmopolite et en ont fait une société multiculturelle.

Un pays multiculturel résolument européen

La Belgique est l'un des six pays fondateurs de l'Union européenne dont elle accueille, dans sa capitale Bruxelles, les principales institutions européennes et internationales : le Parlement européen, la Commission européenne, l'OTAN...

Du fait de son internationalisation, Bruxelles est aujourd'hui la région la plus multiculturelle d'Europe et la 2^e au monde, après Dubaï. Dans sa centaine de quartiers, près de 200 nationalités se côtoient et font résonner plus de 180 langues étrangères.

De nombreuses possibilités d'emploi après vos études

La présence des institutions européennes et internationales à Bruxelles, génère plus de 100 000 emplois et participe, à hauteur de 15%, au PIB de l'économie régionale. Un écosystème qui attire également les acteurs mondiaux de l'innovation et permet l'essor de start-up dans différents domaines comme la fintech, l'insurtech ou encore la lawtech. Viennent s'ajouter toutes les activités parallèles engendrées par cet écosystème international : lobbyistes, journalistes, diplomates, mais aussi représentations régionales, bureaux internationaux d'avocats...

La Belgique francophone c'est aussi le point de départ idéal pour visiter l'Europe !



UN ENSEIGNEMENT SUPÉRIEUR D'EXCELLENCE

Venez étudier en Fédération Wallonie-Bruxelles et profitez d'un enseignement supérieur d'excellence

En Belgique francophone, le système d'enseignement est riche, diversifié et accessible. Des universités en passant par les hautes écoles et les écoles supérieures des arts ; du niveau bachelier jusqu'au doctorat, il permet à chaque étudiant de choisir la formation la plus adaptée à son projet.

Plus encore, en choisissant la Belgique francophone pour réaliser vos études, vous bénéficiez d'une formation d'excellence fondée sur une longue tradition de recherche et d'innovation scientifique et technologique.

La recherche scientifique belge : une reconnaissance mondiale

De nombreux lauréats de prix Nobel témoignent du rayonnement de la recherche scientifique de la Fédération Wallonie-Bruxelles par-delà ses frontières :

- 4 Prix Nobel de Médecine ;
- 5 Prix Nobel de la Paix ;
- 1 Prix Nobel de Littérature ;
- 1 Prix Nobel de Chimie ;
- 1 Prix Nobel de Physique.




Fun fact !

Vous connaissez « The Big Bang Theory » ? Bien sûr, et comme nous, vous adorez Sheldon Cooper ! Mais saviez-vous que la théorie actuelle du Big Bang a été émise par le scientifique belge, Georges Lemaître, au début du siècle dernier ?

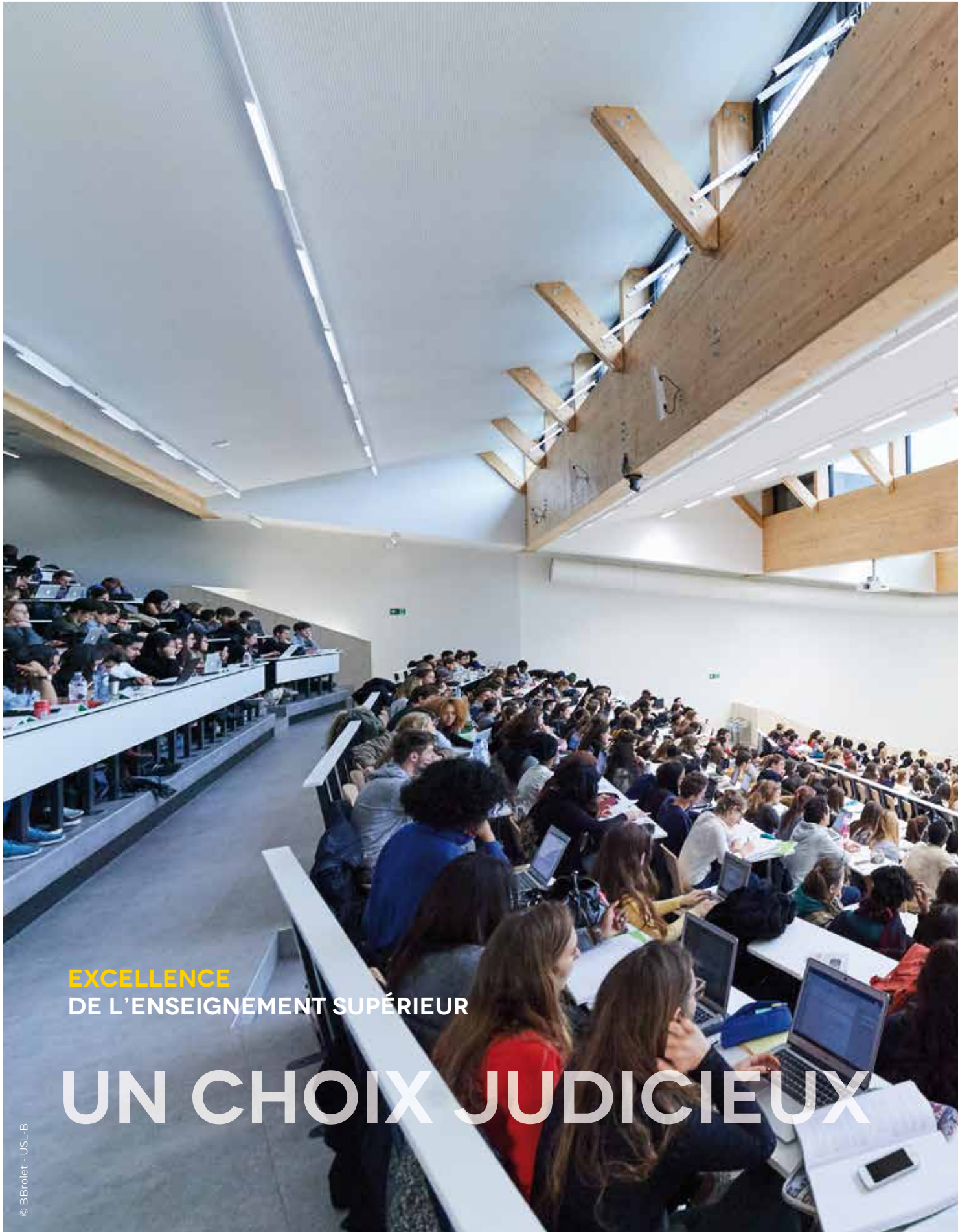
Entre ouverture et multiculturalisme

Cela ne fait aucun doute, la Fédération Wallonie-Bruxelles se caractérise par sa diversité et son ouverture au monde. En témoigne sa capacité à nouer des partenariats internationaux et à exporter son savoir-faire. Si l'anglais est largement parlé en plus des 3 langues officielles (le français, le néerlandais et l'allemand), un grand nombre de nationalités sont également représentées dans les établissements d'enseignement supérieur de Wallonie-Bruxelles. Établissements qui accueillent, chaque année, de plus en plus d'étudiants internationaux.



J'AI ADORÉ PASSER MON SÉJOUR D'ÉTUDE À BRUXELLES ET JE RECOMMANDE CETTE DESTINATION À TOUT LE MONDE. NON SEULEMENT POUR LA QUALITÉ DE L'ENSEIGNEMENT SUPÉRIEUR MAIS AUSSI PARCE QUE C'EST UNE VILLE COSMOPOLITE QUI NE DORT JAMAIS. 





EXCELLENCE
DE L'ENSEIGNEMENT SUPÉRIEUR

UN CHOIX JUDICIEUX

L'ENSEIGNEMENT SUPÉRIEUR EN BELGIQUE

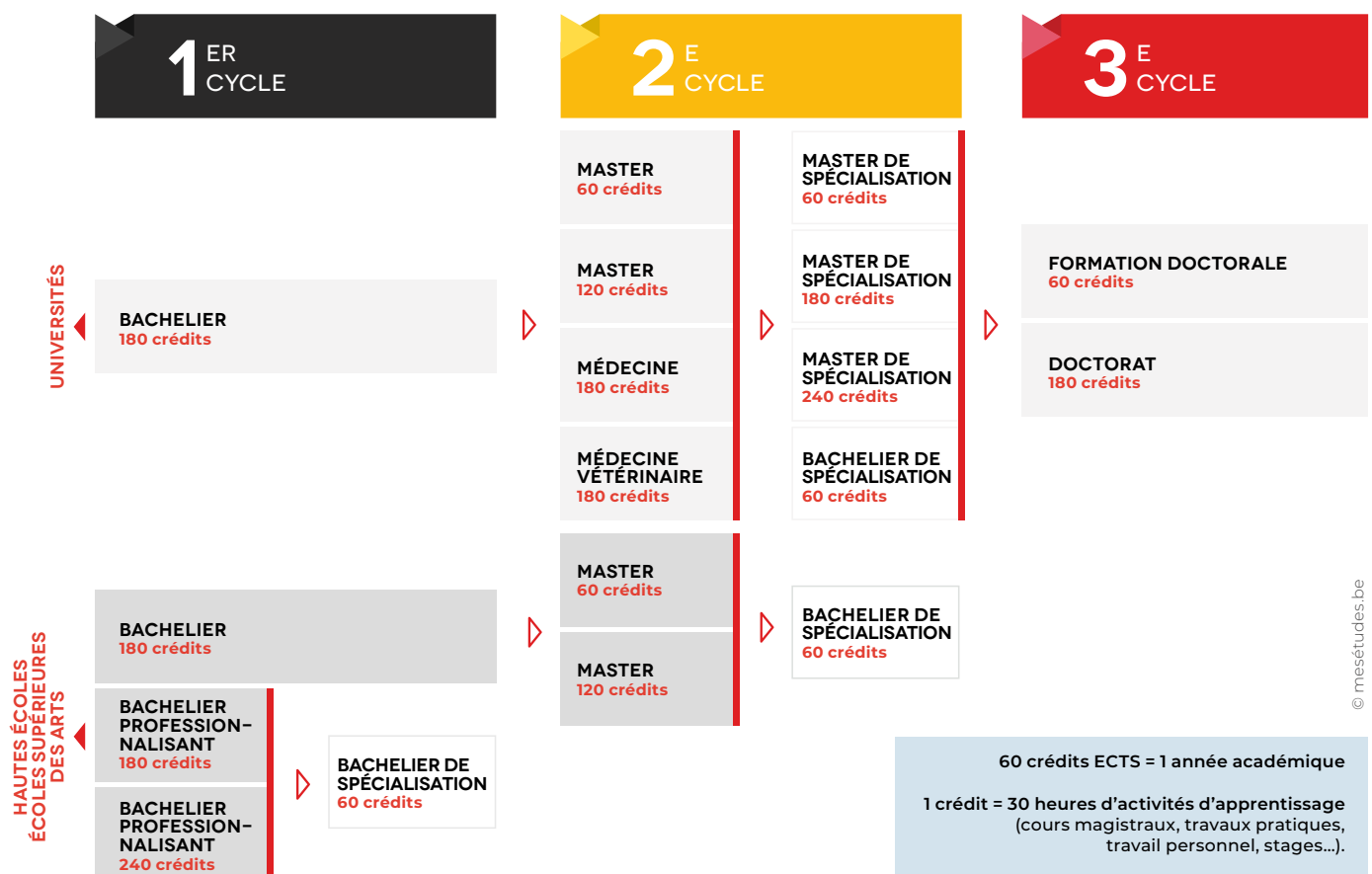
FRANCO-
PHONE



DES DIPLÔMES BELGES RECONNUS DANS LE MONDE

En Belgique francophone, l'enseignement supérieur est basé sur un système de 3 cycles d'étude : le bachelier, le master et le doctorat. Chaque diplôme obtenu vous permet d'avoir des crédits ECTS qui sont reconnus dans de nombreux pays de l'Union européenne et dans le monde. En intégrant ce système, la Fédération Wallonie-Bruxelles s'engage à garantir la qualité de l'enseignement supérieur, à promouvoir la mobilité des étudiants et à renforcer l'internationalisation de son enseignement supérieur.

Fonctionnement de l'enseignement supérieur



L'obtention des diplômes (bachelier, master, doctorat) est liée au nombre d'années d'étude accomplies depuis l'entrée dans l'enseignement supérieur. Chaque année permet de valider 60 crédits ECTS (European Credits Transfer System) capitalisables et transférables d'un pays à l'autre.

- Le diplôme de 1^{er} cycle (bachelier) représente 180 ou 240 crédits ECTS, soit 3 ou 4 années d'étude.
- Le diplôme de 2^e cycle (master) représente 60, 120 ou 180 crédits ECTS, soit 1, 2 ou 3 ans d'étude.
- Le diplôme de 3^e cycle (doctorat) représente un nombre de crédits ECTS variable.

LES ÉTABLISSEMENTS D'ENSEIGNEMENT SUPÉRIEUR

En Belgique francophone, les programmes d'étude sont dispensés dans 3 types d'établissements supérieurs : les universités, les hautes écoles et les écoles supérieures des arts.

Liste des établissements d'enseignement supérieur

5 UNIVERSITES

Université catholique de Louvain, <https://uclouvain.be>
 Université libre de Bruxelles, <https://www.ulb.be>
 Université de Liège, <https://www.uliege.be>
 Université de Mons, <https://web.umons.ac.be>
 Université de Namur, <https://www.unamur.be>

19 HAUTES ÉCOLES

Haute Ecole Albert Jacquard, <https://www.heaj.be>
 Haute Ecole Bruxelles-Brabant, <https://www.he2b.be>
 Haute Ecole Charlemagne, <https://www.hech.be>
 Haute Ecole Ephec, <https://www.ephec.be>
 Haute Ecole Francisco Ferrer, <https://www.he-ferrer.eu>
 Haute Ecole Galilée – IHECS, <https://www.ihecs.be>
 Haute Ecole ICHÉC – ECAM – ISFSC, <http://he-ichec-ecam-isfsc.be>
 Haute Ecole en Hainaut, <https://www.heh.be>
 Haute Ecole Léonard de Vinci, <http://www.vinci.be>
 Haute Ecole libre de Bruxelles - Ilya Prigogine, <https://www.helb-prigogine.be>
 Haute Ecole libre Mosane, <https://www.helmo.be>
 Haute Ecole Louvain en Hainaut, <https://www.helha.be>
 Haute Ecole Lucia de Brouckère, <https://www.heldb.be>
 Haute Ecole de Namur-Liège-Luxembourg, <https://www.henallux.be>
 Haute Ecole provinciale de Hainaut – Condorcet, <https://www.condorcet.be>
 Haute Ecole de la Province de Liège, <https://www.provincedeliege.be/hauteecole>
 Haute Ecole de la Province de Namur, <https://hepn.be>
 Haute Ecole Robert Schuman, <https://www.hers.be>
 Haute Ecole de la Ville de Liège, <https://www.hel.be>

16 ÉCOLES SUPÉRIEURES DES ARTS

Académie des Beaux-Arts de Tournai, <http://www.actournai.be>
 Académie royale des Beaux-Arts de la Ville de Bruxelles, <https://www.arba-esa.be>
 Arts², <https://www.artsaucarre.be>
 Beaux-Arts de Liège - École Supérieure des Arts, <https://beauxartsdeliege.be>
 Conservatoire royal de Bruxelles, <http://www.conservatoire.be>
 Conservatoire royal de Liège, <https://www.crlg.be>
 Ecole nationale supérieure des Arts visuels de La Cambre, <https://www.lacambre.be>
 Ecole supérieure des Arts de l'Image "Le 75", <https://leseptantecinq.be>
 Ecole supérieure des Arts - Ecole de Recherche graphique, <http://www.erg.be>
 Ecole supérieure des Arts du Cirque, <http://esac.be>
 Ecole supérieure des Arts Institut Saint-Luc Tournai, <http://stluc-sup-tournai.be>
 Ecole supérieure des Arts Saint-Luc de Bruxelles, <http://www.stluc-bruxelles-esa.be>
 Ecole supérieure des Arts Saint-Luc de Liège, <https://www.saint-luc.be>
 Institut des Arts de Diffusion, <http://www.iad-arts.be>
 Institut national supérieur des Arts du Spectacle et des Techniques de Diffusion, <https://insas.be>
 Institut supérieur de Musique et de Pédagogie, <https://www.imep.be>



Les universités

Une formation théorique et scientifique

Réparties sur tout le territoire de la Fédération Wallonie-Bruxelles, les universités proposent à leurs étudiants des formations de qualité. Celles-ci sont réparties selon 4 secteurs d'étude : les sciences et techniques, les sciences humaines, les sciences de la santé et l'art.

La recherche au cœur du cursus belge francophone

En plus d'une connaissance approfondie de la matière choisie, les universités de la Fédération Wallonie-Bruxelles offrent une formation générale solide et encouragent leurs étudiants à adopter une approche scientifique. Pour cela, l'accent est mis sur le développement de la recherche, tant fondamentale qu'appliquée. Une philosophie qui fait des universités de la Belgique francophone des établissements reconnus pour l'excellence de leurs programmes de recherche et qui jouissent d'une réputation remarquable dans notre pays et hors frontières.

Comment sont organisées les études universitaires ?

Les universités proposent des programmes de formation de type long, composés de deux cycles :

- un **1^{er} cycle** (180 crédits ECTS), menant au grade de **bachelier**, c'est-à-dire ayant pour principale finalité la préparation au master,
- un **2^e cycle**, menant au grade de **master** (60, 120 ou 180 crédits ECTS).

Ces deux cycles peuvent être suivis d'un 3^e, c'est-à-dire d'un **doctorat**.

POURCENTAGE D'ÉTUDIANTS
INTERNATIONAUX INSCRITS
DANS UN PROGRAMME DE MASTER
DANS LES UNIVERSITÉS
PAR DOMAINE D'ÉTUDE



20 %
SCIENCES HUMAINES ET SOCIALES

35 %
SANTÉ

25 %
SCIENCES ET TECHNIQUES

20 %
ART



Les hautes écoles

Un enseignement pratique et professionnalisant

Toutes les hautes écoles de Belgique francophone proposent une formation de qualité qui est en lien étroit avec la recherche appliquée, les institutions universitaires et les milieux socioprofessionnels. Contrairement aux universités, la pédagogie adoptée dans les hautes écoles est centrée sur l'apprenant et le monde du travail. Les aspects théoriques et conceptuels font tout de même partie du programme et une grande place est donnée aux stages en entreprise, qui sont obligatoires. Si vous êtes à la recherche de cours qui se donnent dans de petits auditoriums, avec un travail régulier et de la pratique, alors la haute école est faite pour vous !

Ce que vous proposent les hautes écoles :

- Des études organisées en **1 seul cycle**, elles conduisent au grade de **bachelier professionnalisant** (entre 180 et 240 crédits ECTS).
- Des études organisées en **2 cycles**, elles conduisent aux grades de **bachelier** (1^{er} cycle - 180 crédits) et de **master** (2^e cycle - 60 à 120 crédits ECTS).
- Des études organisées en **1 ou 2 cycles**, elles conduisent au grade de **bachelier de spécialisation**. Il s'obtient après avoir réussi une formation initiale de bachelier ou de master. Le bachelier de spécialisation contient 60 crédits ECTS minimum.

POURCENTAGE D'ÉTUDIANTS
INTERNATIONAUX INSCRITS
DANS UN PROGRAMME DE MASTER
DANS LES HAUTES ÉCOLES
PAR SECTEUR D'ÉTUDE



42 %
SCIENCES HUMAINES ET SOCIALES

38 %
SANTÉ

20 %
SCIENCES ET TECHNIQUES



Les écoles supérieures des arts

Des formations aux techniques artistiques mondialement reconnues

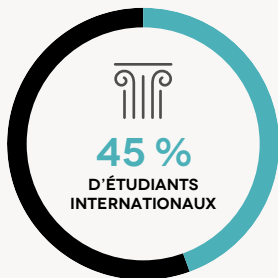
De notoriété internationale, les écoles supérieures des arts de la Fédération Wallonie-Bruxelles forment tous les étudiants belges et étrangers qui le souhaitent aux arts du spectacle et technique de diffusion et de communication ; aux arts plastiques, visuels et de l'espace ; à la musique ; au théâtre et aux arts de la parole.

Ce que vous proposent les écoles supérieures des arts

Les écoles supérieures des arts proposent, après la réussite d'une épreuve d'admission, des études :

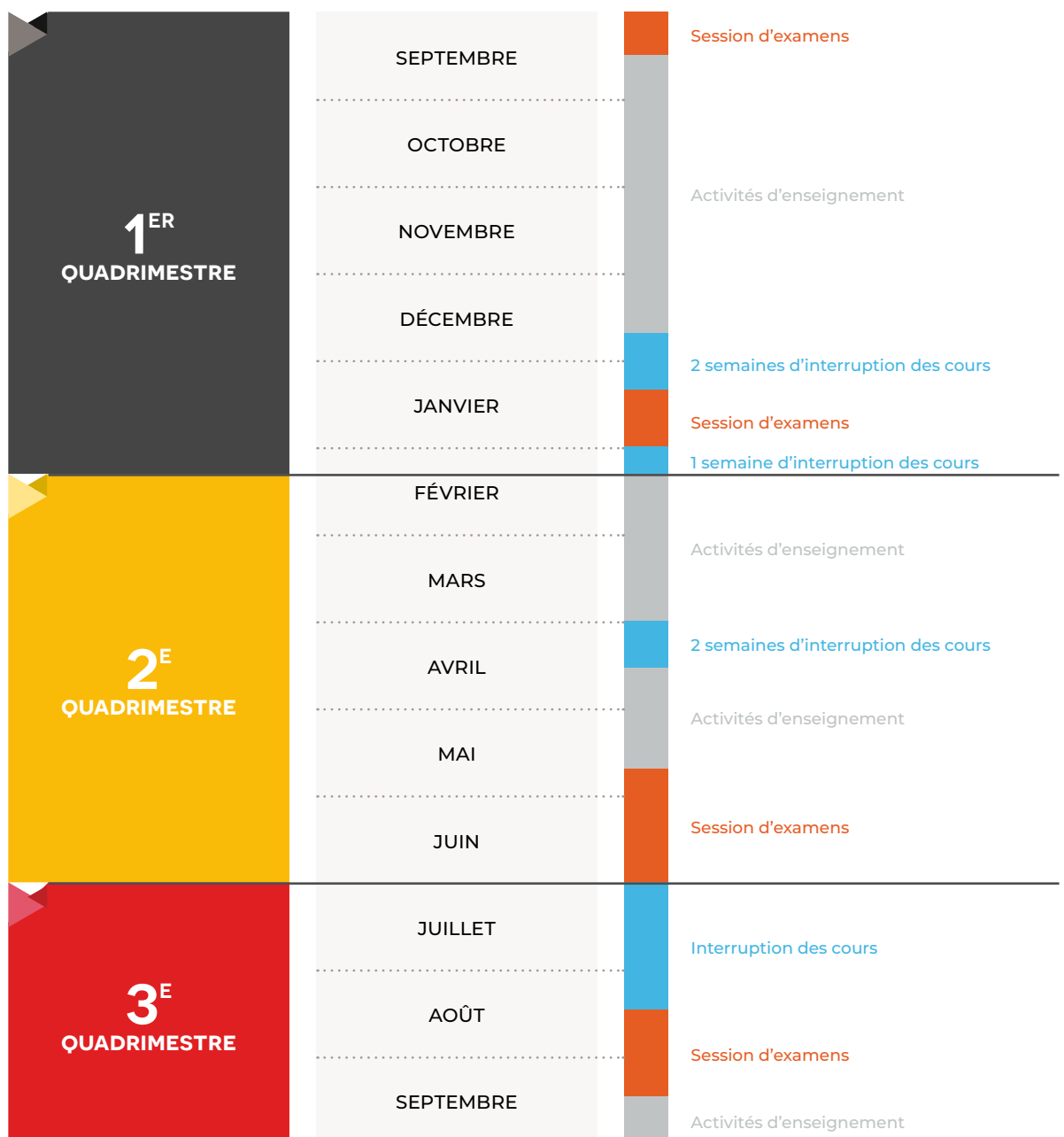
- En **1 cycle** menant au grade de **bachelier professionnalisant** (180 à 240 crédits ECTS).
- En **2 ou 3 cycles** :
 - un **1^{er} cycle** conduisant au grade de **bachelier** (180 crédits ECTS),
 - un **2^e cycle** conduisant au grade de **master** (60 à 120 crédits ECTS),
 - en collaboration avec les universités, un **3^e cycle en art et sciences de l'art** conduisant au grade de **docteur**.

POURCENTAGE
D'ÉTUDIANTS INTERNATIONAUX
INSCRITS DANS LES ÉCOLES
SUPÉRIEURES DES ARTS :



LE CALENDRIER ACADÉMIQUE

De manière générale, le calendrier d'une année académique en Belgique francophone se divise en 3 quadrimestres. Les activités d'apprentissage se répartissent sur les deux premiers quadrimestres à l'exception de certaines évaluations ou activités d'intégration professionnelle.



A close-up photograph of a hand holding a pen, set against a solid yellow background. The hand is positioned diagonally across the frame, with the fingers gripping the pen. The lighting is soft, highlighting the skin's texture and the contours of the hand.

UNE EXPÉRIENCE
QUI CHANGE LA VIE

OSER BOUGER

ORGANISER VOTRE SÉJOUR

EN
BELGIQUE
FRANCOPHONE



PROCÉDURES D'ADMISSION ET D'INSCRIPTION

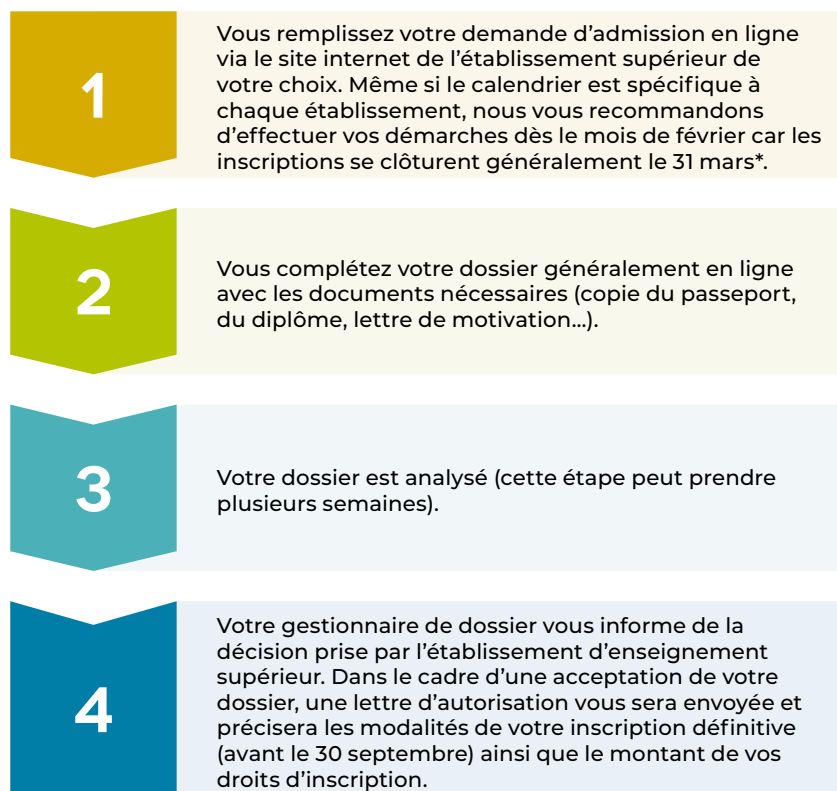
La procédure à suivre pour s'inscrire dans un établissement d'enseignement supérieur en Belgique francophone peut varier selon différents éléments. Ainsi, votre nationalité, votre pays de résidence, vos diplômes, la formation choisie ou encore le niveau d'étude à intégrer sont autant d'éléments à prendre en compte.

L'accès aux études de master pour les ressortissants d'un pays hors union européenne

Vous devez être porteur d'un diplôme de bachelier (1er cycle de 180 crédits ECTS) d'un domaine d'étude proche ou identique à celui que vous voulez entreprendre.

L'inscription s'effectue en 4 étapes :


* NB : Vous devez vous être acquitté de la somme de 200 € (frais administratifs) pour pouvoir finaliser votre demande d'inscription en ligne. Si votre demande d'inscription est acceptée, cette somme sera déduite des droits d'inscription. Dans tous les autres cas, l'acompte ne sera pas remboursé. Il est donc très important de vérifier, au préalable, que vous répondez aux conditions d'accès.




⚠ Attention ! Il existe des conditions d'admission spécifiques à chaque master et à chaque établissement d'enseignement supérieur. Généralement, elles sont reprises sur la fiche de présentation du master publiée sur le site web de l'établissement d'enseignement supérieur.

Les conditions d'accès au doctorat pour les ressortissants d'un pays hors union européenne

Vous devez répondre aux conditions suivantes :


- 

Avoir obtenu des résultats suffisants lors de vos études antérieures :
 - avoir un diplôme d'enseignement supérieur universitaire de master de 300 crédits/ECTS minimum ;
 - avoir une moyenne d'au moins 70 % au cours de vos études de 2^e cycle.
- 

Fournir un plan de financement (preuves officielles requises) qui atteste de ressources suffisantes pour mener à bien les études : 10.000 € + montant des droits d'inscription (actuellement 835 €).

Le doctorat correspond à des études de longue durée, trois années au moins. D'où l'importance de se renseigner sur les possibilités de financement.

Le doctorat peut être financé par :

 - fonds propres ou un garant en Belgique ;
 - une bourse de votre gouvernement ;
 - une bourse de la coopération belge (ARES) ;
 - un mandat d'assistant au cadre des universités ;
 - une bourse de doctorat de l'université choisie ;
 - des revenus liés à l'exécution d'un contrat de recherche.
- 

Avoir un projet de thèse et l'accord écrit d'un promoteur.



Consultez les sites :

- <https://reseaulieu.be>
- <https://www.synhera.be>
- <https://euraxess.ec.europa.eu>



Remarque : pour trouver un promoteur, vous pouvez consulter :

- le Règlement général du doctorat de chaque établissement d'enseignement supérieur ;
- les sites des établissements d'enseignement supérieur ;
- le site du F.R.S.-FNRS ;
- le site de la politique scientifique fédérale.

Les formalités d'inscription

La première étape est de vérifier que vous répondez aux conditions d'accès au doctorat. Si ces conditions sont remplies, vous pouvez alors compléter le formulaire en ligne de l'université choisie.

Documents à prévoir pour votre dossier :

- Certificat de nationalité daté de l'année civile de l'inscription (ou une copie de votre passeport) ;
- Lettre de motivation ;
- Projet de thèse ;
- Autorisation de votre promoteur ;
- Diplômes de 1er et 2e cycle et les relevés de notes (traduits en français ou en anglais si nécessaires) ;
- Justificatifs de vos activités sur les cinq dernières années ;
- Un plan de financement.

Quand ? Pour vous inscrire, par exemple, au titre de l'année académique 2023-2024, vous pouvez introduire votre dossier jusqu'au mois d'avril 2023 au plus tard.

Et après ? Dès réception de votre dossier, votre candidature sera examinée le plus rapidement possible par le jury compétent. Vous recevrez une réponse officielle par mail ainsi que les documents d'admission nécessaires à vos démarches pour le VISA lorsque que votre dossier aura été traité.

Consultez toujours les conditions d'admission et d'inscription sur le site internet de l'université de votre choix.

VISA ET DÉMARCHES ADMINISTRATIVES

Comment obtenir un visa pour étudier en Belgique francophone ?

Que vous soyez étudiant international ou chercheur, les exigences en matière de visa dépendent de la durée de votre séjour ainsi que de votre nationalité. Si certaines formalités doivent être effectuées dans votre pays d'origine, n'oubliez pas qu'un certain nombre de démarches administratives doivent être réalisées après votre arrivée en Belgique.



La demande de visa belge en tant qu'étudiant international (master ou doctorat)

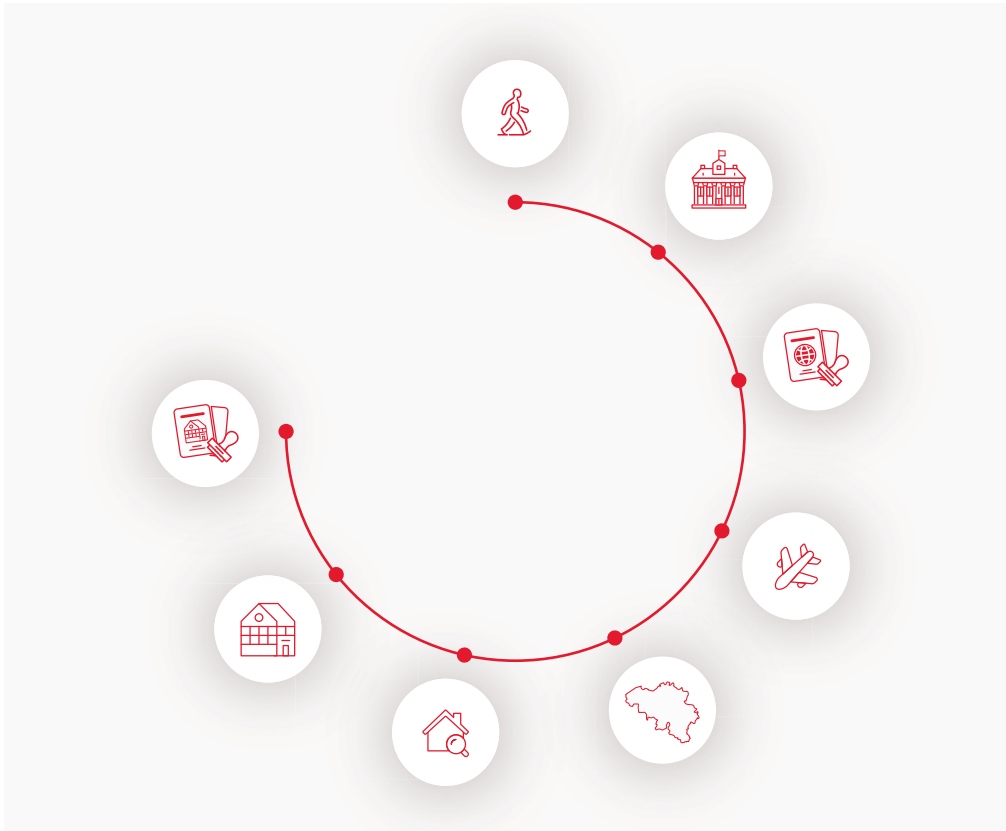
Le ressortissant d'un pays tiers qui souhaite suivre des études supérieures à temps plein dans un établissement d'enseignement supérieur en Belgique, ou une année préparatoire à cet enseignement, doit demander l'autorisation de séjourner plus de 90 jours en Belgique.

En règle générale, cette demande est introduite au poste diplomatique ou consulaire belge compétent pour le lieu de résidence à l'étranger et prend la forme d'une demande de visa D (visa national de long séjour).



Visitez [le site de l'Office des étrangers](#) pour connaître :

- les conditions pour obtenir un visa belge en tant qu'étudiant international ;
- les documents à fournir pour obtenir un visa belge ;
- les démarches à effectuer une fois en Belgique.



La demande de permis pour chercheur en tant que chercheur international

À partir du 1^{er} mars 2023, les ressortissants d'un pays tiers qui sont liés par une convention d'accueil avec un organisme de recherche reconnu en Belgique, peuvent bénéficier de la nouvelle législation concernant les chercheurs.

Pour pouvoir mener une activité de recherche en Belgique, le ressortissant d'un pays tiers aura besoin d'un permis pour chercheur.

Ce permis pour chercheur est demandé par l'organisme de recherche reconnu en Belgique auprès de l'autorité régionale compétente pour l'emploi via le guichet unique.

Quand l'organisme de recherche reconnu en Belgique introduit la demande, le chercheur doit, en principe, encore se trouver hors de l'UE. Ce n'est que si le ressortissant d'un pays tiers a déjà obtenu une autorisation de court séjour (à savoir maximum 90 jours) ou long séjour (à savoir plus de 90 jours) en Belgique qu'une exception sera faite et que le ressortissant d'un pays tiers peut déjà se trouver sur le territoire belge au moment où l'organisme de recherche demande le permis pour chercheur.



Visitez [le site de l'Office des étrangers](#) pour connaître :

- la demande de permis (procédure, documents et délai de traitement)
- le visa
- le renouvellement du permis

COÛT DES ÉTUDES ET DE LA VIE

Combien coûte un séjour d'étude en Fédération Wallonie-Bruxelles ?

En Belgique francophone, l'accès à l'enseignement supérieur est une priorité. C'est pourquoi les institutions publiques de la Fédération Wallonie-Bruxelles subventionnent une grande partie du coût des études. De quoi permettre des frais d'inscription peu élevés et une qualité d'étude excellente.

Les droits d'inscription des universités pour une orientation générale en master

De manière générale, les droits d'inscription des universités de la Fédération Wallonie-Bruxelles va dépendre du statut de l'étudiant :

Les étudiants ressortissants de l'Union européenne ou de l'Espace Économique Européen	max. 835 € par an
Les étudiants issus d'un pays hors Union européenne	2 505 € par an. Ce montant est d'application durant 4 années académiques consécutives.

Dans certains cas, les étudiants non-européens peuvent se voir exemptés des droits d'inscriptions majorés. Ils sont alors invités à payer le minerval maximum annuel de 835 €, comme les étudiants ressortissants de l'Union européenne. Certaines conditions sont toutefois à respecter. Pour plus d'info, consultez www.studyinbelgium.be



Attention : pour certains masters de spécialisation et MBA (délivrance d'un certificat), le montant des droits d'inscription peut différer. Consultez l'établissement de votre choix pour plus d'informations.

Les droits d'inscription spécifiques des hautes écoles et des écoles supérieures des arts

Dans les hautes écoles et les écoles supérieures des arts de la Fédération Wallonie-Bruxelles, le montant des droits d'inscription va dépendre du type d'études, de l'année concernée et du statut de l'étudiant.

Les étudiants ressortissants d'un pays hors Union Européenne sont soumis au paiement de droits d'inscription spécifiques :

- pour l'enseignement supérieur de type court : 992 €
- pour l'enseignement supérieur de type long premier cycle : 1 487 €
- pour l'enseignement supérieur de type long deuxième cycle : 1 984 €

Dans certains cas, les étudiants internationaux peuvent se voir exemptés des droits d'inscription spécifiques. Plus d'info sur www.studyinbelgium.be

Les frais d'inscription pour faire un doctorat

Pour tous doctorants qui souhaitent effectuer en doctorat en Belgique francophone, les frais d'inscription s'élèvent à **835 €** la première année et à environ **50 € par an** pour les années suivantes.

Quel est le coût de la vie en Belgique francophone ?

Si le coût de la vie est relativement abordable en Fédération Wallonie-Bruxelles, il peut varier d'une ville à l'autre. Que ce soit pour l'alimentation, les transports, les loisirs, la santé... pensez à bien préparer votre budget pour éviter les mauvaises surprises.

Ainsi, pour un étudiant, le coût de la vie peut varier entre 1000 et 1200 € par mois et comprend :

Logement	Entre 300 et 500 €/mois
Nourriture	400 €/mois
Matériel d'étude	50 €/mois
Soins de santé et assurance	30 €/mois
Transports publics	50 €/mois
Autres (téléphone, sorties, etc.)	170 €/mois

POSSIBILITÉS DE FINANCEMENT



Des bourses, répertoriés sur www.studyinbelgium.be, sont disponibles en fonction de votre nationalité et du niveau d'étude que vous souhaitez effectuer.

Pensez aussi à prendre contact avec le service social de l'établissement supérieur choisi pour connaître toutes les aides financières existantes.



LA BOURSE D'EXCELLENCE IN WBI M'A PERMIS DE COMPLÉTER MA MAÎTRISE (MASTER) EN BELGIQUE. LA BOURSE COUVRAIT MES DEUX ANNÉES D'ÉTUDE. C'EST UN ASSEZ GROS MONTANT QUI M'A PERMIS DE VIVRE DÉCEMMENT ET CELA A VRAIMENT CHANGÉ LE COURS DE MES ÉTUDES.



EVE-LINE
CANADA

TRAVAILLER EN TANT QU'ÉTUDIANT

En Belgique, tout étudiant étranger peut travailler comme étudiant. Seules conditions : qu'il soit inscrit dans un établissement d'enseignement supérieur en Fédération Wallonie-Bruxelles et qu'il soit en possession d'un titre de séjour en règle.

Le temps de travail :

- Pendant les vacances scolaires (Hiver, Printemps, Été - Juillet, Août, Septembre) : l'étudiant peut travailler sans limite d'heures.
- Pendant l'année scolaire : l'étudiant ne peut pas travailler plus de 20 heures par semaine et le travail doit être compatible avec les études.

Après l'achèvement de ses études en Belgique, le ressortissant d'un pays tiers peut demander l'autorisation de prolonger son séjour pendant 12 mois au maximum en vue de trouver un emploi ou de créer une entreprise dans le but d'obtenir un titre de séjour à des fins de travail.



Pour en savoir plus, consultez [le site de l'Office des étrangers](#).

SE LOGER

Selon votre statut, la durée de votre séjour d'étude ou votre budget, vous avez le choix entre deux types de logement en Belgique francophone : la résidence universitaire ou le logement dans le secteur privé.

<p>Vivre dans une résidence universitaire</p>	<p>Vivre dans un logement du secteur privé</p>
<p>En choisissant ce type de logement, vous avez votre propre chambre, mais devez partager avec d'autres étudiants la cuisine, le séjour, la salle de bain et les toilettes. Aussi appelée « kot », ce logement permet aux étudiants de tous pays et de tous niveaux d'étude de se rencontrer et de partager leur expérience.</p>	<p>Dans le secteur privé, différents types de logement s'offrent à vous : une chambre, un studio ou un appartement. Vous avez le choix de vivre seul ou en communauté.</p>
<p>Le coût : En moyenne, le prix est de 350 € par mois, charges comprises (eau, chauffage, électricité).</p>	<p>Le coût : Le prix moyen varie entre 350 et 500 €/mois. Les charges ne sont pas toujours comprises.</p>
<p>Conseils : Le nombre de places étant limité, nous vous conseillons d'entamer les démarches administratives dans des délais spécifiques. Dès que vous obtenez l'accord pour venir étudier en Belgique francophone, contactez le service des logements de l'établissement d'enseignement supérieur que vous avez choisi.</p>	<p>Conseils : Deux modes de recherche sont possibles :</p> <ul style="list-style-type: none"> → La recherche personnelle : que ce soit via Internet, en consultant les panneaux d'affichage des établissements supérieurs et des grandes surfaces, ou tout simplement en se promenant dans la rue et en consultant les affiches en façade, vous pouvez trouver facilement un logement. → La recherche par agence spécialisée : généralement, ce type de démarche concerne principalement les logements dont le prix est plus élevé.



APPRENDRE LE FRANÇAIS

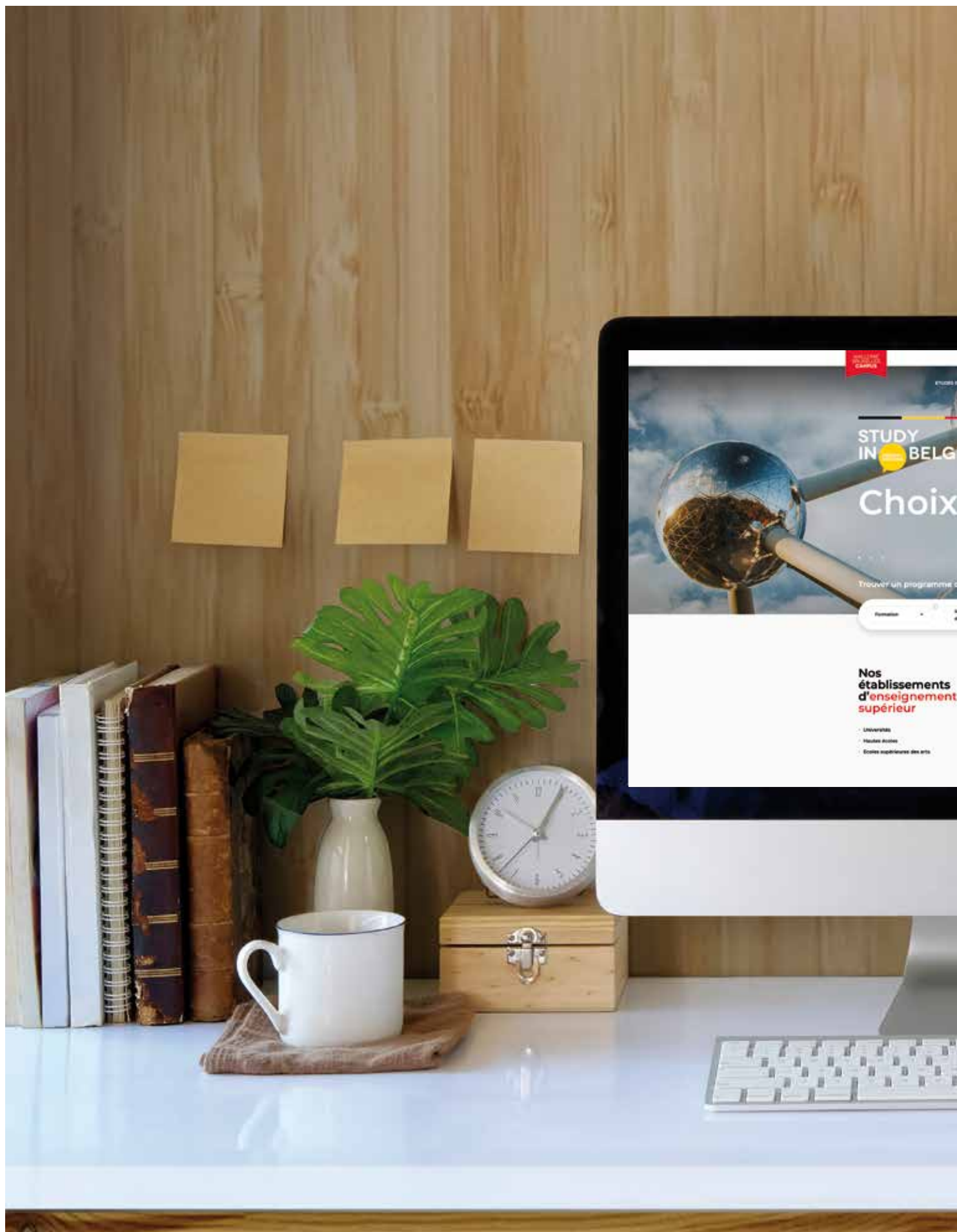
Même si une grande partie des masters se donnent, partiellement ou entièrement, en anglais, les établissements d'enseignement supérieur de Fédération Wallonie-Bruxelles sont francophones. La langue d'enseignement et l'environnement quotidien est donc principalement le français. En choisissant de venir étudier en Belgique francophone, vous bénéficiez alors d'une opportunité unique de développer votre connaissance du français en évoluant au quotidien dans l'univers cosmopolite belge !

Si vous êtes inscrit en tant qu'étudiant dans une formation en français de master, vous devez faire la preuve d'un niveau B2 (intermédiaire avancé) en français du Cadre Européen Commun de Référence (CECR). Pour cela, vous devez réussir un test standardisé : DALF (B2), DELF (B2), TEF (Niveau 4) ou TCF (B2).



Rendez-vous sur www.studyinbelgium.be pour en savoir plus !





LE SITE INTERNET

DE
RÉFÉRENCE



VOUS SOUHAITEZ EN SAVOIR PLUS SUR LA BELGIQUE FRANCOPHONE ET SON ENSEIGNEMENT SUPÉRIEUR EN PARTICULIER ?

www.studyinbelgium.be est le site de référence !

Il vous guide dans le choix de votre formation, vous informe quant aux aspects pratiques de votre séjour et vous fait découvrir de nombreux témoignages !

Vous avez une question précise ? L'équipe de Wallonie-Bruxelles Campus, l'agence de promotion de l'enseignement supérieur en Belgique francophone sur la scène internationale, est à votre disposition : wbcampus@wbi.be

Suivez-nous sur les réseaux sociaux :

 **STUDY IN BELGIUM**

 **WALLONIE-BRUXELLES CAMPUS**

 **WB CAMPUS**



PERDUE AU MILIEU DE LA FOULE D'UN FESTIVAL BD OU D'UNE SALLE DE SPECTACLE, FOUILLANT LES RAYONS DES LIBRAIRIES SPÉCIALISÉES OU PASSANT DES HEURES À CONTEMPLER LES ŒUVRES DE PIETER BRUEGHEL ET DE FERNAND KHNOPFF AUX MUSÉES ROYAUX DES BEAUX-ARTS, LES MOIS SE SONT SUCCÉDÉS À UNE VITESSE FOLLE. MALGRÉ CE RYTHME EFFRÉNÉ, JORDANNE SE SOUVIENT AUSSI DES JOURNÉES PLUS CALMES OU ELLE PRENAIT LE TEMPS DE SE BALADER DANS SON QUARTIER QUI POUVAIT SE TRANSFORMER EN UN ÉNORME MARCHÉ AMBULANT OU ENCORE ACCUEILLIR UNE COMPÉTITION MONDIALE DE POLO-VÉLO.



**JORDANNE
CANADA**

DEUX CHOSES ONT ATTIRÉ MON ATTENTION PENDANT MON SÉJOUR. D'ABORD, LA CULTURE ÉTUDIANTE. JE SUIS ALLÉE EN BOÎTE POUR LA PREMIÈRE FOIS À BRUXELLES, ALORS JE SUPPOSE QUE JE SUIS L'UN DES ENFANTS COOL À LA MAISON MAINTENANT ! LA DEUXIÈME CHOSE, ET AUSSI QUELQUE CHOSE QUI M'A LE PLUS MANQUÉ, EST LA FAÇON DONT LES GENS S'EXPRIMENT. LES GENS S'HABILLENT COMME ILS LE SOUHAITENT AVEC DES COULEURS VIVES ET DES COUPES DE CHEVEUX FOLLES.



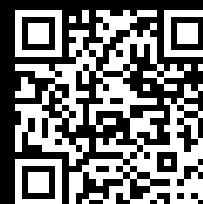
**GEORGIA
TAIWAN**

VIVRE ET ÉTUDIER EN BELGIQUE FRANCOPHONE FUT UNE OPPORTUNITÉ REMARQUABLE POUR ENRICHIR MA CARRIÈRE ET MON RÉSEAU. LORS DE LA RÉALISATION DE MON PROJET DE DOCTORAT, J'AI EU LA CHANCE DE TRAVAILLER AVEC DES CHERCHEURS DE RENOMMÉE INTERNATIONALE.



**ELLEN
BRÉSIL**

**DÉCOUVREZ
PLUS DE TÉMOIGNAGES**





**WALLONIE-BRUXELLES
CAMPUS**
**L'AGENCE DE PROMOTION
DE L'ENSEIGNEMENT
SUPÉRIEUR DE LA BELGIQUE
FRANCOPHONE SUR LA
SCÈNE INTERNATIONALE**

 [STUDYINBELGIUM.BE](https://www.studyinbelgium.be)
 [STUDY IN BELGIUM](#)
 [WB CAMPUS](#)



**WALLONIE
BRUXELLES
CAMPUS**